

**AltaSoft s.c.**

ul. Pukowca 15, 40-847 Katowice, POLSKA

tel./fax: +48 / 32 / 259 83 99, +48 / 32 / 259 83 98, +48 / 32 / 259 83 96

e-mail: [altasoft@altasoft.pl](mailto:altasoft@altasoft.pl)

[www.altasoft.pl](http://www.altasoft.pl)



# **XI Międzynarodowy Kongres PTA**

## **„30 lat Polskiego Towarzystwa Alergologicznego”**

**12-15.09.2012 r.**

Podsumowanie wyników badania  
ogólnego poziomu satysfakcji uczestników

---

Konto: Bank Zachodni WBK S.A. I o/Katowice, nr 89 1090 1186 0000 0001 0165 8314

REGON: 276859493

NIP: 634-23-96-317

---

1. Wstęp .....	3
2. Statystyka personalna, liczba ankiet .....	4
3. Struktura ankiety, zasady oceny.....	5
4. Ogólna ocena Kongresu.....	6
5. Ocena wykładów .....	7
5.1. Rozkład procentowy i liczbowy ocen.....	8
5.1.1. Podstawowe wartości statystyczne (średnie, mediany ...)	11
5.2. Ocena elementów wykładów (podsumowanie).....	12
5.2.1. Rozkład procentowy i liczbowy ocen.....	12
5.2.2. Podstawowe wartości statystyczne (średnie, mediany ...)	14
6. Ocena warsztatów .....	15
6.1. Ocena poszczególnych warsztatów .....	17
6.1.1. Rozkład procentowy i liczbowy ocen.....	17
6.1.2. Podstawowe wartości statystyczne (średnie, mediany ...)	19
6.2. Ocena elementów warsztatów (podsumowanie) .....	20
6.2.1. Rozkład procentowy i liczbowy ocen.....	20
6.2.2. Podstawowe wartości statystyczne (średnie, mediany ...)	21
7. Ocena organizacji .....	22
7.1. Rozkład procentowy i liczbowy ocen.....	22
7.2. Podstawowe wartości statystyczne (średnie, mediany ...)	23
8. Analiza pytań otwartych.....	25
Załącznik – wzorzec ankiety .....	27

---

## 1. Wstęp

Dokument stanowi podsumowanie wyników badania ogólnego poziomu satysfakcji uczestników Kongresu. Badanie to zostało przeprowadzone za pomocą ankiety (patrz załącznik).

Większość pytań to pytania zamknięte, w których respondenci poddają ocenie w skali 0-10 poszczególne nazwane w ankiecie elementy szkolenia (kategorie). Ankieta zawiera także pytania otwarte, pozwalające respondentom na zawarcie dodatkowych uwag. Odpowiedzi na te pytania zostały skategoryzowane podczas procesu analizy ankiet.

Ankiety wręczane były uczestnikom w momencie odbioru certyfikatu potwierdzającego uczestnictwo w kongresie. Wypełnienie i oddanie ankiety było dobrowolne. Każdy respondent oddający ankietę otrzymywał drobny upominek (piłeczkę antystresową, breloczek, latarkę, grę logiczną lub wachlarz). Większość ankiet zostało złożonych w sobotę – czyli dzień oficjalnego zakończenia Kongresu.

---

## 2. Statystyka personalna, liczba ankiet

W konferencji brało udział **854** osób, w tym:

- Słuchaczy wykładów: 644
- Wykładowców: 81
- Wystawców/przedstawicieli: 189

**240** osób oddało wypełnioną ankietę. Stanowi to **37,27%** wszystkich słuchaczy.

Analizę przeprowadzono wielostopniowo. Najpierw wszystkie zebrane ankiety zeskanowano i wykonano statystyki dla pytań zamkniętych. Następnie dokonano kategoryzacji odpowiedzi na pytania otwarte i wreszcie analizy poszczególnych grup odpowiedzi.

Wszystkie statystyki liczbowe i deskrypcyjne oraz procentowe podawane są poniżej po analizie wszystkich 240 ankiet.

### 3. Struktura ankiety, zasady oceny

Ankieta składała się z IV części:

- i. Wykłady
- ii. Warsztaty
- iii. Organizacja Konferencji
- iv. Państwa uwagi i sugestie

W każdej z części I-III wyszczególniono kategorie – elementy szkolenia, które respondenci poddawali ocenie w skali 0-10. Część IV zawierała pytania otwarte, pozwalające na zawarcie dodatkowych uwag i recenzji.

Na ocenę wykładów i warsztatów składa się ocena każdej sesji lub każdego warsztatu i ocena poszczególnych elementów wykładów lub warsztatów (np. warunki lokalowe, użyteczność przedstawianej wiedzy itp.)

We wszystkich statystykach podano także liczebność grupy – N – w stosunku do której liczone były poszczególne wartości. Liczba ta odpowiada liczbie ankiet z zaznaczoną oceną w danej kategorii lub w danej grupie.

W celu zwiększenia czytelności oprócz wartości punktowych zastosowano także szkolną skalę ocen:

**Tabela 1. Przelicznik na oceny szkolne**

Wartość oceny punktowej	Ocena szkolna	Ocena szkolna -skrót
10	celujący	Cel
9	bardzo dobry	Bdb
7, 8	dobry	Db
6	dostateczny	Dst
5	dopuszczający	Dop
<=4	niedostateczny	Ndst.

W przypadku zestawień zawierających podstawowe wartości statystyczne, ocenę szkolną wystawiono na podstawie mediany<sup>1</sup>, a pytania posortowano rosnąco ze względu na wartość średnią oceny.

Nie wszyscy respondenci zdecydowali się na wystawienie oceny w każdej kategorii.

<sup>1</sup> Określona wartość mediany (wartości środkowej) oznacza, że 50% populacji dała taką lub wyższą liczbę punktów w danej kategorii.

## 4. Ogólna ocena Kongresu

Ogólnie zdaniem respondentów był to **bardzo dobry** kongres. Uzyskała ona średnią ocenę 8,4 (N=240) punktów na 10 możliwych. W tabeli poniżej podano zestawienie podstawowych wartości statystycznych dotyczących wyników ankiety.

**Tabela 2. Ogólna ocena Kongresu - podstawowe wartości statystyczne**

Oceniany obszar	N	Średnia	Min	Q1	Mediana	Q3	Max	Odch. Std.	Ocena
Sympozja	240	8,01	0	7	8	10	10	1,93	dobry
Sympozja – podsumowanie*	234	8,06	0	7	9	10	10	2,00	bardzo dobry
Warsztaty	192	8,75	2	8	9	10	10	1,52	bardzo dobry
Warsztaty – podsumowanie*	174	8,56	3	8	9	10	10	1,53	bardzo dobry
Organizacja	237	8,78	0	8	10	10	10	1,8	celujący
<b>Całość (wartość średnia)</b>	<b>240</b>	<b>8,4</b>	<b>4,90</b>	<b>7,98</b>	<b>8,59</b>	<b>9,08</b>	<b>10</b>	<b>0,96</b>	<b>bardzo dobry</b>

Legenda:

Kolejno w kolumnach podano: N - liczba respondentów, którzy ocenili dany obszar, wartość średnią; Min – minimum; Q1 – wartość pierwszego kwartyła; wartość mediany (drugiego kwartyła); Q3 – wartość trzeciego kwartylna; Max – maksimum; Odch. Std. – odchylenie standardowe

\* - w przypadku sesji i warsztatów jest to ocena elementów wykładów lub sesji

Przeglądając wszystkie uwagi zawarte w ankietach widać ogólną potrzebę organizacji zajęć o wysokim poziomie merytorycznym z omówieniem dużej liczby przypadków klinicznych przeznaczonych dla specjalistów alergologów lub lekarzy w trakcie tej specjalizacji. Doskwiera zbyt małe poświęcenie uwagi tematyce dermatologii zwłaszcza atopowemu zapaleniu skóry oraz alergii pokarmowej. Respondenci zwrócili swoją uwagę na to aby w przyszłości bardziej skupić się na informacjach praktycznych. Duża ilość respondentów zwróciła uwagę, że bardzo ciekawe wykłady odbywały się w tym samym czasie i niestety byli zmuszeni wybierać.

## 5. Ocena wykładów

Większość stawianych ocen w każdym symposium waha się między 7-9 punktów. Ogólnie symposja zostały ocenione na ocenę dobrą (średnia: 8,01; mediana: 8). Niewątpliwie najlepszymi sympozjami były:

### Symposium Plenarne VII. Różne oblicza alergii.

Prof. R. Kurzawa, Prof. A. Bręborowicz, Prof. W. Droszcz, Prof. Z. Bartuzi, Prof. T. Zuberbier, Prof. M. Szmidt, Prof. M.L. Kowalski, Prof. J. Bousquet

Miejsce w rankingu: 1; średnia: 8,29; mediana: 9; ocena: bardzo dobry

### Symposium Satelitarne II. Varia alergologiczne.

Prof. K. Buczyłko, Prof. J. Kruszewski, Dr M. Abramowicz, Prof. M. M. Nitter-Marszalska, Prof. B. Panaszek

Miejsce w rankingu: 2; średnia: 8,25; mediana: 9; ocena: bardzo dobry

### Symposium Plenarne I. Astma trudna do kontroli i oporna na leczenie – nowe spojrzenie na stary problem.

Prof. P. Górski, Prof. M.L. Kowalski, Dr P. Boros, Prof. A. Antczak

Miejsce w rankingu: 3; średnia: 8,23; mediana: 9; ocena: bardzo dobry

Wykłady w podsumowaniu zawierającym ocenę poszczególnych elementów wykładów zostały ocenione przez respondentów na ocenę **bardzo dobrą** (średnia: 8,06; mediana: 9), przy czym kompetencje wykładowców na ocenę **bardzo dobrą** (średnia: 8,40; mediana: 9). Najwyżej oceniono warunki lokalowe – ocena **bardzo dobra** (średnia: 8,85; mediana: 9). Elementem najniżej ocenionym została kwestia obecności nowych treści w wykładach – ocena **dobra** (średnia: 7,21; mediana: 8).

Tabela przedstawia wyniki w określonych kategoriach uzyskanych podczas analizy ankiety.

**Tabela 3. Wyniki w zakresie oceny poszczególnych elementów wykładów**

Oceniana kategoria	N	Średnia	Min	Q1	Mediana	Q3	Max	Odch. Std.	Ocena
Warunki lokalowe, akustyka, wizualizacja	229	8,85	2	8	9	10	10	1,52	bardzo dobry
Użyteczność przedstawianej wiedzy	229	7,86	0	7	8	9	10	2,02	dobry
Poziom merytoryczny zajęć	229	8,04	2	7	8	10	10	1,89	dobry
Kompetencje (dobór) wykładowców	231	8,40	2	8	9	10	10	1,81	bardzo dobry
Dobór tematyki	225	7,95	2	7	8	9	10	1,92	dobry
Treści nowe w wykładach	217	7,21	0	6	8	9	10	2,41	dobry
Wykłady (wartość średnia)	240	8,06	0	7	9	10	10	2,00	bardzo dobry

Legenda:

Kolejno w kolumnach podano: N - liczba respondentów, którzy ocenili dany obszar; wartość średnią; Min – minimum; Q1 – wartość pierwszego kwartyla; wartość mediany (drugiego kwartyla); Q3 – wartość trzeciego kwartyla; Max – maksimum; Odch. Std. – odchylenie standardowe

Biorąc pod uwagę ogólną ocenę sesji i ocenę poszczególnych elementów wykładów część wykładowa konferencji otrzymała ocenę **bardzo dobrą** (średnia: 8,04; mediana: 8,5).

**Tabela 4. Ogólna ocena wykładów - podstawowe wartości statystyczne**

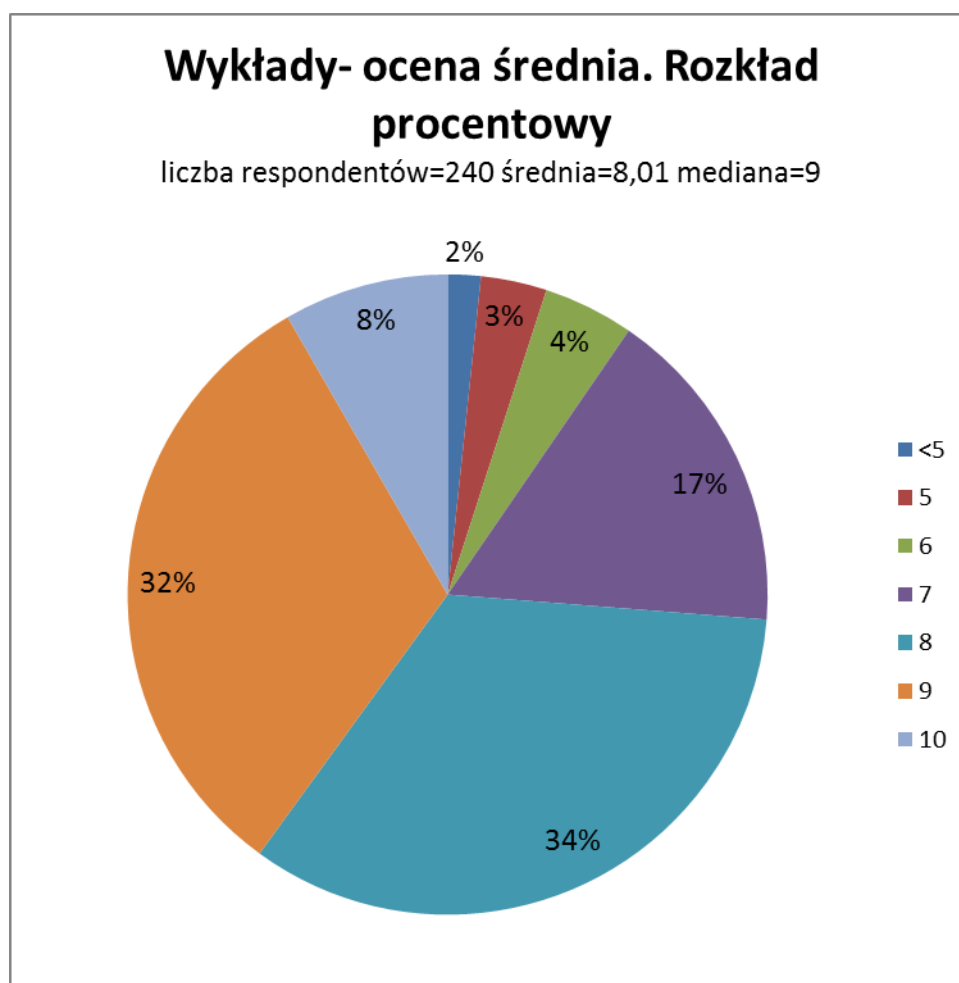
Oceniany obszar	N	Średnia	Min	Q1	Mediana	Q3	Max	Odch. Std.	Ocena
Wykłady	240	8,01	0	7	8	10	10	1,93	dobry
Wykłady – podsumowanie	240	8,06	0	7	9	10	10	2,00	bardzo dobry
<b>Wykłady (wartość średnia)</b>	240	8,04	0	7	8,5	10	10	1,96	<b>bardzo dobry</b>

Legenda:

Kolejno w kolumnach podano: N - liczba respondentów, którzy ocenili dany obszar; wartość średnią; Min – minimum; Q1 – wartość pierwszego kwartyla; wartość mediany (drugiego kwartyla); Q3 – wartość trzeciego kwartyla; Max – maksimum; Odch. Std. – odchylenie standardowe

## 5.1. Rozkład procentowy i liczbowy ocen

Wykres kołowy przedstawia rozkład procentowy i liczbowy oceny średniej wszystkich sesji w przypadku analizy wszystkich zebranych ankiet. W tabelach natomiast zawarto zestawienie procentowe i liczbowe wystawianych ocen dla każdej sesji.





## Legenda:

Podana wartość średnia i mediana wyliczone zostały na ocenach średnich zaokrąglonych matematycznie do wartości całkowitej, więc mogą różnić się od wartości podanych w statystykach zawierających wartości statystyczne.

Tabela 5. Sympozja - rozkład procentowy i liczbowy ocen

Sympozja		Ocena											N*
		niedostateczny					dop	dst	db	db	bdb	cel	
		0	1	2	3	4	5	6	7	8	9	10	
Sympozjum Plenarne I	n	0	0	2	3	6	12	14	18	38	52	65	210
	%	0,00	0,00	0,95	1,43	2,86	5,71	6,67	8,57	18,10	24,76	30,95	
Sympozjum Plenarne II	n	0	0	1	3	7	16	10	37	37	49	50	210
	%	0,00	0,00	0,48	1,43	3,33	7,62	4,76	17,62	17,62	23,33	23,81	
Sympozjum Plenarne III	n	0	0	1	4	9	11	17	25	44	51	39	201
	%	0,00	0,00	0,50	1,99	4,48	5,47	8,46	12,44	21,89	25,37	19,40	
Sympozjum Plenarne IV	n	0	1	2	2	9	11	23	19	35	42	50	194
	%	0,00	0,52	1,03	1,03	4,64	5,67	11,86	9,79	18,04	21,65	25,77	
Sympozjum Plenarne V	n	0	1	3	5	5	13	13	27	45	46	41	199
	%	0,00	0,50	1,51	2,51	2,51	6,53	6,53	13,57	22,61	23,12	20,60	
Sympozjum Plenarne VI	n	0	0	4	3	10	12	14	22	38	44	58	205
	%	0,00	0,00	1,95	1,46	4,88	5,85	6,83	10,73	18,54	21,46	28,29	
Sympozjum Plenarne VII	n	0	0	0	4	5	9	10	27	38	37	67	197
	%	0,00	0,00	0,00	2,03	2,54	4,57	5,08	13,71	19,29	18,78	34,01	
Sympozjum Plenarne VIII	n	1	2	1	4	8	11	13	23	35	47	44	189
	%	0,53	1,06	0,53	2,12	4,23	5,82	6,88	12,17	18,52	24,87	23,28	
Sympozjum Plenarne IX	n	0	1	2	3	2	12	9	18	23	20	38	128
	%	0,00	0,78	1,56	2,34	1,56	9,38	7,03	14,06	17,97	15,63	29,69	
Sympozjum Satelitarne I	n	0	0	0	4	3	11	11	15	24	34	47	149
	%	0,00	0,00	0,00	2,68	2,01	7,38	7,38	10,07	16,11	22,82	31,54	
Sympozjum Satelitarne II	n	0	1	0	3	5	2	7	18	29	25	44	134
	%	0,00	0,75	0,00	2,24	3,73	1,49	5,22	13,43	21,64	18,66	32,84	
Wartość średnia	n	0	0	0	1	3	8	11	40	81	76	20	240
	%	0,00	0,00	0,00	0,42	1,25	3,33	4,58	16,67	33,75	31,67	8,33	

## Legenda:

n - liczba respondentów, którzy zaznaczyli wybraną ocenę

% - odpowiadający liczbie n procent respondentów liczony w stosunku do liczby osób, które zaznaczyły ocenę danej sesji

N\* – liczba osób, które zaznaczyły ocenę danej sesji

Obszar zaznaczony na szaro obejmuje co najmniej 50% górnych ocen. Dodatkowo tłustym drukiem zaznaczono modę- ocenę najczęściej wybieraną.

Pomimo dobrej i bardzo dobrej oceny jakie uzyskały wszystkie wykłady, należy zwrócić także uwagę na odsetek osób niezadowolonych z poszczególnych sesji, czyli tych, które oceniały sesje na ocenę niedostateczną i dopuszczającą (0 – 5 pkt.). Na dziesięć sympozjum tylko w dwóch przypadkach odsetek ten wynosi poniżej 10%. I tak, Sympozjum Satelitarne I, uważana za najlepszą, uzyskała jedynie

8,21% ocen negatywnych, a najgorsza w oczach słuchaczy Sympozjum Plenarne IX – 15,63%. Większość ocen negatywnych sympozjów mieści się w przedziale między 10%, a 14%.

Poniżej zestawienie wszystkich sesji i ich procentowego wskaźnika niezadowolenia.

**Tabela 6. Wykłady – procentowy współczynnik niezadowolenia**

Wykład	N	n	%
Sympozjum Plenarne I	210	23	10,95
Sympozjum Plenarne II	210	27	12,86
Sympozjum Plenarne III	201	25	12,44
Sympozjum Plenarne IV	194	25	12,89
Sympozjum Plenarne V	199	27	13,57
Sympozjum Plenarne VI	205	29	14,15
Sympozjum Plenarne VII	197	18	9,14
Sympozjum Plenarne VIII	189	27	14,29
Sympozjum Plenarne IX	128	20	15,63
Sympozjum Satelitarne I	149	18	12,08
Sympozjum Satelitarne II	134	11	8,21

Legenda:

N - liczba respondentów, którzy ocenili daną sesję ; n – liczba respondentów, którzy ocenili negatywnie daną sesję

% - procentowy wskaźnik niezadowolenia

### 5.1.1. Podstawowe wartości statystyczne (średnie, mediany ...)

Poniższa tabela przedstawia otrzymane wartości statystyczne dotyczące oceny poszczególnych sesji otrzymane w wyniku analizy wszystkich zebranych ankiet. Ocenę szkolną wystawiono na podstawie mediany.

**Tabela 7. Sympozja - podstawowe wartości statystyczne**

RNr	Sesja	N	Średnia	Min.	Q1	Mediana	Q3	Max	Odch. Std.	Ocena
3	Symposium Plenarne I	210	8,23	2	7	9	10	10	1,86	bardzo dobry
5	Symposium Plenarne II	210	7,98	2	7	8	9	10	1,82	dobry
9	Symposium Plenarne III	201	7,88	2	7	8	9	10	1,84	dobry
7	Symposium Plenarne IV	194	7,89	1	7	8	10	10	1,99	dobry
8	Symposium Plenarne V	199	7,83	1	7	8	9	10	1,96	dobry
5	Symposium Plenarne VI	205	7,98	2	7	8	10	10	2,03	dobry
1	Symposium Plenarne VII	197	8,29	3	7	9	10	10	1,77	bardzo dobry
10	Symposium Plenarne VIII	189	7,86	0	7	8	9	10	2,09	dobry
10	Symposium Plenarne IX	128	7,86	1	7	8	10	10	2,10	dobry
4	Symposium Satelitarne I	149	8,17	3	7	9	10	10	1,88	bardzo dobry
2	Symposium Satelitarne II	134	8,25	1	7	9	10	10	1,86	bardzo dobry
	<b>Ocena średnia</b>	240	8,01	0	7	8	10	10	1,93	<b>dobry</b>

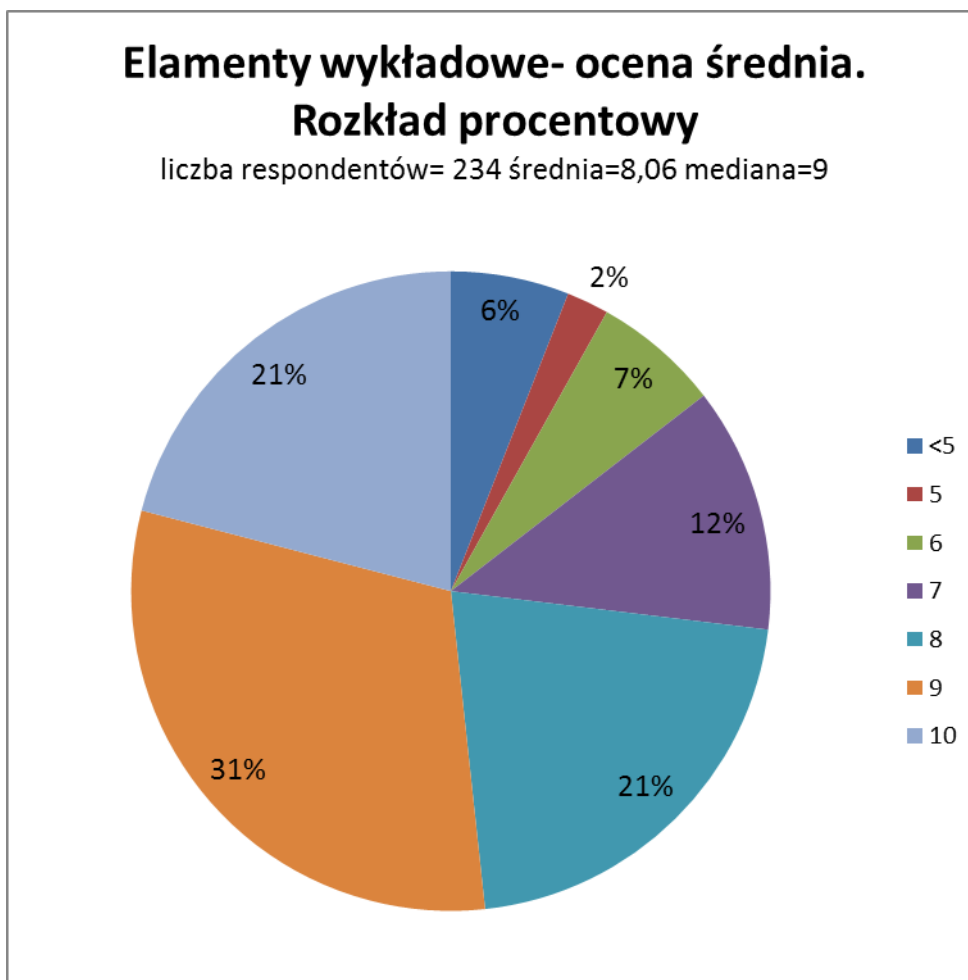
Legenda:

Kolejno w kolumnach podano: RNr – miejsce w rankingu, począwszy od oceny o najwyższej średniej; Numer sesji; N - liczebność grupy; wartość średnią; Min – minimum; Q1 – wartość pierwszego kwartyła; wartość mediany (drugiego kwartyła); Q3 – wartość trzeciego kwartyła; Max – maksimum; Odch. Std. – odchylenie standardowe

## 5.2. Ocena elementów wykładów (podsumowanie)

### 5.2.1. Rozkład procentowy i liczbowy ocen

Wykres kołowy przedstawia rozkład procentowy i liczbowy ocen średnich. W tabeli natomiast zawarto zestawienie procentowe i liczbowe wystawianych ocen dla każdego ocenianego elementu wykładu.



Legenda:

Podana wartość średnia i mediana wyliczone zostały na ocenach średnich zaokrąglonych matematycznie do wartości całkowitej, więc mogą różnić się od wartości podanych w statystykach zawierających wartości statystyczne.

**Tabela 8. Elementy wykładów - zestawienie procentowe i liczbowe przydzielanych ocen**

Oceniany element	Ocena												N*
	niedostateczny					dop	dst	db	db	bdb	cel		
	0	1	2	3	4	5	6	7	8	9	10		
1. Warunki lokalowe, akustyka, wizualizacja	n	0	0	1	0	8	3	4	16	33	63	<b>101</b>	229
	%	0,00	0,00	0,44	0,00	3,49	1,31	1,75	6,99	14,41	27,51	<b>44,10</b>	
2. Użyteczność przedstawianej wiedzy	n	1	0	2	9	6	13	16	32	46	49	<b>55</b>	229
	%	0,44	0,00	0,87	3,93	2,62	5,68	6,99	13,97	20,09	21,40	<b>24,02</b>	
3. Poziom merytoryczny zajęć	n	0	0	1	6	8	14	14	25	49	52	<b>60</b>	229
	%	0,00	0,00	0,44	2,62	3,49	6,11	6,11	10,92	21,40	22,71	<b>26,20</b>	
4. Kompetencje wykładowców	n	0	0	1	3	9	10	8	26	36	55	<b>83</b>	221
	%	0,00	0,00	0,43	1,30	3,90	4,33	3,46	11,26	15,58	23,81	<b>35,93</b>	
5. Dobór tematyki	n	0	0	2	5	10	11	19	26	43	<b>56</b>	53	225
	%	0,00	0,00	0,89	2,22	4,44	4,89	8,44	11,56	19,11	<b>24,89</b>	23,56	
6. Treści nowe w wykładach	n	2	3	5	10	13	20	20	20	43	<b>44</b>	37	217
	%	0,92	1,38	2,30	4,61	5,99	9,22	9,22	9,22	19,82	<b>20,28</b>	17,05	
<b>Ocena średnia</b>	n	0	0	0	3	11	5	15	29	50	72	49	234
	%	0,00	0,00	0,00	1,28	4,70	2,14	6,41	12,39	21,37	30,77	20,94	

Legenda:

n- liczba respondentów, którzy zaznaczyli wybraną ocenę

% - odpowiadający liczbie n procent respondentów liczony w stosunku do liczby N\* osób, które zaznaczyły ocenę danej sesji

N\* – liczba osób, które zaznaczyły ocenę danej sesji

Obszar zaznaczony na szaro obejmuje co najmniej 50% górnych ocen. Dodatkowo tłustym drukiem zaznaczono modę ocenę najczęściej wybieraną.

## 5.2.2. Podstawowe wartości statystyczne (średnie, mediany ...)

Poniższa tabela przedstawia otrzymane wartości statystyczne dotyczące oceny poszczególnych elementów wykładów (kategorii) otrzymane w wyniku analizy wszystkich zebranych ankiet. Ocenę szkolną wystawiono na podstawie mediany.

**Tabela 9. Elementy wykładów - podstawowe wartości statystyczne**

RNr	Oceniany element	N	Średnia	Min.	Q1	Mediana	Q3	Max	Odch. Std.	Ocena
1	Warunki lokalowe, akustyka, wizualizacja	229	8,85	2	8	9	10	10	1,52	bardzo dobry
5	Użyteczność przedstawianej wiedzy	229	7,86	0	7	8	9	10	2,02	dobry
4	Poziom merytoryczny zajęć	229	8,04	2	7	8	10	10	1,89	dobry
2	Kompetencje wykładowców	231	8,40	2	8	9	10	10	1,81	bardzo dobry
3	Dobór tematyki	225	7,95	2	7	8	9	10	1,92	dobry
6	Treści nowe w wykładach	217	7,21	0	6	8	9	10	2,41	dobry
	<b>Ocena średnia</b>	240	8,06	0	7	9	10	10	2,00	<b>bardzo dobry</b>

Legenda:

Kolejno w kolumnach podano: RNr – miejsce w rankingu, począwszy od oceny o najwyższej średniej; oceniany element; N - liczebność grupy; wartość średnią; Min – minimum; Q1 – wartość pierwszego kwartyła; wartość mediany (drugiego kwartyła); Q3 – wartość trzeciego kwartylna; Max – maksimum; Odch. Std. – odchylenie standardowe

## 6. Ocena warsztatów

Większość stawianych ocen w każdym warsztacie waha się między 8-10 punktów. Ogólnie warsztaty zostały ocenione na ocenę **bardzo dobrą** (średnia: 8,61; mediana: 9). Wszystkie warsztaty ocenione zostały na ocenę celującą lub bardzo dobrą. Niewątpliwie najlepszymi warsztatami były:

### Warsztaty Szkoleniowe II. Warsztaty Spirometryczne I

Prof. S. Wesołowski, Dr M. Martusewicz-Boros

Miejsce w rankingu: 1; średnia: 9,02; mediana: 10; ocena: celujący

### Warsztaty Szkoleniowe VI. Między alergologiem a dermatologiem –porozmawiajmy o skórze naszych pacjentów.

Prof. J. Narbutt

Miejsce w rankingu: 2; średnia: 8,89; mediana: 10; ocena: celujący

### Warsztaty Szkoleniowe V. Warsztaty Spirometryczne II

Prof. P. Tomalak Dr P. Boros

Miejsce w rankingu: 3; średnia: 8,81; mediana: 10; ocena: celujący

Najniżej oceniona sympozja to:

### Warsztaty Szkoleniowe III. Nosy nasze, a zatoki wasze – pacjent pomiędzy specjalistami

Prof. R. Pawliczak, Dr M. Milewski

Miejsce w rankingu: 6; średnia: 7,74; mediana: 9; ocena: bardzo dobry

Warsztaty w zakresie liczonej oceny średniej otrzymały **bardzo dobrą** ocenę (średnia: 8,61; mediana: 9).

Warsztaty w podsumowaniu zawierającym ocenę poszczególnych elementów zostały ocenione przez respondentów na ocenę **bardzo dobrą** (średnia: 8,58; mediana: 9). W analizie wszystkich ankiet najwyższą ocenę otrzymały kompetencje prowadzących (średnia: 8,84; mediana: 9). Najniżej oceniono nową treść – ocena **dobra** (średnia: 7,92; mediana: 8). Jedynie nowe treści ocenione zostały na ocenę dobrą wszystkie pozostałe elementy zostały ocenione przez respondentów na ocenę bardzo dobrą.

Tabela przedstawia wyniki w określonych kategoriach uzyskanych podczas analizy ankiety.

**Tabela 10. Wyniki w zakresie oceny poszczególnych elementów warsztatów**

Oceniana kategoria	N	Średnia	Min	Q1	Mediana	Q3	Max	Odch. Std.	Ocena
Warunki lokalowe, akustyka, wizualizacja	168	8,75	2	8	9	10	10	1,58	bardzo dobry
Użyteczność przedstawianej wiedzy	166	8,57	2	8	9	10	10	1,73	bardzo dobry
Poziom merytoryczny zajęć	152	8,72	2	8	9	10	10	1,64	bardzo dobry
Kompetencje prowadzących	160	8,84	3	8	9	10	10	1,52	bardzo dobry
Dobór tematyki	164	8,68	2	8	9	10	10	1,73	bardzo dobry
Treści nowe w warsztatach	159	7,92	1	7	8	10	10	2,10	dobry
<b>Warsztaty (wartość średnia)</b>	168	8,58	1	8	9	10	10	1,75	bardzo dobry

Legenda:

Kolejno w kolumnach podano: N - liczba respondentów, którzy ocenili dany obszar; wartość średnią; Min – minimum; Q1 – wartość pierwszego kwartyla; wartość mediany (drugiego kwartyla); Q3 – wartość trzeciego kwartyla; Max – maksimum; Odch. Std. – odchylenie standardowe

Biorąc pod uwagę ogólną ocenę warsztatów i ocenę poszczególnych elementów warsztatów część warsztatowa konferencji otrzymała ocenę **bardzo dobry** (średnia: 8,59; mediana: 9)

**Tabela 11. Ogólna ocena warsztatów - podstawowe wartości statystyczne**

Oceniany obszar	N	Średnia	Min	Q1	Mediana	Q2	Max	Odch. Std.	Ocena
Warsztaty	99	8,61	0	8	9	10	10	1,77	bardzo dobry
Warsztaty – podsumowanie	168	8,58	1	8	9	10	10	1,75	bardzo dobry
Warsztaty wartość średnia	168	8,59	0,5	8	9	10	10	1,76	bardzo dobry

Legenda:

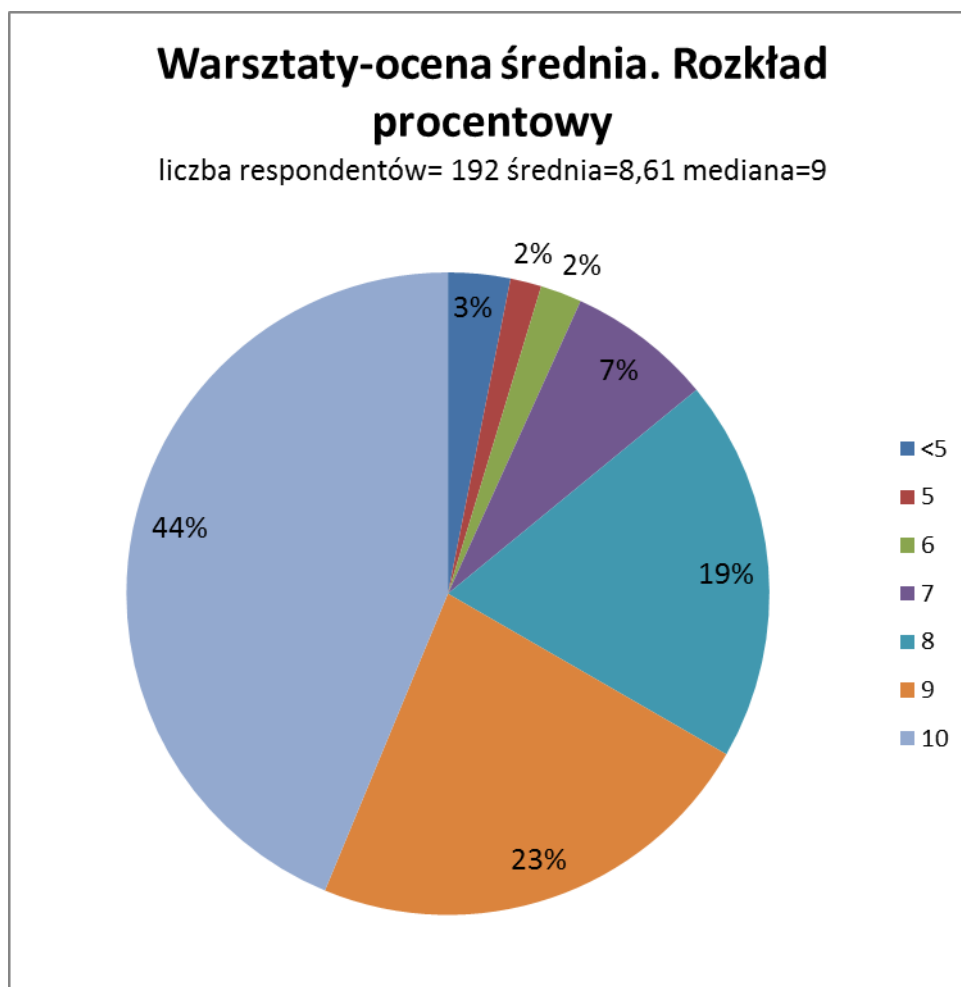
Kolejno w kolumnach podano: N - liczba respondentów, którzy ocenili dany obszar; wartość średnią; Min – minimum; Q1 – wartość pierwszego kwartyla; wartość mediany (drugiego kwartyla); Q3 – wartość trzeciego kwartyla; Max – maksimum; Odch. Std. – odchylenie standardowe



## 6.1. Ocena poszczególnych warsztatów

### 6.1.1. Rozkład procentowy i liczbowy ocen

Wykres kołowy przedstawia rozkład procentowy i liczbowy ocen średnich. W tabeli natomiast zawarto zestawienie procentowe i liczbowe przydzielanych ocen w każdej z ocenianych kategorii.



Legenda:

Podana wartość średnia i mediana wyliczone zostały na ocenach średnich zaokrąglonych matematycznie do wartości całkowitej, więc mogą różnić się od wartości podanych w statystykach zawierających wartości statystyczne.

Tabela 12. Warsztaty - rozkład procentowy i liczbowy ocen

Warsztaty		Ocena											N*
		niedostateczny					dop	dst	db	db	bdb	cel	
		0	1	2	3	4	5	6	7	8	9	10	
1. Warsztat I	n	0	0	1	0	1	2	3	9	13	12	19	60
	%	0,00	0,00	1,67	0,00	1,67	3,33	5,00	15,00	21,67	20,00	31,67	
2. Warsztat II	n	0	0	0	0	1	0	2	7	24	14	51	99
	%	0,00	0,00	0,00	0,00	1,01	0,00	2,02	7,07	24,24	14,14	51,52	
3. Warsztat III	n	1	2	3	0	2	3	4	4	13	14	19	65
	%	1,54	3,08	4,62	0,00	3,08	4,62	6,15	6,15	20,00	21,54	29,23	
4. Warsztat IV	n	0	0	1	0	1	1	2	7	22	9	26	69
	%	0,00	0,00	1,45	0,00	1,45	1,45	2,90	10,14	31,88	13,04	37,68	
5. Warsztat V	n	0	0	0	1	2	0	7	6	17	12	48	93
	%	0,00	0,00	0,00	1,08	2,15	0,00	7,53	6,45	18,28	12,90	51,61	
6. Warsztat VI	n	0	0	0	1	2	0	5	5	13	11	45	82
	%	0,00	0,00	0,00	1,22	2,44	0,00	6,10	6,10	15,85	13,41	54,88	
Ocena średnia	n	0	0	1	1	4	3	4	14	37	44	84	192
	%	0,00	0,00	0,52	0,52	2,08	1,56	2,08	7,29	19,27	22,92	43,75	

## Legenda:

n - liczba respondentów, którzy zaznaczyli wybraną ocenę

% - odpowiadający liczbie n procent respondentów liczony w stosunku do liczby osób, które zaznaczyły ocenę danego warsztatu

N\* – liczba osób, które zaznaczyły ocenę danej sesji

Obszar zaznaczony na szaro obejmuje co najmniej 50 % górnych ocen. Dodatkowo tłustym drukiem zaznaczono modę - ocenę najczęściej wybieraną.

Tak jak w przypadku wykładów, tak i dla warsztatów można obliczyć procentowy wskaźnik niezadowolonych (ocena niedostateczna lub dopuszczająca – 0-5 pkt). Wyniki przedstawiono poniżej. Tutaj odsetek niezadowolonych uczestników jest mniejszy. Jedynie w przypadku warsztatu gdzie odsetek był największy -16,92%, był to Warsztat III – „Nosy nasze, a zatoki Wasze-pacjent pomiędzy specjalistami”. W pozostałych przypadkach liczba osób, które oceniły warsztat na ocenę mniejsza niż 5 nie przekroczyła 4, a w przedziale do 7% zmieściły się wszystkie warsztaty oprócz jednego. Najlepsze, czyli warsztat w którym odsetek niezadowolonych był najmniejszy to Warsztat II czyli pierwsza część warsztatów spirometrycznych, tylko jedna osoba oceniła do na ocenę niższą niż 5.

**Tabela 13. Warsztaty – procentowy współczynnik niezadowolenia**

Warsztat	N	n	%
1. Warsztaty I	60	4	6,67
2. Warsztaty II	99	1	1,01
3. Warsztaty III	65	11	16,92
4. Warsztaty IV	69	3	4,35
5. Warsztaty V	93	3	3,23
6. Warsztaty VI	82	3	3,66

Legenda:

N - liczba respondentów, którzy ocenili dany warsztat

n – liczba respondentów, którzy ocenili negatywnie dany warsztat

% - procentowy wskaźnik niezadowolenia

### 6.1.2. Podstawowe wartości statystyczne (średnie, mediany ...)

Poniższa tabela przedstawia otrzymane wartości statystyczne dotyczące oceny poszczególnych warsztatów otrzymane w wyniku analizy wszystkich zebranych ankiet. Ocenę szkolną wystawiono na podstawie mediany.

**Tabela 14. Warsztaty - podstawowe wartości statystyczne**

RNr	Warsztat	N	Średnia	Min.	Q1	Mediana	Q3	Max	Odch. Std.	Ocena
5	1. Warsztaty I	60	8,32	2	7	9	10	10	1,71	bardzo dobry
1	2. Warsztaty II	99	9,02	4	8	10	10	10	1,22	celujący
6	3. Warsztaty III	65	7,74	0	7	9	10	10	2,61	bardzo dobry
4	4. Warsztaty IV	69	8,47	2	8	8,5	10	10	1,66	bardzo dobry
3	5. Warsztaty V	93	8,81	3	8	10,00	10	10	1,60	celujący
2	6. Warsztaty VI	82	8,89	3	8	10,00	10	10	1,60	celujący
	<b>Ocena średnia</b>	99	8,61	0	8	9	10	10	1,77	<b>bardzo dobry</b>

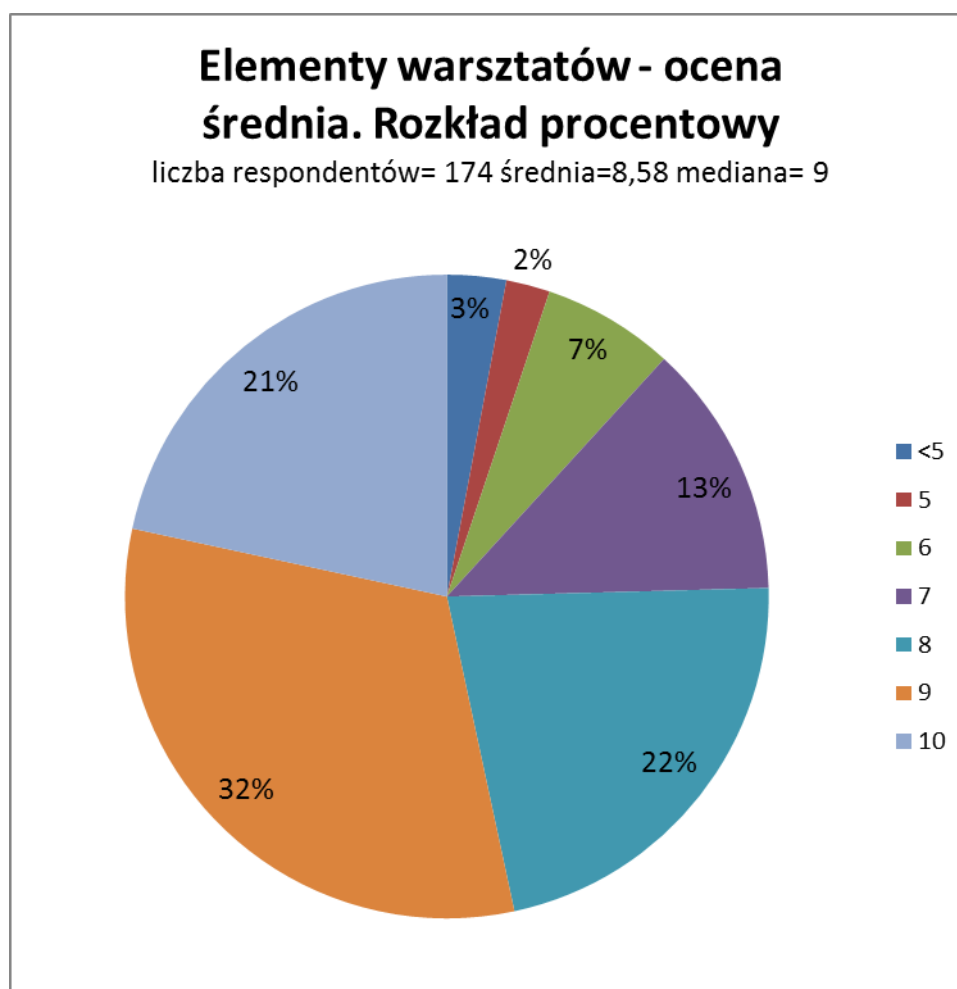
Legenda:

Kolejno w kolumnach podano: RNr – miejsce w rankingu, począwszy od oceny o najwyższej średniej; temat warsztatu; N - liczebność grupy; wartość średnią; Min – minimum; Q1 – wartość pierwszego kwartyła; wartość mediany (drugiego kwartyła); Q3 – wartość trzeciego kwartyła; Max – maksimum; Odch. Std. – odchylenie standardowe

## 6.2. Ocena elementów warsztatów (podsumowanie)

### 6.2.1. Rozkład procentowy i liczbowy ocen

Wykres kołowy przedstawia rozkład procentowy i liczbowy ocen średnich. W tabeli natomiast zawarto zestawienie procentowe i liczbowe wystawianych ocen dla każdego ocenianego elementu warsztatów.



**Legenda:**

Podana wartość średnia i mediana wyliczone zostały na ocenach średnich zaokrąglonych matematycznie do wartości całkowitej, więc mogą różnić się od wartości podanych w statystykach zawierających wartości statystyczne.

**Tabela 15. Elementy warsztatów - zestawienie procentowe i liczbowe przydzielanych ocen**

Oceniany element	Ocena												N*
	niedostateczny					dop	dst	db	db	bdb	cel		
	0	1	2	3	4	5	6	7	8	9	10		
Warunki lokalowe, akustyka, wizualizacja	n	0	0	1	1	6	0	2	17	33	34	<b>74</b>	168
	%	0,00	0,00	0,60	0,60	3,57	0,00	1,19	10,12	19,64	20,24	<b>44,05</b>	
Użyteczność przedstawianej wiedzy	n	0	0	1	1	4	8	5	15	33	27	<b>72</b>	166
	%	0,00	0,00	0,60	0,60	2,41	4,82	3,01	9,04	19,88	16,27	<b>43,37</b>	
Poziom merytoryczny zajęć	n	0	0	1	1	3	3	4	19	24	25	<b>72</b>	152
	%	0,00	0,00	0,66	0,66	1,97	1,97	2,63	12,50	15,79	16,45	<b>47,37</b>	
Kompetencje prowadzących	n	0	0	0	1	3	3	8	13	16	43	<b>73</b>	160
	%	0,00	0,00	0,00	0,63	1,88	1,88	5,00	8,13	10,00	26,88	<b>45,63</b>	
Dobór tematyki	n	0	0	1	1	4	7	8	12	15	44	<b>72</b>	164
	%	0,00	0,00	0,61	0,61	2,44	4,27	4,88	7,32	9,15	26,83	<b>43,90</b>	
Treści nowe w warsztatach	n	0	2	1	4	6	10	13	16	28	35	<b>44</b>	159
	%	0,00	1,26	0,63	2,52	3,77	6,29	8,18	10,06	17,61	22,01	<b>27,67</b>	
Ocena średnia	n	0	0	0	1	4	7	4	18	24	51	65	174
	%	0,00	0,00	0,00	0,57	2,30	4,02	2,30	10,34	13,79	29,31	37,36	

Legenda:

n - liczba respondentów, którzy zaznaczyli wybraną ocenę

% - odpowiadający liczbie n procent respondentów liczony w stosunku do liczby N\* osób, które zaznaczyły ocenę danej sesji

N\* – liczba osób, które zaznaczyły ocenę danego warsztatu

Obszar zaznaczony na szaro obejmuje co najmniej 50 % górnych ocen. Dodatkowo tłustym drukiem zaznaczono modę – ocenę najczęściej wybieraną.

## 6.2.2. Podstawowe wartości statystyczne (średnie, mediany ...)

Poniższa tabela przedstawia otrzymane wartości statystyczne dotyczące oceny poszczególnych elementów warsztatów (kategorii) otrzymane w wyniku analizy wszystkich zebranych. Ocenę szkolną wystawiono na podstawie mediany.

**Tabela 16. Elementy warsztatów - podstawowe wartości statystyczne**

RNr	Oceniany element	N	Średnia	Min.	Q1	Mediana	Q3	Max	Odch. Std.	Ocena
2	Warunki lokalowe, akustyka, wizualizacja	168	8,75	2	8	9	10	10	1,58	bardzo dobry
5	Użyteczność przedstawianej wiedzy	166	8,57	2	8	9	10	10	1,73	bardzo dobry
3	Poziom merytoryczny zajęć	152	8,72	2	8	9	10	10	1,64	bardzo dobry
1	Kompetencje prowadzących	160	8,84	3	8	9	10	10	1,52	bardzo dobry
4	Dobór tematyki	164	8,68	2	8	9	10	10	1,73	bardzo dobry
6	Treści nowe w warsztatach	159	7,92	1	7	8	10	10	2,10	dobry
	Ocena średnia	168	8,58	1	8	9	10	10	1,75	bardzo dobry

Legenda:

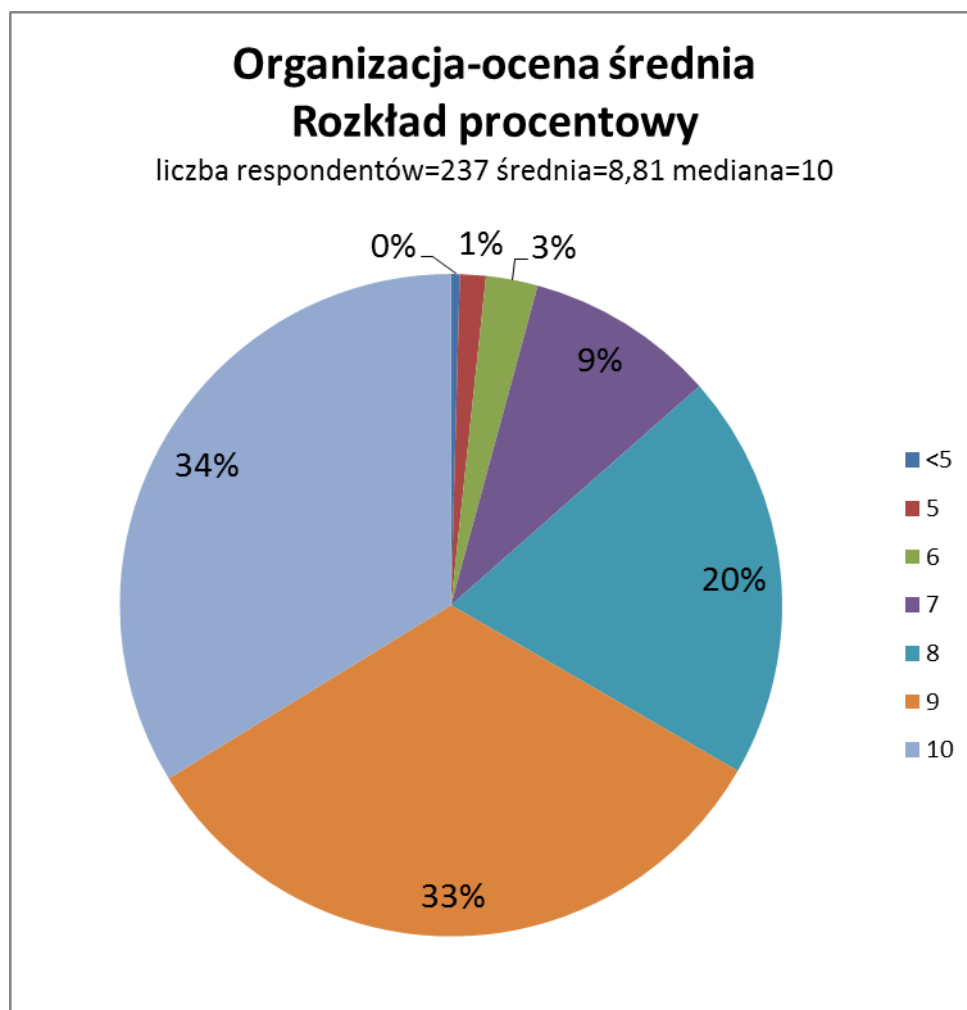
Kolejno w kolumnach podano: RNr – miejsce w rankingu, począwszy od oceny o najwyższej średniej; oceniany element; N - liczebność grupy; wartość średnią; Min – minimum; Q1 – wartość pierwszego kwartyla; wartość mediany (drugiego kwartyla); Q3 – wartość trzeciego kwartylna; Max – maksimum; Odch. Std. – odchylenie standardowe

## 7. Ocena organizacji

Organizacja konferencji została oceniona na ocenę **celującą** (średnia: 8,81; mediana: 10). Większość elementów uzyskała ocenę **celującą**. Najwyżej oceniono przebieg procesu wydawania certyfikatów oraz kompetencję i uprzejmość organizatorów. Najniżej ocenione zostały imprezy towarzyszące (średnia: 7,89; mediana:9) z wynikiem **bardzo dobry**.

### 7.1. Rozkład procentowy i liczbowy ocen

Wykres kołowy przedstawia rozkład procentowy i liczbowy ocen średnich. W tabeli natomiast zawarto zestawienie procentowe i liczbowe wystawianych ocen dla każdego z ocenianych elementów.



**Legenda:**

Podana wartość średnia i mediana wyliczone zostały na ocenach średnich zaokrąglonych matematycznie do wartości całkowitej, więc mogą różnić się od wartości podanych w statystykach zawierających wartości statystyczne.

Tabela 17. Organizacja - zestawienie procentowe i liczbowe wystawianych ocen

Oceniany element		niedostateczny					dop	dst	db	db	bdb	cel	N*
		0	1	2	3	4	5	6	7	8	9	10	
Dostęp do informacji przed Konferencją	n	1	2	1	4	2	17	12	23	35	37	<b>84</b>	218
	%	0,46	0,92	0,46	1,83	0,92	7,80	5,50	10,55	16,06	16,97	<b>38,53</b>	
Ocena serwisu internetowego www.szkolniapta.pl szkolenia.altasoft.eu	n	1	1	0	0	4	7	7	14	23	32	<b>49</b>	213
	%	0,72	0,72	0,00	0,00	2,90	5,07	5,07	10,14	16,67	23,19	<b>35,51</b>	
Funkcjonowanie recepcji	n	0	1	1	0	1	3	5	10	25	48	<b>126</b>	138
	%	0,00	0,45	0,45	0,00	0,45	1,36	2,27	4,55	11,36	21,82	<b>57,27</b>	
Dostęp do informacji organizacyjnych podczas Konferencji	n	1	0	2	0	3	6	6	15	33	51	<b>107</b>	224
	%	0,45	0,00	0,89	0,00	1,34	2,68	2,68	6,70	14,73	22,77	<b>47,77</b>	
Przebieg procesu wydawania certyfikatów	n	0	0	0	0	0	1	4	5	16	27	<b>174</b>	227
	%	0,00	0,00	0,00	0,00	0,00	0,44	1,76	2,20	7,05	11,89	<b>76,65</b>	
Kompetencja i uprzejmość organizatorów	n	0	0	0	2	0	4	4	7	14	32	<b>163</b>	226
	%	0,00	0,00	0,00	0,88	0,00	1,77	1,77	3,10	6,19	14,16	<b>72,12</b>	
Impreza towarzyszące	n	4	2	2	9	10	12	15	21	28	32	<b>87</b>	222
	%	1,80	0,90	0,90	4,05	4,50	5,41	6,76	9,46	12,61	14,41	<b>39,19</b>	
Zakwaterowanie	n	1	0	1	1	3	5	9	14	18	43	<b>125</b>	220
	%	0,45	0,00	0,45	0,45	1,36	2,27	4,09	6,36	8,18	19,55	<b>56,82</b>	
Wyżywienie	n	0	1	0	4	3	13	11	19	19	42	<b>113</b>	225
	%	0,00	0,44	0,00	1,78	1,33	5,78	4,89	8,44	8,44	18,67	<b>50,22</b>	
<b>Ocena średnia</b>	n	0	0	0	0	1	3	6	22	47	78	80	237
	%	0,00	0,00	0,27	0,00	0,53	0,80	2,14	3,74	15,24	29,95	47,33	

Legenda:

n - liczba respondentów, którzy zaznaczyli wybraną ocenę

% - odpowiadający liczbie n procent respondentów liczony w stosunku do liczby N\* osób, które zaznaczyły ocenę danej sesji

N\* – liczba osób, które zaznaczyły ocenę danego elementu

Obszar zaznaczony na szaro obejmuje co najmniej 50 % górnych ocen. Dodatkowo tłustym drukiem zaznaczono ocenę najczęściej wybieraną.

## 7.2. Podstawowe wartości statystyczne (średnie, mediany ...)

Poniższa tabela przedstawia wartości statystyczne dotyczące oceny poszczególnych elementów (kategorii) dotyczących organizacji konferencji, otrzymane w wyniku analizy wszystkich zebranych ankiet. Ocenę szkolną wystawiono na podstawie mediany.

**Tabela 18. Elementy organizacji - podstawowe wartości statystyczne**

RNr.	Oceniany element	N	Średnia	Min.	Q1	Mediana	Q3	Max	Odch. Std.	Ocena
8	Dostęp do informacji przed Konferencją	218	8,23	0	7	9	10	10	2,05	bardzo dobry
6	Ocena serwisu internetowego <i>szkolenia.altasoft.eu</i> oraz <i>www.szkoleniapta.pl</i>	138	8,36	0	8	9	10	10	1,89	bardzo dobry
3	Funkcjonowanie recepcji	220	9,15	1	9	10	10	10	1,38	celujący
5	Dostęp do informacji organizacyjnych podczas Konferencji	224	8,84	0	8	9	10	10	1,64	bardzo dobry
1	Przebieg procesu wydawania certyfikatów	227	9,58	5	10	10	10	10	0,91	celujący
2	Kompetencja i uprzejmość organizatorów	226	9,42	3	9	10	10	10	1,22	celujący
9	Imprezy towarzyszące	222	7,89	0	7	9	10	10	2,50	bardzo dobry
4	Zakwaterowanie	220	8,98	0	9	10	10	10	1,66	celujący
6	Wyżywienie	138	8,36	0	8	9	10	10	1,89	bardzo dobry
	<b>Ocena średnia</b>	226	8,81	0	8	10	10	10	1,80	<b>celujący</b>

**Legenda:**

Kolejno w kolumnach podano: RNr – miejsce w rankingu, począwszy od oceny o najwyższej średniej; oceniany element; N - liczebność grupy; wartość średnią; Min – minimum; Q1 – wartość pierwszego kwartyła; wartość mediany (drugiego kwartyła); Q3 – wartość trzeciego kwartyła; Max – maksimum; Odch. Std. – odchylenie standardowe



---

## 8. Analiza pytań otwartych

Sekcja z pytaniami otwartymi zawierała miejsce na wpisanie sugestii i uwagi podzielone na 3 części:

1. Zajęcia nieprzydatne lub przeprowadzone w złej jakości
2. Zagadnienia, których zabrakło
3. Inne uwagi i sugestie.

74 respondentów na 240 ankiet zdecydowało się na umieszczenie co najmniej jednej uwagi w sekcji z pytaniami otwartymi.

Warsztaty, którymi uczestnicy byli rozczarowani to „Nosy nasze, a zatoki Wasze – pacjent pomiędzy specjalistami” (3 ankiety).

W przyszłości respondenci chcieliby usłyszeć więcej z zakresu:

- Dermatologii/Atopowe Zapalenie Skóry (10)
- Informacji praktycznych (10)
- Alergii Pokarmowej (6)
- Pediatrii (5)
- Alergia na leki (4)

Uwag i sugestie:

- Ciekawe wykłady nie powinny być prowadzone równolegle – sesje sekcji (19)
- Zły dobór lokalizacji, warunki, (itd.) hotelowe (12)
- Brak wydrukowanych streszczeń i materiałów zjazdowych (5)

Przeglądając wszystkie uwagi widać ogólną potrzebę organizacji zajęć o wysokim poziomie merytorycznym z omówieniem dużej liczby przypadków klinicznych przeznaczonych dla specjalistów alergologów lub lekarzy w trakcie tej specjalizacji.

Poniższe zestawienie zawiera uwagi wymienione przez co najmniej 5 respondentów dla punktu 2. i 3. (2,08% wszystkich respondentów, 6,76% respondentów, którzy wpisali co najmniej jedną uwagę) oraz co najmniej 3 respondentów dla punktu 1. jest to spowodowane wskazaniem przez respondentów warsztatu, w którym limit miejsc wynosił 90. 3 respondentów stanowi 3,33% wszystkich, którzy mogli wziąć w nim udział.

**Tabela 19. Uwagi i sugestie n>4**

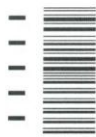
Uwagi	n	%
<b>Zajęcia nieprzydatne lub przeprowadzone w niskiej jakości</b>		
„Nosy nasze, a zatoki Wasze – pacjent pomiędzy specjalistami”	3	3,33
<b>Zagadnienia, których zabrakło (lub które powinny być szerzej omówione)</b>		
Dermatologii/Atopowego Zapalenia Skóry	10	4,17
Informacje praktyczne	10	4,17
Alergia pokarmowa	6	2,5
Pediatria	5	2,08
<b>Inne uwagi</b>		
Ciekawe wykłady nie powinny być prowadzone równoległe – sesje sekcji	19	7,92
Lokalizacja, warunki, (itd.) hotelowe	12	5
Brak streszczeń i materiałów zjazdowych	5	2,08

Legenda:

n – liczba respondentów, którzy zapisali taką lub podobną uwagę

% - odpowiadający liczbie n procent ankiet, liczony spośród wszystkich oddanych ankiet (N=275)

# Załącznik – wzorzec ankiety



## XI Międzynarodowy Kongres Polskiego Towarzystwa Alergologicznego

Badanie ogólnego poziomu satysfakcji uczestnika

Szanowni Państwo

Zwracamy się do Państwa z prośbą o wypełnienie dołączonej ankiety. Ankieta pozwoli nam poznać opinie uczestników o Kongresie i tym samym usprawnić organizację i podnieść jakość w przyszłości.

Komitet Organizacyjny

Prosimy o dokonanie oceny każdego z poniższych elementów Kongresu. Ocenę należy zaznaczyć stawiając krzyżyk lub zamazując odpowiednie pole. Skala ocen: 0 - 10

0 - ocena najniższa - jestem w najwyższym stopniu niezadowolony/niezadowolony

10 - ocena najwyższa - jestem w pełni zadowolony/zadowolony.

### I. Wykłady:

Prosimy o ocenę sympozjów, w których Państwo brali udział:

I. Asma trudna do kontroli i oporna na leczenie – nowe spożyczenie na stary problem

0 1 2 3 4 5 6 7 8 9 10

Prof. Paweł Goska, Prof. Marek L. Kowalski, Dr Piotr Bross, Prof. Adam Antczak

II. Kompleksowe leczenie ciężko oddechowych

0 1 2 3 4 5 6 7 8 9 10

Prof. Piotr Kula, Prof. Renata Nowak, Prof. Krzysztof Buczyński

III. Postępy w diagnostyce i terapii chorób alergicznych

0 1 2 3 4 5 6 7 8 9 10

Prof. Małgorzata Trzaska, Prof. Ewa Jablonska, Prof. Andrzej Emeryk, Prof. Rafał Pawliczak, Prof. Bogusław Rogala, Prof. Andrzej Emeryk, Prof. Andrzej Emeryk, Prof. Marek Trzaska

IV. Racjonalna i bezpieczna terapia lekami użytkowymi

0 1 2 3 4 5 6 7 8 9 10

Prof. Michał Anzicki, Prof. Andrzej M. Fal, Prof. Krzysztof Filipak

V. Od przeziębienia do astmy oskrzelowej – na co warto zwrócić szczególną uwagę?

0 1 2 3 4 5 6 7 8 9 10

Prof. Jędrzej Krzemiński, Prof. Robert Samoliński, Prof. Piotr Kula, Prof. Ryszard Kurczak

VI. Astma i ANN – perspektywa lekarza praktyka

0 1 2 3 4 5 6 7 8 9 10

Dr Alicja Grania

VII. Różne oblicza alergii

0 1 2 3 4 5 6 7 8 9 10

Prof. Ryszard Kurczak, Prof. Anna Bętkiewicz, Prof. Mirosław Droszcz, Prof. Jędrzej Krzemiński, Prof. Ewa Jablonska, Prof. Andrzej Emeryk, Prof. Marek Trzaska, Prof. Michał Anzicki

VIII. Lek przeciwhistaminowy w sytuacjach trudnych w alergologii – miejsce iupataryny

0 1 2 3 4 5 6 7 8 9 10

Prof. Bogusław Rogala, Prof. Andrzej Emeryk

IX. Polska alergologia – nasza obecność w Europie

0 1 2 3 4 5 6 7 8 9 10

Zapraszamy w czasie przyjeźdu Polski w Radzie Unii Europejskiej?

Prof. Marek L. Kowalski, Prof. Piotr Kula

Xs. Astma nadal największym wyzywaniem dla alergologów

0 1 2 3 4 5 6 7 8 9 10

Prof. Iwona Grzeńska-Rzymowska, Prof. Mirosław Sznajd, Prof. Andrzej M. Fal, Prof. Cezary Palczyński, Prof. Anna Bożenna-Lukaszuk, Prof. Henryk Matusik, Prof. Kama Jahnke-Mizyk

IIIs. Varia alergologiczne

0 1 2 3 4 5 6 7 8 9 10

Prof. Krzysztof Buczyński, Prof. Jędrzej Krzemiński, Prof. Michał Abramowicz, Prof. Jędrzej Krzemiński, Prof. Michał Pawluczak

Prosimy o ocenę szczegółową wykładów:

1. Warunki lokalowe, akustyka i wyciszanie podczas wykładów.

0 1 2 3 4 5 6 7 8 9 10

2. Użyteczność przedstawianej wiedzy (w jakim stopniu mogą Państwo wykorzystać uzyskaną wiedzę w swojej praktyce)?

0 1 2 3 4 5 6 7 8 9 10

3. Ogólny poziom merytoryczny zajęć.

0 1 2 3 4 5 6 7 8 9 10

4. Kompetencje (dobór) wykładowców.

0 1 2 3 4 5 6 7 8 9 10

5. Dobór tematyki.

0 1 2 3 4 5 6 7 8 9 10

6. Nowe treści w wykładach (w jakim stopniu szkolenie poszerzyło Państwa wiedzę)

0 1 2 3 4 5 6 7 8 9 10

II. Warsztaty:

Prosimy o ogólną ocenę warsztatów, w których brali Państwo udział:

1. Jak skutkować chorych na astmie - czy w szkole czy w gabinecie?

0 1 2 3 4 5 6 7 8 9 10

Prof. Krzysztof Szałek, Dr Piotr Zabłotnicki

2. Warsztaty Spirometryczne I

0 1 2 3 4 5 6 7 8 9 10

Prof. Sławek Mikulski, Dr Magdalena Marciniec-Słona

3. Nowy nasze 8 załogi Włascie – odległ pomiędzy specjalistami

0 1 2 3 4 5 6 7 8 9 10

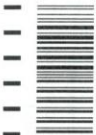
Prof. Rafał Pawliczak, Dr Marek Mielicki

4. Praktyczne aspekty stosowania SITT z punktu widzenia lekarza i pacjenta

0 1 2 3 4 5 6 7 8 9 10

Dr Urszula Białobok

verte!



### II. Warsztaty (c.d.):

5. Warsztaty Spirometryczne II

0 1 2 3 4 5 6 7 8 9 10

Prof. Wiktor Tomalski, Dr Piotr Bross

6. Miechy alergologiczne a dermatologiem – porozmawiajmy o skórze naszych pacjentów

0 1 2 3 4 5 6 7 8 9 10

Prof. Joanna Marbut

Prosimy o ocenę szczegółową warsztatów:

1. Warunki lokalowe, akustyka i wyciszanie podczas warsztatów.

0 1 2 3 4 5 6 7 8 9 10

2. Użyteczność przedstawianej wiedzy (w jakim stopniu mogą Państwo wykorzystać uzyskaną wiedzę w swojej praktyce)?

0 1 2 3 4 5 6 7 8 9 10

3. Ogólny poziom merytoryczny warsztatów.

0 1 2 3 4 5 6 7 8 9 10

4. Kompetencje (dobór) prowadzących warsztaty.

0 1 2 3 4 5 6 7 8 9 10

5. Dobór tematyki.

0 1 2 3 4 5 6 7 8 9 10

6. Nowe treści w warsztatach (w jakim stopniu szkolenie poszerzyło Państwa wiedzę).

0 1 2 3 4 5 6 7 8 9 10

III. Organizacja Kongresu

Prosimy o ocenę organizacji Kongresu

1. Dostęp do informacji o Kongresie w okresie poprzedzającym konferencję.

0 1 2 3 4 5 6 7 8 9 10

2. Czy korzystali Państwo z rejestracji internetowej?

0 1 2 3 4 5 6 7 8 9 10

3. Funkcjonowanie serwisu internetowego [www.szkoletniaptka.pl](http://www.szkoletniaptka.pl)

0 1 2 3 4 5 6 7 8 9 10

4. Przebieg procesu rejestracji podczas Kongresu. Funkcjonowanie recepcji.

0 1 2 3 4 5 6 7 8 9 10

5. Dostęp do informacji organizacyjnych podczas Kongresu.

0 1 2 3 4 5 6 7 8 9 10

6. Przebieg procesu wydawania certyfikatów.

0 1 2 3 4 5 6 7 8 9 10

7. Kompetencja i uprzejmość organizatorów.

0 1 2 3 4 5 6 7 8 9 10

8. Imprezy towarzyszące.

0 1 2 3 4 5 6 7 8 9 10

9. Zakwaterowanie.

0 1 2 3 4 5 6 7 8 9 10

10. Wyżywienie.

0 1 2 3 4 5 6 7 8 9 10

IV. Państwa uwagi i sugestie

1. Jeżeli są Państwo jakimś wykładami lub warsztatami zdecydowanie rozczarowani lub Państwa zaniemni jakieś zajęcia były zdecydowanie nieprzydatne lub przeprowadzone w zdecydowanie niskiej jakości, prosimy o ich wymienienie.

1. ....

2. ....

3. ....

2. Jeżeli zabrakło omówienia zagadnień, o których chętnie Państwo usłyszeli, prosimy o ich wymienienie:

1. ....

2. ....

3. ....

3. Inne uwagi i sugestie:

1. ....

2. ....

3. ....