

**AltaSoft s.c.**

ul. Pukowca 15, 40-847 Katowice, POLSKA

tel./fax: +48 / 32 / 259 83 99, +48 / 32 / 259 83 98, +48 / 32 / 259 83 96

---



# **KLINICZNE FORUM EKSPERTÓW EUROPY ŚRODKOWO-WSCHODNIEJ**

**„Ciężka Alergia, Astma i POChP –  
integrowana opieka medyczna”**

**24-26.09.2014 r.**

**SEROCK**

Podsumowanie wyników badania ogólnego  
poziomu satysfakcji uczestników

## Spis treści:

1. Wstęp .....	3
2. Statystyka personalna, liczba ankiet .....	4
3. Struktura ankiety, zasady oceny.....	5
4. Ogólna ocena Forum .....	6
5. Ocena wykładów .....	7
5.1. Rozkład procentowy i liczbowy ocen .....	9
5.1.1. Podstawowe wartości statystyczne (średnie, mediany ...)	12
5.2. Ocena elementów wykładów (podsumowanie).....	17
5.2.1. Rozkład procentowy i liczbowy ocen .....	17
5.2.2. Podstawowe wartości statystyczne (średnie, mediany ...)	18
6. Ocena warsztatów .....	21
6.1. Ocena elementów warsztatów (podsumowanie) .....	22
6.1.1. Rozkład procentowy i liczbowy ocen .....	22
6.1.2. Podstawowe wartości statystyczne (średnie, mediany ...)	24
7. Ocena organizacji .....	26
7.1. Rozkład procentowy i liczbowy ocen .....	26
7.2. Podstawowe wartości statystyczne (średnie, mediany ...)	29
8. Analiza pytań otwartych.....	31
Załącznik – wzorzec ankiety .....	33

## 1. Wstęp

Dokument stanowi podsumowanie wyników badania ogólnego poziomu satysfakcji uczestników Forum. Badanie to zostało przeprowadzone za pomocą ankiety (patrz załącznik).

Większość pytań to pytania zamknięte, w których respondenci poddają ocenie w skali 0-10 poszczególne nazwane w ankiecie elementy szkolenia (kategorie). Ankieta zawiera także pytania otwarte, pozwalające respondentom na zawarcie dodatkowych uwag. Odpowiedzi na te pytania zostały skategoryzowane podczas procesu analizy ankiet.

Ankiety wręczane były uczestnikom w momencie odbioru certyfikatu potwierdzającego uczestnictwo w Forum. Wypełnienie i oddanie ankiety było dobrowolne. Każdy respondent oddający ankietę otrzymywał drobny upominek (zestaw kredek lub podręczny komplet biurowych karteczek samoprzylepnych). Wszystkie ankiety zostały złożone w piątek – czyli dzień oficjalnego zakończeniem Forum.

## 2. Statystyka personalna, liczba ankiet

W Forum brało czynny udział **266** osób, w tym:

- Słuchaczy wykładów: 198
- Wykładowców: 19
- Wystawców/przedstawicieli: 49

**60** osób oddało wypełnioną ankietę. Stanowi to **30,30%** wszystkich słuchaczy.

Analizę przeprowadzono wielostopniowo. Najpierw wszystkie zebrane ankiety zeskanowano i wykonano statystyki dla pytań zamkniętych. Następnie dokonano kategoryzacji odpowiedzi na pytania otwarte i wreszcie analizy poszczególnych grup odpowiedzi.

Wszystkie statystyki liczbowe i deskrypcyjne oraz procentowe podawane są poniżej po analizie wszystkich 60 ankiet.

### 3. Struktura ankiety, zasady oceny

Ankieta składała się z IV części:

- I. Wykłady
- II. Warsztaty
- III. Organizacja Forum
- IV. Państwa uwagi i sugestie

W każdej z części I-III wyszczególniono kategorie – elementy szkolenia, które respondenci poddawali ocenie w skali 0-10. Część IV zawierała pytania otwarte, pozwalające na zawarcie dodatkowych uwag i recenzji.

Na ocenę wykładów i warsztatów składa się ocena każdej sesji lub każdego warsztatu i ocena poszczególnych elementów wykładów lub warsztatów (np. warunki lokalowe, użyteczność przedstawianej wiedzy itp.).

We wszystkich statystykach podano także liczebność grupy – N – w stosunku do której liczone były poszczególne wartości. Liczba ta odpowiada liczbie ankiet z zaznaczoną oceną w danej kategorii lub w danej grupie.

W celu zwiększenia czytelności wartości punktowych zestawiono je ze skalę ocen:

**Tabela 1. Przelicznik na oceny**

Wartość oceny punktowej	Ocena	Ocena - skrót
10	Celujący	Cel
9	Bardzo dobry	Bd
8	Dobry	Db
6, 7	Dostateczny	Dst
5	Dopuszczający	Dop
4 i mniej	Nieodstateczny	Ndst

W przypadku zestawień zawierających podstawowe wartości statystyczne, ocenę wystawiono na podstawie mediany, a pytania posortowano rosnąco ze względu na wartość średnią oceny. Nie wszyscy respondenci zdecydowali się na wystawienie oceny w każdej kategorii.

## 4. Ogólna ocena Forum

Ogólnie zdaniem respondentów było to **bardzo dobre** Forum. Uzyskała ona średnią ocenę **8,65** punktów na 10 możliwych. W tabeli poniżej podano zestawienie podstawowych wartości statystycznych dotyczących wyników ankiety.

**Tabela 2. Ogólna ocena Forum – podstawowe wartości statystyczne**

Oceniany obszar	N	Średnia	Mediana	Min	Max	Odch. Stand.	Ocena
Wykłady	54,8	8,08	8	0	10	1,85	Dobry
Wykłady - organizacja	57,8	8,25	9	0	10	1,88	Bardzo dobry
Warsztaty	38	9,42	10	0	10	1,05	Celujący
Warsztaty - organizacja	34,8	8,78	9	0	10	1,61	Bardzo dobry
Organizacja	47,6	8,72	9	0	10	1,63	Bardzo dobry
<b>Wartość średnia</b>	<b>46,6</b>	<b>8,65</b>	<b>9</b>	<b>0</b>	<b>10</b>	<b>1,60</b>	<b>Bardzo dobry</b>

Legenda:

Kolejno w kolumnach podano: N - liczba respondentów, którzy ocenili dany obszar; wartość średnią; wartość mediany; Min – najmniejsza możliwa wartość oceny punktowej; Max – największa możliwa wartość oceny punktowej; Odch. Stand. – odchylenie standardowe, oznacza o ile średnio różniły się odpowiedzi.

Najwięcej komentarzy zawiera uwagi wyrażające ogólne zadowolenie z konferencji 6 ankiet). W przyszłości respondenci chcieliby usłyszeć więcej z zakresu:

- Dermatologii
- Alergii pokarmowych

Przeglądając wszystkie uwagi można zauważyć ogólną potrzebę organizacji zajęć o wysokim poziomie merytorycznym i przedstawiania nowych treści podczas wykładów.

## 5. Ocena wykładów

Większość stawianych ocen w każdej sesji waha się między 7-10 punktów. Ogólnie sesje zostały ocenione na ocenę **dobrą** (średnia: 8,04; mediana: 8,17). Najlepiej ocenionymi sesjami były:

### **Sesja Szkoleniowo-Naukowa V. Astma ciężka – największe wyzwanie w alergologii i pulmonologii.**

Prof. Bolesław Samoliński, Prof. Marek Kulus, Dr Paweł Majak,  
Prof. Anna Bodzenta-Łukaszyk, Dr Maciej Kupczyk  
Miejsce w rankingu: 1; średnia: 8,43; mediana: 8; ocena: dobry

### **Sesja Szkoleniowo-Naukowa III. Nowe wytyczne kontrolowania ciężkiej astmy. Czy pozwolą nam na skuteczne leczenie?**

Prof. Piotr Kuna, Prof. Ewa Niżankowska Mogilnicka,  
Dr Agnieszka Gawlewicz-Mrocza, Dr Maciej Kupczyk  
Miejsce w rankingu: 2; średnia: 8,25; mediana: 8; ocena: dobry

### **Sesja Szkoleniowo-Naukowa VI. Astma a inne choroby układu oddechowego.**

Prof. Rafał Pawliczak, Prof. Wioletta Pietruszewska,  
Prof. Cezary Pałczyński, Prof. Elżbieta Wiatr  
Miejsce w rankingu: 3; średnia: 8,13; mediana: 9; ocena: dobry

Najniżej uczestnicy ocenili sesję:

### **Przydatność pomiaru poziomu tlenu azotu w powietrzu wydychanym z uwzględnieniem astmy ciężkiej – aktualne wytyczne.**

Prof. Ziemowit Ziętkowski  
Miejsce w rankingu: 11; średnia: 7,30; mediana: 8; ocena: dobry

Nie mniej jednak sesję tę nadal oceniono wysoko. Różnica między najlepszą i najgorszą sesją to 1,13 punktu co oznacza, że wykłady zostały ocenione bardzo równomiernie.

Wykłady w podsumowaniu zawierającym ocenę poszczególnych elementów, takich jak:

- Warunki lokalowe, akustyka, wizualizacja,
- Użyteczność przedstawionej wiedzy,
- Poziom merytoryczny zajęć,
- Kompetencje (dobór) wykładowców,
- Dobór tematyki,
- Nowe treści w wykładach

zostały ocenione przez badanych na ocenę **bardzo dobrą** (średnia: 8,23; mediana: 8,9).

Najwyżej oceniono warunki lokalowe – ocena **celującą** (średnia: 9,14; mediana: 10).  
Najniżej został oceniony podpunkt dotyczący nowych treści w wykładach – oceną **dobrą** (średnia: 7,24; mediana: 8). Tabela zamieszczona poniżej przedstawia wyniki, w określonych kategoriach, uzyskane podczas analizy ankiety.

**Tabela 3. Wyniki w zakresie oceny poszczególnych elementów wykładów**

Oceniany obszar	N	Średnia	Mediana	Min	Max	Odch. Stand.	Ocena
Warunki lokalowe, akustyczne, wizualizacja	57	9,14	10	0	10	1,17	Celujący
Użyteczność przedstawionej wiedzy	55	8,29	9	0	10	1,63	Bardzo dobry
Poziom merytoryczny zajęć	58	8,29	9	0	10	1,85	Bardzo dobry
Kompetencje (dobór) wykładowców	59	8,59	9	0	10	1,64	Bardzo dobry
Dobór tematyki	59	7,97	8,5	0	10	2,11	Bardzo dobry
Nowe treści w wykładach	59	7,24	8	0	10	2,89	Dobry
Wartość średnia	<b>57,8</b>	<b>8,25</b>	<b>8,9</b>	<b>0</b>	<b>10</b>	<b>1,88</b>	<b>Bardzo dobry</b>

Legenda:

Kolejno w kolumnach podano: N - liczba respondentów, którzy ocenili dany obszar; wartość średnią; wartość mediany; Min – minimum; Max – maksimum; Odch. Stand. – odchylenie standardowe, oznacza o ile średnio różniły się odpowiedzi.



Biorąc pod uwagę ogólną ocenę sesji i ocenę poszczególnych elementów wykładów część wykładowa Forum otrzymała ocenę **bardzo dobrą** (średnia: 8,25; mediana: 8,9).

### 5.1. Rozkład procentowy i liczbowy ocen

W tabeli poniżej zawarto zestawienie procentowe i liczbowe wystawianych ocen dla każdej sesji.

**Tabela 4. Sympozja – rozkład procentowy i liczbowy ocen**

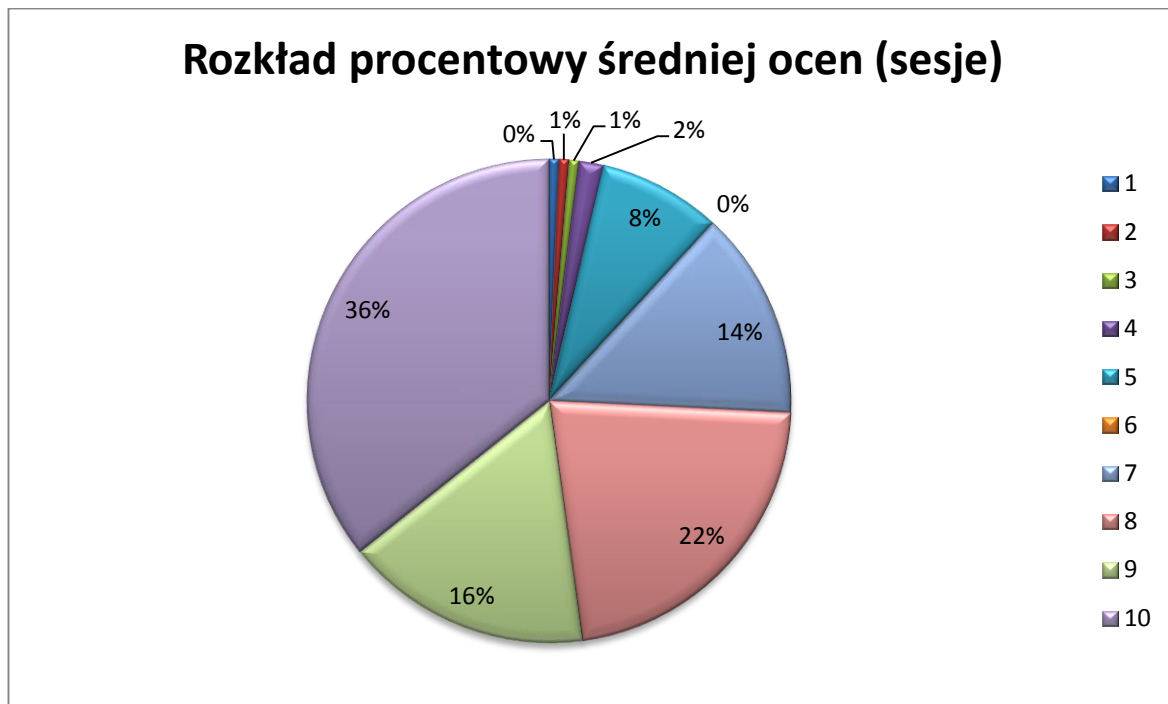
Sympozja		Ocena									
		Niedostateczny				Dop	Dst	Db	Db	Bdb	Cel
		1	2	3	4	5	6	7	8	9	10
SESJA I	n	0	0	0	1	3	3	7	15	5	16
	%	0,0%	0,0%	0,0%	2,0%	6,0%	6,0%	14,0%	30,0%	10,0%	32,0%
SESJA II	n	0	0	0	0	5	7	4	13	7	20
	%	0,0%	0,0%	0,0%	0,0%	8,9%	12,5%	7,1%	23,2%	12,5%	35,7%
SESJA III	n	1	1	2	0	4	6	7	8	8	19
	%	1,8%	1,8%	3,6%	0,0%	7,1%	10,7%	12,5%	14,3%	14,3%	33,9%
SESJA IV	n	1	0	0	2	8	3	7	9	9	17
	%	1,8%	0,0%	0,0%	3,6%	14,3%	5,4%	12,5%	16,1%	16,1%	30,4%
SESJA V	n	0	0	0	1	1	3	9	14	10	18
	%	0,0%	0,0%	0,0%	1,8%	1,8%	5,4%	16,1%	25,0%	17,9%	32,1%
SESJA VI	n	0	1	0	1	4	5	8	7	11	18
	%	0,0%	1,8%	0,0%	1,8%	7,3%	9,1%	14,5%	12,7%	20,0%	32,7%
ŚREDNIA	n	0,3	0,3	0,3	0,8	4,2	4,5	7,0	11	8,3	21
	%	0,60%	0,60%	0,60%	1,5%	7,6%	8,2%	12,8%	20,2%	15,1%	32,8%

Legenda:

n - liczba respondentów, którzy zaznaczyli wybraną ocenę

% - odpowiadający liczbie n procent respondentów liczony w stosunku do liczby osób, które zaznaczyły ocenę danej sesji N – liczba osób, które zaznaczyły ocenę danej sesji. Dodatkowo tłustym drukiem zaznaczono modę- ocenę najczęściej wybieraną. Na szaro zostało zaznaczone górne 50% odpowiedzi.

Wykres poniżej przedstawia średnią poszczególnych ocen wystawianych podczas wszystkich wykładów.



Ankietowani najczęściej (32,80%) wystawiali wykładom ocenę celującą, zaznaczając najwyższą możliwą notę równą dziesięć. Na drugim miejscu badani najczęściej (22%) wystawiali ocenę dobrą odpowiadającą ośmiu punktom przyznanym za wykład. Na trzecim miejscu pod względem częstości wystawiania ocen uczestnicy (16%) wstawiali ocenę bardzo dobrą, oceniając jednocześnie wykłady na dziewięć punktów przy dziesięciu możliwych. Tylko niewielu ankietowanych oceniło wykłady negatywnie, odsetek osób które postawiły oceny 1, 2 i 3 wynosi zaledwie 0,60% dla każdej z nich. Pozytywne oceny (ocena: celująca, bardzo dobra, dobra i dostateczna, którym odpowiada przypisanie minimum sześciu punktów) stanowią 96% odpowiedzi. Podsumowując, najczęściej wystawianą oceną była ocena celująca.

Najczęściej ocenę celującą uczestnicy wystawiali Sesji II pt.: "Nowe wytyczne kontrolowania ciężkiej astmy. Czy pozwolą nam na leczenie?", której prowadzącymi byli: Prof. Piotr Kuna, Prof. Ewa Niżankowska-Mogilnicka, Dr Agnieszka Gawlewicz-Mrocza oraz Dr Maciej Kupczyk. Różnica między ilością wystawianych ocen celujących dla poszczególnych wykładów jest niewielka, więc można uznać że wykłady

utrzymywały się na równym poziomie. Pozostałe wartości takie jak średnia i mediana zostały przedstawione w dalszej części raportu.

Tabela poniżej przedstawia zestawienie liczbowe i procentowe wystawianych ocen dla poszczególnych sesji takich jak: Spotkanie z Ekspertem, Hot Topic I, Hot Topic II, Hot Topic III oraz Hot Topic IV.

**Tabela 5. Spotkanie z ekspertem oraz Hot Topics – rozkład procentowy i liczbowy ocen**

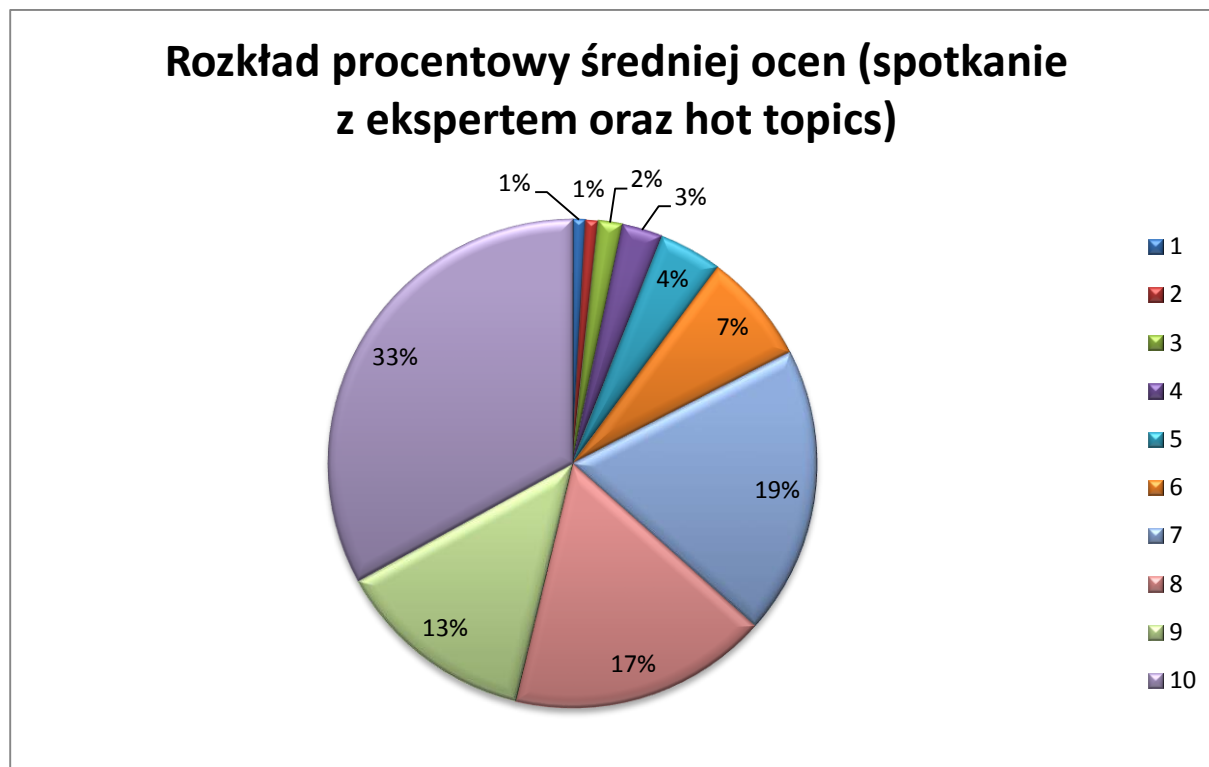
Sympozja		Ocena									
		Niedostateczny				Dop	Dst	Db	Db	Bdb	Cel
		1	2	3	4	5	6	7	8	9	10
SPOTKANIE Z EKSPERTEM	n	0	0	1	1	0	5	7	9	7	19
	%	0,0%	0,0%	2,0%	2,0%	0,0%	10,2%	14,3%	18,4%	14,3%	38,8%
HOT TOPIC I	n	0	1	1	1	3	4	6	7	9	22
	%	0,0%	1,9%	1,9%	1,9%	5,6%	7,4%	11,1%	13,0%	16,7%	40,7%
HOT TOPIC II	n	0	0	0	3	3	5	9	12	6	19
	%	0,0%	0,0%	0,0%	5,3%	5,3%	8,8%	15,8%	21,1%	10,5%	33,3%
HOT TOPIC III	n	1	0	1	1	4	3	13	8	7	13
	%	2,0%	0,0%	2,0%	2,0%	7,8%	5,9%	25,5%	15,7%	13,7%	25,5%
HOT TOPIC IV	n	1	1	1	1	1	2	13	8	5	12
	%	2,2%	2,2%	2,2%	2,2%	2,2%	4,4%	28,9%	17,8%	11,1%	26,7%
ŚREDNIA	n	0,4	0,4	0,8	1,4	2,2	3,8	9,6	8,8	6,9	17
	%	0,8%	0,8%	1,6%	2,7%	4,2%	7,3%	19,1%	17,2%	13,3%	33,0%

Legenda:

n - liczba respondentów, którzy zaznaczyli wybraną ocenę

% - odpowiadający liczbie n procent respondentów liczony w stosunku do liczby osób, które zaznaczyły ocenę danej sesji N – liczba osób, które zaznaczyły ocenę danej sesji. Dodatkowo tłustym drukiem zaznaczono modę- ocenę najczęściej wybieraną. Na szaro zostało zaznaczone górne 50% odpowiedzi.

Wykres przedstawia rozkład procentowy oceny dla Spotkania z Ekspertem oraz Hot Topic I, Hot Topic II, Hot Topic III oraz Hot Topic IV biorąc pod uwagę średnią z ocen wszystkich sesji.



Podobnie jak w przypadku wykładów najczęściej przyznawaną była ocena celująca. Najwięcej maksymalnych możliwych ocen uzyskał Hot Topic I pt.: "Co nowego w alergicznym nieżycie nosa?" prowadzonym przez Prof. Piotra Kunę oraz Dr Piotra Rapijko. Najmniej ocen celujących otrzymał Hot Topic III pt.: "Przydatność pomiaru poziomu tlenu azotu w powietrzu wydychanym z uwzględnieniem astmy ciężkiej – aktualne wytyczne" prowadzony przez Prof. Ziemowita Ziętkowskiego.

Poniżej zamieszczone zostało zestawienie wszystkich wykładów, spotkania z ekspertem i hot topics oraz ich procentowego wskaźnika niezadowolenia.

**Tabela 6. Wykłady - procentowy współczynnik niezadowolenia**

Wykład	N	n	%
SESJA I	50	1	2,0%
SESJA II	55	4	7,3%
SESJA II	56	3	5,4%
SESJA IV	56	1	1,8%
SESJA V	56	1	1,8%
SESJA VI	55	2	3,6%

Legenda:

N - liczba respondentów, którzy ocenili daną sesję ; n - liczba respondentów, którzy ocenili negatywnie daną sesję % - procentowy wskaźnik niezadowolenia

**Tabela 7. Spotkanie z ekspertem oraz hot topics - procentowy współczynnik niezadowolenia**

Wykład	N	n	%
SPOTKANIE Z EKSPERTEM	53	2	3,8%
HOT TOPIC I	54	3	5,6%
HOT TOPIC II	57	3	5,3%
HOT TOPIC III	51	3	5,9%
HOT TOPIC IV	45	4	8,9%

Legenda:

N - liczba respondentów, którzy ocenili daną sesję ; n - liczba respondentów, którzy ocenili negatywnie daną sesję % - procentowy wskaźnik niezadowolenia

### 5.1.1. Podstawowe wartości statystyczne (średnie, mediany ...)

Poniższa tabela przedstawia otrzymane wartości statystyczne dotyczące oceny

poszczególnych sesji. Ocenę szkolną wystawiono na podstawie mediany.

**Tabela 8. Sesje - podstawowe wartości statystyczne**

Oceniany obszar	N	Średnia	Mediana	Min	Max	Odch. Stand.	Ocena
SESJA I	50	8,02	8	4	10	1,62	Dobra
SESJA II	56	8,25	8	5	10	1,71	Dobra
SESJA III	56	7,86	8	2	10	2,28	Dobra
SESJA IV	56	7,84	8	1	10	2,12	Dobra
SESJA V	56	8,43	8	4	10	1,46	Dobra
SESJA VI	55	8,13	9	2	10	1,92	Bardzo dobra
<b>OCENA ŚREDNIA</b>	<b>54,8</b>	<b>8,08</b>	<b>8,17</b>	<b>3</b>	<b>10</b>	<b>1,85</b>	<b>Dobra</b>

Legenda:

Kolejno w kolumnach podano: N - liczba respondentów, którzy ocenili dany obszar; wartość średnią; wartość mediany; Min - minimum; Max - maksimum; Odch. Stand. - odchylenie standardowe, oznacza o ile średnio różniły się odpowiedzi.

Uczestnicy najlepiej ocenili Sesję VI pt.: "Astma a inne choroby układu oddechowego" prowadzoną przez Prof. Rafała Pawliczaka, Prof. Wiolettę Pietruszewską, Prof. Cezarego

Pałczyńskiego oraz Prof. Elżbietę Wiatr. Mediana dla Sesji VI ocen przyzwanych przez respondentów wynosi 9, co jest równoznaczne z wystawieniem oceny bardzo dobrej, średnia natomiast wyniosła 8,13. Wedle średniej najlepiej wypadła Sesja V pt.: "Astma ciężka - największe wyzwanie w alergologii i pulmonologii" prowadzona przez Prof. Bolesława Samolińskiego, Prof. Marka Kulus, Dr Pawła Majak, Prof. Annę Bodzenta-Łukaszyk oraz Dr Macieja Kupczyk, jednakże mediana dla Sesji V wynosi 8, co daje jej ocenę dobrą. Najniżej została oceniona Sesja IV, uzyskała średnią ocen równą 7,84, przy medianie wynoszącej 8, co nadal klasyfikuje Sesję IV do przyznania jej oceny dobrej. Średnia ocena wszystkich wykładów wyniosła 8,09 a mediana 8,17, tym samym badani ocenili wykłady na ocenę **dobrą**.

**Tabela 9. Spotkanie z ekspertem - podstawowe wartości statystyczne**

Oceniany obszar	N	Średnia	Mediana	Min	Max	Odch. Stand.	Ocena
SPOTKANIE Z EKSPERTEM	54	8,13	8	3	10	1,7	Dobra
HOT TOPIC I	56	7,98	9	2	10	2,53	Bardzo dobra
HOT TOPIC II	58	7,93	8	4	10	2,09	Dobra
HOT TOPIC III	54	7,3	8	1	10	2,03	Dobra
HOT TOPIC IV	46	7,54	8	1	10	2,16	Dobra
<b>OCENA ŚREDNIA</b>	<b>53,6</b>	<b>7,77</b>	<b>8,20</b>	<b>2,2</b>	<b>10</b>	<b>2,10</b>	<b>Dobra</b>

Legenda:

Kolejno w kolumnach podano: N - liczba respondentów, którzy ocenili dany obszar; wartość średnią; wartość mediany; Min - minimum; Max - maksimum; Odch. Stand. - odchylenie standardowe, oznacza o ile średnio różniły się odpowiedzi.

Z cyklu rozpoczynającego się Spotkaniem z Ekspertem i zawierającym cztery sesje Hot Topic został wyróżniony przez ankietowanych Hot Topic I pt.: „Co nowego alergicznym nieżycie nosa?” prowadzony przez Prof. Piotra Kunę oraz Dr Piotra Rapiejko. Otrzymał on ocenę bardzo dobrą dzięki medianie równej 9, średnia ocen wynosiła 7,98 i była drugą najwyższą średnią. Najwyższa średnia ocen należy do Spotkania z Ekspertem pt.: „Antycholinergik w astmie”, które prowadził Dr hab. Piotr Boros. Spotkanie z ekspertem otrzymało medianę ocen równą 8, co daje mu ocenę dobrą. Ankietowani najmniej byli zadowoleni z Hot Topic III pt.: „Przydatność pomiaru tlenu azotu w powietrzu wydychanym z uwzględnieniem astmy ciężkiej - aktualne wytyczne.” Prowadzony przez Prof. Ziemowita Ziętkowskiego, średnia dla tej sesji wyniosła 7,3 a mediana jest równa 8, co nadal klasyfikuje sesję do przyznania jej oceny dobrej. Średnia ocena całego cyklu jest równa 7,77 a mediana wynosi 8,20 co daje ocenę **dobrą**.



## 5.2. Ocena elementów wykładów (podsumowanie)

### 5.2.1. Rozkład procentowy i liczbowy ocen

W tabeli zawarto zestawienie procentowe i liczbowe wystawianych ocen dla każdego ocenianego elementu wykładu.

**Tabela 10. Elementy wykładów – zestawienie procentowe i liczbowe ocen**

Sympozja		Ocena									
		Niedostateczny				Dop	Dst	Db	Db	Bdb	Cel
		1	2	3	4	5	6	7	8	9	10
Warunki lokalu, akustyczne oraz wizualizacja.	n	0	0	0	0	0	2	4	11	7	<b>33</b>
	%	0,0%	0,0%	0,0%	0,0%	0,0%	3,5%	7,0%	19,3%	12,3%	<b>57,9%</b>
Użyteczność przedstawionej wiedzy.	n	0	0	0	2	1	2	12	6	11	<b>20</b>
	%	0,0%	0,0%	0,0%	3,7%	1,9%	3,7%	22,2%	11,1%	20,4%	<b>37,0%</b>
Poziom merytoryczny zajęć.	n	0	0	1	1	5	2	8	11	7	<b>23</b>
	%	0,0%	0,0%	1,7%	1,7%	8,6%	3,4%	13,8%	19,0%	12,1%	<b>39,7%</b>
Kompetencje (dobór) wykładowców.	n	0	0	1	1	1	2	9	11	10	<b>25</b>
	%	0,0%	0,0%	1,7%	1,7%	1,7%	3,3%	15,0%	18,3%	16,7%	<b>41,7%</b>
Dobór tematyki.	n	0	0	1	3	7	6	4	8	8	<b>22</b>
	%	0,0%	0,0%	1,7%	5,1%	11,9%	10,2%	6,8%	13,6%	13,6%	<b>37,3%</b>
Nowe treści w wykładach.	n	1	0	1	3	4	5	9	7	8	<b>17</b>
	%	1,8%	0,0%	1,8%	5,5%	7,3%	9,1%	16,4%	12,7%	14,5%	<b>30,9%</b>
ŚREDNIA	n	<b>0,17</b>	<b>0</b>	<b>0,67</b>	<b>1,67</b>	<b>3,0</b>	<b>3,17</b>	<b>7,67</b>	<b>9,0</b>	<b>8,5</b>	<b>23,33</b>
	%	<b>0,3%</b>	<b>0,0%</b>	<b>1,2%</b>	<b>2,9%</b>	<b>5,23%</b>	<b>5,53%</b>	<b>13,53%</b>	<b>15,7%</b>	<b>14,9%</b>	<b>40,75%</b>

Legenda:

n - liczba respondentów, którzy zaznaczyli wybraną ocenę

% - odpowiadający liczbie n procent respondentów liczony w stosunku do liczby osób, które zaznaczyły ocenę danej sesji

N – liczba osób, które zaznaczyły ocenę danej sesji. Dodatkowo tłustym drukiem zaznaczono modę- ocenę najczęściej wybieraną. Na szaro zostało zaznaczone górne 50% odpowiedzi.

Najwięcej ocen celujących otrzymały warunki lokalowe z uwzględnieniem warunków akustycznych oraz wizualizacji podczas wykładów. Wszystkie elementy oceny wykładów uzyskały bardzo wysokie noty, jednakże najmniej ocen celujących otrzymały nowe treści przedstawiane podczas wykładów. Najczęściej uczestnicy przyznawali elementom wykładów dziesięć punktów na dziesięć możliwych.

Poniżej zamieszczone zostało zestawienie wszystkich elementów organizacyjnych oraz ich procentowego wskaźnika niezadowolenia.

**Tabela 11. Elementy wykładów - procentowy współczynnik niezadowolenia**

Wykład	N	n	%
Warunki lokalu, akustyczne oraz wizualizacja	57	0	0,0%
Użyteczność przedstawionej wiedzy	54	2	3,7%
Poziom merytoryczny zajęć.	58	2	3,4%
Kompetencje (dobór) wykładowców.	59	2	3,4%
Dobór tematyki.	59	4	6,8%
Nowe treści w wykładach.	55	5	9,0%

Legenda:

N - liczba respondentów, którzy ocenili daną sesję ; n – liczba respondentów, którzy ocenili negatywnie daną sesję % - procentowy wskaźnik niezadowolenia

### 5.2.2. Podstawowe wartości statystyczne (średnie, mediany ...)

Poniższa tabela przedstawia otrzymane wartości statystyczne dotyczące oceny poszczególnych elementów wykładów (kategorii). Ocenę szkolną wystawiono na podstawie mediany.

Tabela 12. Wyniki w zakresie oceny poszczególnych elementów wykładów

Oceniany obszar	N	Średnia	Mediana	Min	Max	Odch. Stand.	Ocena
Warunki lokalowe, akustyczne, wizualizacja	57	9,14	10	6	10	1,17	Celująca
Użyteczność przedstawionej wiedzy	55	8,29	9	4	10	1,63	Bardzo dobra
Poziom merytoryczny zajęć	58	8,29	9	4	10	1,85	Bardzo dobra
Kompetencje (dobór) wykładowców	59	8,59	9	3	10	1,64	Bardzo dobra
Dobór tematyki	59	7,97	8,5	3	10	2,12	Bardzo dobra
Nowe treści w wykładach	59	7,24	8	1	10	2,89	Dobra
<b>Wartość średnia</b>	<b>57,8</b>	<b>8,25</b>	<b>8,92</b>	<b>3,50</b>	<b>10</b>	<b>1,88</b>	<b>Bardzo dobra</b>

## Legenda:

Kolejno w kolumnach podano: N - liczba respondentów, którzy ocenili dany obszar; wartość średnią; wartość mediany; Min – minimum; Max – maksimum; Odch. Stand. – odchylenie standardowe, oznacza o ile średnio różniły się odpowiedzi.

---

Najwyżej ze wszystkich elementów organizacji wykładów ankietowani ocenili warunki lokalowe z uwzględnieniem warunków akustycznych i wizualizacji, kategoria ta otrzymała średnią ocen wysokości 9,14 a mediana dla tej kategorii wynosi 10, czyli najwyższą z możliwych ocen. Najniżej została oceniona obecność nowych treści podczas wykładów, otrzymała ona średnią ocen 7,24 oraz medianę równą 8. Średnia ocena wszystkich elementów organizacji wykładów wynosi 8,25 a mediana to 8,92, co jest równoznaczne z tym, że respondenci ocenili organizację podczas wykładów na ocenę **bardzo dobrą**.

## 6. Ocena warsztatów

W czasie Forum uczestnicy mieli możliwość wzięcia udziału w warsztatach pt. „Nie każda wysypka to alergia” prowadzonych przez Prof. Joannę Narbutt.

Oceny warsztatu były bardzo wysokie, aż 65,8% wystawionych ocen stanowi ocena celująca. Ocenę najniższą równą ocenie niedostatecznej nie pojawiły się w ocenie warsztatu. Poniższa tabela oraz wykres kołowy prezentują rozkład procentowy przyznawanych ocen.

**Tabela 13. Warsztat – rozkład procentowy i liczbowy ocen.**

Warsztat	Ocena									
	Niedostateczny				Dop	Dst	Db	Db	Bdb	Cel
	1	2	3	4	5	6	7	8	9	10
<b>n</b>	0	0	0	0	1	0	1	3	8	<b>25</b>
<b>%</b>	0,0%	0,0%	0,0%	0,0%	2,6%	0,0%	2,6%	7,9%	21,1%	<b>65,8%</b>

Legenda:

n - liczba respondentów, którzy zaznaczyli wybraną ocenę

% - odpowiadający liczbie n procent respondentów liczony w stosunku do liczby osób, które zaznaczyły ocenę danej sesji N - liczba osób, które zaznaczyły ocenę danej sesji. Na szaro zostało zaznaczone górne 50% odpowiedzi.

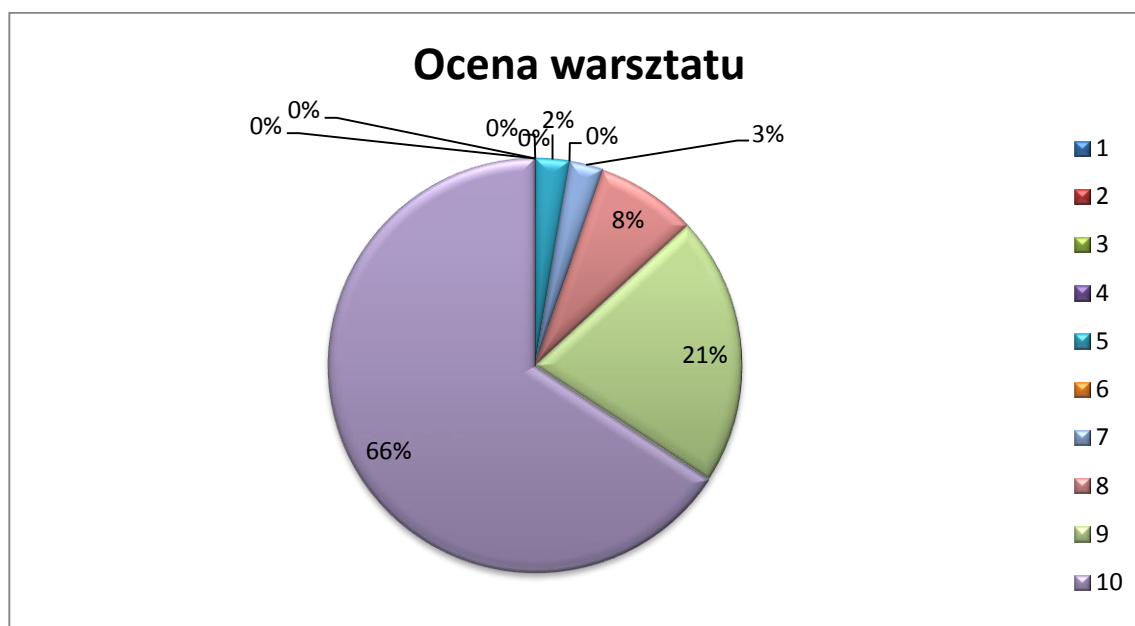


Tabela poniżej prezentuje wartości statystyczne dotyczące ocen wystawionych warsztatowi. Średnia ocen wynosi 9,42 co jest równe ocenie bardzo dobrej, a mediana wynosi dziesięć na dziesięć możliwych punktów. Warsztaty otrzymały ocenę celującą.

**Tabela 14. Warsztat – podstawowe wartości statystyczne**

Oceniany obszar	N	Średnia	Mediana	Min	Max	Odch. Stand.	Ocena
WARSZTAT	38	9,42	10	5	10	1,05	Celująca

Legenda:

Kolejno w kolumnach podano: N - liczba respondentów, którzy ocenili dany obszar; wartość średnią; wartość mediany; Min – minimum; Max – maksimum; Odch. Stand. – odchylenie standardowe, oznacza o ile średnio różniły się odpowiedzi.

## 6.1. Ocena elementów warsztatów (podsumowanie)

### 6.1.1. Rozkład procentowy i liczbowy ocen

Wykres kołowy przedstawia rozkład procentowy i liczbowy ocen średnich. W tabeli natomiast zawarto zestawienie procentowe i liczbowe wystawianych ocen dla każdego ocenianego elementu warsztatu.

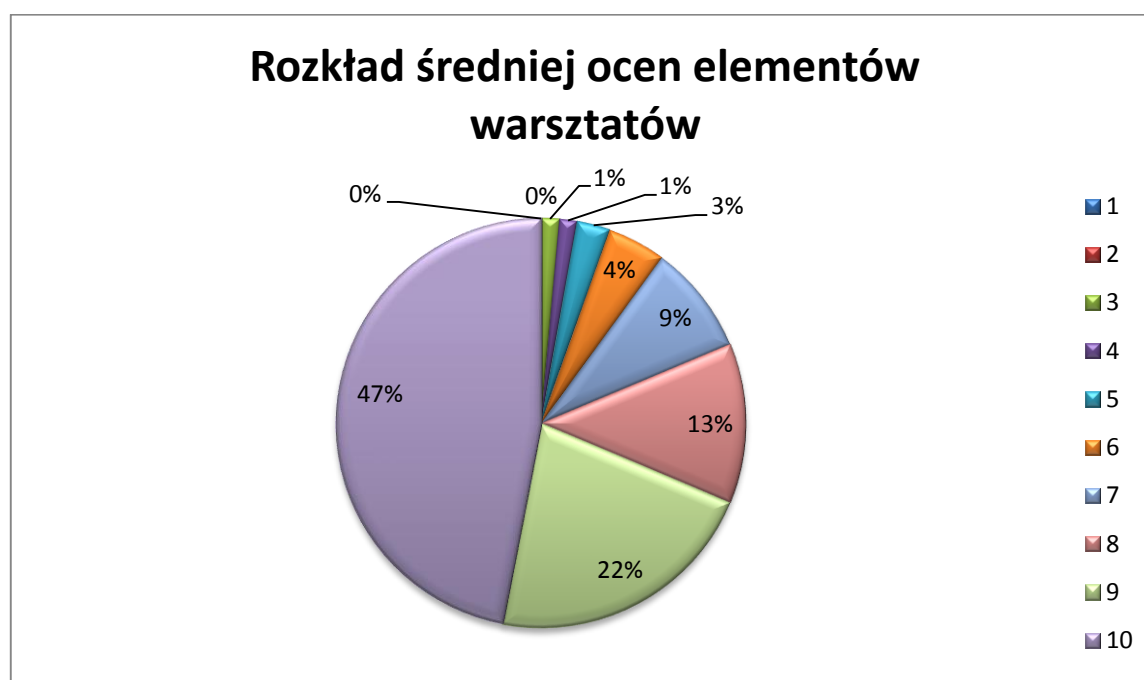


Tabela 15. Elementy warsztatów - podstawowe wartości statystyczne

Oceniany obszar	N	Średnia	Mediana	Min	Max	Odch. Stand.	Ocena
Warunki lokalu, akustyka oraz wizualizacja podczas warsztatu	37	8,38	9	4	10	1,74	Bardzo dobra
Użyteczność przedstawianej wiedzy	35	8,83	10	4	10	1,67	Celująca
Ogólny poziom merytoryczny warsztatów	36	8,94	10	3	10	1,62	Celująca
Kompetencje (dobór) prowadzących warsztaty	36	8,92	9,5	3	10	1,61	Celująca
Dobór tematyki	35	8,97	9	3	10	1,44	Bardzo dobra
Nowe treści w warsztatach	30	8,63	9	5	10	1,59	Bardzo dobra
<b>Ocena średnia</b>	<b>34,8</b>	<b>8,78</b>	<b>9,42</b>	<b>3,67</b>	<b>10</b>	<b>1,61</b>	<b>Bardzo dobra</b>

## Legenda:

Kolejno w kolumnach podano: N - liczba respondentów, którzy ocenili dany obszar; wartość średnią; wartość mediany; Min – minimum; Max – maksimum; Odch. Stand. – odchylenie standardowe, oznacza o ile średnio różniły się odpowiedzi.

Poszczególne elementy warsztatów otrzymały medianę ocen równą 9,42 a średnią 8,78. Aż trzy kategorie warsztatów otrzymały ocenę celującą, są to kategorie: użyteczność przedstawianej wiedzy, ogólny poziom merytoryczny warsztatów oraz

kompetencje (dobór) prowadzących warsztaty. Ostateczna ocena warsztatów to ocena bardzo dobra.

Poniżej zamieszczone zostało zestawienie wszystkich elementów organizacyjnych warsztatu oraz ich procentowego wskaźnika niezadowolenia.

**Tabela 16. Elementy warsztatów - procentowy współczynnik niezadowolenia**

Wykład	N	n	%
Warunki lokalu, akustyczne oraz wizualizacja	37	2	5,4%
Użyteczność przedstawionej wiedzy	35	1	2,9%
Poziom merytoryczny zajęć.	36	1	2,8%
Kompetencje (dobór) wykładowców.	36	1	2,8%
Dobór tematyki.	35	1	2,9%
Nowe treści w wykładach.	30	0	0,0%

Legenda:

N - liczba respondentów, którzy ocenili daną sesję ; n - liczba respondentów, którzy ocenili negatywnie daną sesję % - procentowy wskaźnik niezadowolenia

### 6.1.2. Podstawowe wartości statystyczne (średnie, mediany ...)

Poniższa tabela przedstawia otrzymane wartości statystyczne dotyczące oceny poszczególnych elementów warsztatów (kategorii) otrzymane w wyniku analizy wszystkich zebranych. Ocenę szkolną wystawiono na podstawie mediany.



Tabela 17. Elementy warsztatów - zestawienie procentowe i liczbowe przydzielanych ocen

Sympozja		Ocena									
		Niedostateczny				Dop	Dst	Db	Db	Bdb	Cel
		1	2	3	4	5	6	7	8	9	10
Warunki lokalu, akustyka oraz wizualizacja	n	0	0	0	2	0	4	4	7	6	14
	%	0,0%	0,0%	0,0%	5,4%	0,0%	10,8%	10,8%	18,9%	16,2%	37,8%
Użyteczność wiedzy przedstawionej podczas warsztatu	n	0	0	0	1	2	1	2	4	7	17
	%	0,0%	0,0%	0,0%	2,9%	5,9%	2,9%	5,9%	11,8%	20,6%	50,0%
Poziom merytoryczny warsztatu	n	0	0	1	0	0	2	4	2	7	20
	%	0,0%	0,0%	2,8%	0,0%	0,0%	5,6%	11,1%	5,6%	19,4%	55,6%
Kompetencje (dobór) wykładowców	n	0	0	1	0	0	3	2	2	10	18
	%	0,0%	0,0%	2,8%	0,0%	0,0%	8,3%	5,6%	5,6%	27,8%	50,0%
Dobór tematyki warsztatu	n	0	0	1	0	0	0	3	6	8	17
	%	0,0%	0,0%	2,9%	0,0%	0,0%	0,0%	8,6%	17,1%	22,9%	48,6%
Nowe treści przekazane podczas warsztatu	n	0	0	0	0	3	0	3	5	7	12
	%	0,0%	0,0%	0,0%	0,0%	10,0%	0,0%	10,0%	16,7%	23,3%	40,0%
ŚREDNIA	n	0	0	0,5	0,5	0,8	1,7	3	4,3	7,5	16,3
	%	0,0%	0,0%	1,42%	1,38%	2,65%	4,60%	8,67%	12,6%	21,7%	47,0%

Legenda:

n - liczba respondentów, którzy zaznaczyli wybraną ocenę

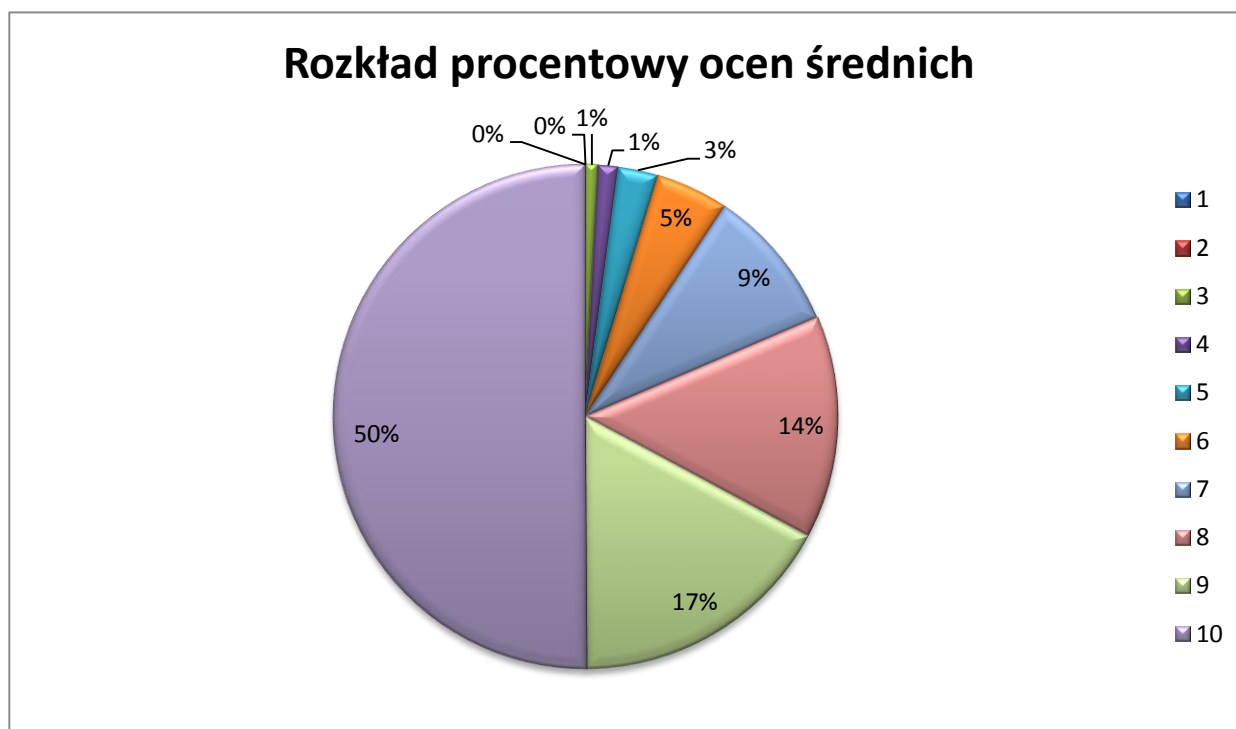
% - odpowiadający liczbie n procent respondentów liczony w stosunku do liczby osób, które zaznaczyły ocenę danej sesji N - liczba osób, które zaznaczyły ocenę danej sesji. Dodatkowo tłustym drukiem zaznaczono modę- ocenę najczęściej wybieraną. Na szaro zostało zaznaczone górne 50% odpowiedzi.

## 7. Ocena organizacji

Organizacja forum została oceniona przez uczestników bardzo pozytywnie. Aż połowa wystawionych ocen elementom organizacji Forum była ocenami celującymi, przyznając dziesięć punktów na dziesięć możliwych. Na ocenę celującą zostało ocenionych aż pięć elementów organizacji takich jak: przebieg procesu rejestracji podczas Forum, przebieg procesu rozdawania identyfikatorów, kompetencja i uprzejmość organizatorów, zakwaterowanie oraz wyżywienie. Średnia ocen organizacji Forum wyniosła 8,72 a mediana 9,44 a co za tym idzie organizacji została przyznana ocena **bardzo dobra**.

### 7.1. Rozkład procentowy i liczbowy ocen

Wykres kołowy przedstawia rozkład procentowy i liczbowy ocen średnich. W tabeli natomiast zawarto zestawienie procentowe i liczbowe wystawianych ocen dla każdego z ocenianych elementów.



Aż połowa ocen wystawianych przez ankietowanych to ocena celująca. Najwięcej ocen celujących, ponieważ stanowiących aż 66% wszystkich ocen danej kategorii otrzymało zakwaterowanie. W kategorii zakwaterowania żaden z oceniających nie wystawił oceny niższej niż 6 punktów na 10 możliwych. Na drugim miejscu pod względem ilości

uzyskanych ocen celujących jest wyżywienie, aż 62,5% ocen wystawionych tej kategorii to najwyższa możliwa ocena. Najmniej ocen celujących otrzymała kategoria: dostęp do informacji w okresie poprzedzającym Forum, oceny celujący stanowią 26% wszystkich ocen wystawionych tej kategorii. Należy zwrócić uwagę na fakt, iż żadna z kategorii nie otrzymała ani jednej z dwóch możliwych najniższych ocen a przyznawanie punktów równych 3 lub 4 było rzadkością.

Na pytanie: „Czy korzystali Państwo z rejestracji internetowej?” większość uczestników (73%) odpowiedziała, że nie korzystała z rejestracji internetowej. Poniżej zamieszczone zostało zestawienie wszystkich elementów organizacyjnych całego Forum.

**Tabela 18. – Elementy organizacji - procentowy współczynnik niezadowolenia**

Wykład	N	n	%
<b>Dostęp do informacji w okresie poprzedzającym Forum</b>	50	5	10,0%
<b>Funkcjonowanie serwisu internetowego</b>	30	2	6,7%
<b>Przebieg procesu rejestracji podczas Forum</b>	47	0	0,0%
<b>Dostęp do informacji organizacyjnych podczas Forum</b>	51	0	0,0%
<b>Przebieg procesu wydawania certyfikatów</b>	53	0	0,0%
<b>Kompetencja i uprzejmość organizatorów</b>	53	0	0,0%
<b>Imprezy towarzyszące</b>	49	1	2,0%
<b>Zakwaterowanie</b>	47	0	0,0%
<b>Wyżywienie</b>	48	0	0,0%

Legenda:

N - liczba respondentów, którzy ocenili daną sesję ; n – liczba respondentów, którzy ocenili negatywnie daną sesję % - procentowy wskaźnik niezadowolenia

Tabela 19. Organizacja - zestawienie procentowe i liczbowe wystawianych ocen

Sympozja		Ocena									
		Niedostateczny				Dop	Dst	Db	Db	Bdb	Cel
		1	2	3	4	5	6	7	8	9	10
Dostęp do informacji w okresie poprzedzającym Forum	n	0	0	1	4	1	5	9	12	5	13
	%	0,0%	0,0%	2,0%	8,0%	2,0%	10,0%	18,0%	24,0%	10,0%	26,0%
Funkcjonowanie serwisu internetowego	n	0	0	1	1	2	0	4	5	6	11
	%	0,0%	0,0%	3,3%	3,3%	6,7%	0,0%	13,3%	16,7%	20,0%	36,7%
Przebieg procesu rejestracji podczas Forum	n	0	0	0	0	1	2	4	7	9	24
	%	0,0%	0,0%	0,0%	0,0%	2,1%	4,3%	8,5%	14,9%	19,1%	51,1%
Dostęp do informacji organizacyjnych podczas Forum	n	0	0	0	0	1	3	4	13	8	22
	%	0,0%	0,0%	0,0%	0,0%	2,0%	5,9%	7,8%	25,5%	15,7%	43,1%
Przebieg procesu wydawania certyfikatów	n	0	0	0	0	0	2	6	4	9	32
	%	0,0%	0,0%	0,0%	0,0%	0,0%	3,8%	11,3%	7,5%	17,0%	60,4%
Kompetencja i uprzejmość organizatorów	n	0	0	0	0	0	3	2	8	7	33
	%	0,0%	0,0%	0,0%	0,0%	0,0%	5,7%	3,8%	15,1%	13,2%	62,3%
Imprezy towarzyszące	n	0	0	1	0	3	4	7	7	6	21
	%	0,0%	0,0%	2,0%	0,0%	6,1%	8,2%	14,3%	14,3%	12,2%	42,9%
Zakwaterowanie	n	0	0	0	0	0	1	2	3	10	31
	%	0,0%	0,0%	0,0%	0,0%	0,0%	2,1%	4,3%	6,4%	21,3%	66,0%
Wyżywienie	n	0	0	0	0	2	1	1	2	12	30
	%	0,0%	0,0%	0,0%	0,0%	4,2%	2,1%	2,1%	4,2%	25,0%	62,5%
ŚREDNIA	n	0,0	0,0	0,3	0,6	1,1	2,3	4,3	6,8	8,0	24,1
	%	0,0%	0,0%	0,8%	1,3%	2,6%	4,68%	9,27%	14,3%	17,1%	50,11%

Legenda:

n - liczba respondentów, którzy zaznaczyli wybraną ocenę

% - odpowiadający liczbie n procent respondentów liczony w stosunku do liczby N - osób, które zaznaczyły ocenę danej sesji N - liczba osób, które zaznaczyły ocenę danego elementu. Dodatkowo tłustym drukiem zaznaczono ocenę najczęściej wybieraną. Na szaro zostało zaznaczone górne 50% odpowiedzi.

Najwyżej, ponieważ na ocenę celującą zostały ocenione takie elementy jak: przebieg procesu rejestracji podczas Forum, przebieg procesu wydawania certyfikatów, kompetencja i uprzejmość organizatorów, zakwaterowanie oraz wyżywienie. Najwyższe noty uzyskało zakwaterowanie, ponieważ przy medianie równej 10, średnia dla tej kategorii wynosi 9,45. Za to na drugim miejscu znajduje się kompetencja i uprzejmość organizatorów, ponieważ medianie wynoszącej 10, otrzymała średnią wysokości 9,23. Najniżej został oceniony dostęp do informacji w okresie poprzedzającym Forum, przy medianie równej 8 i średniej wysokości 7,76, nadal jest to ocena dobra. Średnia mediana wystawiona za każdą z kategorii dotyczących organizacji Forum wynosi 9,44 a średnia to 8,72. Organizacja forum została oceniona przez uczestników na ocenę **bardzo dobrą**.

## 7.2. Podstawowe wartości statystyczne (średnie, mediany ...)

Poniższa tabela przedstawia wartości statystyczne dotyczące oceny poszczególnych elementów (kategorii) dotyczących organizacji Forum, otrzymane w wyniku analizy wszystkich zebranych ankiet. Ocenę szkolną wystawiono na podstawie mediany.

Legenda dla tabeli poniżej:

Kolejno w kolumnach podano: N - liczba respondentów, którzy ocenili dany obszar; wartość średnią; wartość mediany; Min - minimum; Max - maksimum; Odch. Stand. - odchylenie standardowe, oznacza o ile średnio różniły się odpowiedzi.

**Tabela 20. Elementy organizacji - podstawowe wartości statystyczne**

Oceniany obszar	N	Średnia	Mediana	Min	Max	Odch. Stand.	Ocena
Dostęp do informacji w okresie poprzedzającym Forum	50	7,76	8	4	10	1,92	Dobra
Funkcjonowanie serwisu internetowego	30	8,3	9	3	10	1,95	Bardzo dobra
Przebieg procesu rejestracji podczas Forum	47	8,98	10	5	10	1,33	Celująca
Dostęp do informacji organizacyjnych podczas Forum	51	8,76	9	5	10	1,35	Bardzo dobra
Przebieg procesu wydawania certyfikatów	53	9,19	10	6	10	1,21	Celująca
Kompetencja i uprzejmość organizatorów	53	9,23	10	6	10	1,19	Celująca
Imprezy towarzyszące	49	8,39	9	5	10	1,81	Bardzo dobra
Zakwaterowanie	47	9,45	10	6	10	0,95	Celująca
Wyżywienie	49	8,43	10	5	10	2,99	Celująca
<b>Ocena średnia</b>	<b>47,6</b>	<b>8,72</b>	<b>9,44</b>	<b>5</b>	<b>10</b>	<b>1,63</b>	<b>Bardzo dobra</b>

## 8. Analiza pytań otwartych

Sekcja z pytaniami otwartymi zawierała miejsce na wpisanie sugestii i uwagi podzielone na 3 części:

1. Zajęcia nieprzydatne lub przeprowadzone w złej jakości
2. Zagadnienia, których zabrakło
3. Inne uwagi.

16 respondentów na 60 ankiet zdecydowało się na umieszczenie co najmniej jednej uwagi w sekcji z pytaniami otwartymi co stanowi 26,67% wszystkich ankiet. Poniżej zaprezentowane są odpowiedzi w poszczególnych częściach.

W pytaniu pierwszym jeden z respondentów wymienił wykład dotyczący nieżyty nosa kwalifikując go jako nieprzydatny lub przeprowadzony w złej jakości. Była to jedyna negatywnie oceniona sesja. Za to w pytaniu trzecim zostały pochwalone warsztaty z dermatologii z prof. Narbutt przez dwóch ankietowanych. Troje respondentów w pytaniu na temat zagadnień, których zabrakło wskazała dermatologię, za to dwoje respondentów wskazało na alergię pokarmową. W dziale inne uwagi czworo respondentów zwróciło uwagę na brak materiałów zjazdowych streszczeń, za to aż szóstka napisała, że była to bardzo dobra konferencja. Poniżej przedstawiono zestawienie najczęściej pojawiających się odpowiedzi do poszczególnych pytań otwartych.

1. Zajęcia nieprzydatne lub przeprowadzone w złej jakości
  - Nieżyt nosa (1)
2. Zagadnienia, których zabrakło
  - Dermatologia (3)
  - Alergia pokarmowa (2)
3. Inne uwagi
  - Bardzo dobra konferencja (6)
  - Brak materiałów zjazdowych streszczeń (4)

Przeglądając wszystkie uwagi widać ogólną potrzebę organizacji zajęć o wysokim poziomie merytorycznym z omówieniem dużej liczby przypadków klinicznych.

Powinno się zwrócić uwagę na to, aby prezentować więcej informacji praktycznych przedstawianych w formie warsztatów. Respondenci uważają, że tym razem za mało omówionymi tematami były: dermatologia oraz alergia pokarmowa, dlatego warto zgłębić wyżej wymienione tematy podczas następnego Forum. Jak wynika z ankiet respondenci byliby zainteresowani materiałami w postaci zjazdowych streszczeń. Na uwagę zasługuje fakt, iż celujące oceny dotyczące organizacji potwierdziły się także w uwagach. W ogólnej opinii respondentów była to bardzo dobra konferencja.



## Załącznik – wzorzec ankiety



**Kliniczne Forum Ekspertów Europy Środkowo-Wschodniej**  
 Badanie ogólnego poziomu satysfakcji uczestnika

**Szanowni Państwo**

Zwracamy się do Państwa z prośbą o wypełnienie niniejszej ankiety. Ankieta pozwoli nam poznać opinie uczestników o Forum i tym samym usprawnić organizację oraz podnieść jakość w przyszłości.

**Komitet Organizacyjny Klinicznego Forum Ekspertów**

Prosimy o dokonanie oceny każdego z poniższych elementów Forum. Ocenę należy zaznaczyć stawiając krzyżyk lub zamazując odpowiednie pole. Skala ocen: 0 - 10

- 0 ocena najniższa - jestem w najwyższym stopniu niezadowolona/niezadowolony  
 10 ocena najwyższa - jestem w pełni zadowolona/zadowolony.

**I. Wykłady:**

Prosimy o ocenę sesji, w których Państwo brali udział:

	0	1	2	3	4	5	6	7	8	9	10
I. Leczenie pacjentów z chorobami drobnych dróg oddechowych – jakie mamy dzisiaj możliwości? <small>Prof. Piotr Kuna, Prof. Iwona Grzelewska-Rzymowska, Prof. Rafał Pawliczak</small>	<input type="checkbox"/>	<input type="checkbox"/>	<input type="checkbox"/>	<input type="checkbox"/>	<input type="checkbox"/>	<input type="checkbox"/>	<input type="checkbox"/>	<input type="checkbox"/>	<input type="checkbox"/>	<input type="checkbox"/>	<input type="checkbox"/>
II. Nowe wytyczne kontrolowania ciężkiej astmy. Czy pozwolą nam na skuteczne leczenie? <small>Prof. Piotr Kuna, Prof. Ewa Niżankowska-Mogilnicka, Dr Agnieszka Gawlicz-Mroccka, Dr Maciej Kupczyk</small>	<input type="checkbox"/>	<input type="checkbox"/>	<input type="checkbox"/>	<input type="checkbox"/>	<input type="checkbox"/>	<input type="checkbox"/>	<input type="checkbox"/>	<input type="checkbox"/>	<input type="checkbox"/>	<input type="checkbox"/>	<input type="checkbox"/>
III. Najnowszy lek antyhistaminowy – co nowego? <small>Prof. Magdalena Czarnecka-Operacz, Prof. Piotr Kuna, Dr Piotr Rapiejko</small>	<input type="checkbox"/>	<input type="checkbox"/>	<input type="checkbox"/>	<input type="checkbox"/>	<input type="checkbox"/>	<input type="checkbox"/>	<input type="checkbox"/>	<input type="checkbox"/>	<input type="checkbox"/>	<input type="checkbox"/>	<input type="checkbox"/>
IV. Holistyczne podejście do pacjenta z chorobami alergicznymi <small>Prof. Joanna Narbutt, Prof. Piotr Kuna, Dr hab. Piotr Boros</small>	<input type="checkbox"/>	<input type="checkbox"/>	<input type="checkbox"/>	<input type="checkbox"/>	<input type="checkbox"/>	<input type="checkbox"/>	<input type="checkbox"/>	<input type="checkbox"/>	<input type="checkbox"/>	<input type="checkbox"/>	<input type="checkbox"/>
V. Astma ciężka – największe wyzwanie w alergologii i pulmonologii <small>Prof. Bolesław Samoliński, Prof. Marek Kulus, Dr Paweł Majak, Prof. Anna Bodzenta-Lukaszyk, Dr Maciej Kupczyk</small>	<input type="checkbox"/>	<input type="checkbox"/>	<input type="checkbox"/>	<input type="checkbox"/>	<input type="checkbox"/>	<input type="checkbox"/>	<input type="checkbox"/>	<input type="checkbox"/>	<input type="checkbox"/>	<input type="checkbox"/>	<input type="checkbox"/>
VI. Astma a inne choroby układu oddechowego. <small>Prof. Rafał Pawliczak, Prof. Wioletta Pietruszewska, Prof. Cezary Pałczyński, Prof. Elżbieta Wiatr</small>	<input type="checkbox"/>	<input type="checkbox"/>	<input type="checkbox"/>	<input type="checkbox"/>	<input type="checkbox"/>	<input type="checkbox"/>	<input type="checkbox"/>	<input type="checkbox"/>	<input type="checkbox"/>	<input type="checkbox"/>	<input type="checkbox"/>

	0	1	2	3	4	5	6	7	8	9	10
SPOTKANIE Z EKSPERTEM Antycholinergik w astmie <small>Dr hab. Piotr Boros</small>	<input type="checkbox"/>	<input type="checkbox"/>	<input type="checkbox"/>	<input type="checkbox"/>	<input type="checkbox"/>	<input type="checkbox"/>	<input type="checkbox"/>	<input type="checkbox"/>	<input type="checkbox"/>	<input type="checkbox"/>	<input type="checkbox"/>
Hot Topic I Co nowego w alergicznym nieżycie nosa? <small>Prof. Piotr Kuna, Dr Piotr Rapiejko</small>	<input type="checkbox"/>	<input type="checkbox"/>	<input type="checkbox"/>	<input type="checkbox"/>	<input type="checkbox"/>	<input type="checkbox"/>	<input type="checkbox"/>	<input type="checkbox"/>	<input type="checkbox"/>	<input type="checkbox"/>	<input type="checkbox"/>
Hot Topic II Nowoczesne leczenie POChP. Leki na które czekaliśmy <small>Prof. Piotr Kuna</small>	<input type="checkbox"/>	<input type="checkbox"/>	<input type="checkbox"/>	<input type="checkbox"/>	<input type="checkbox"/>	<input type="checkbox"/>	<input type="checkbox"/>	<input type="checkbox"/>	<input type="checkbox"/>	<input type="checkbox"/>	<input type="checkbox"/>
Hot Topic III Przydatność pomiaru poziomu tlenu azotów powietrza wydychanym z uwzględnieniem astmy ciężkiej - aktualne wytyczne <small>Prof. Ziemowit Ziętkowski</small>	<input type="checkbox"/>	<input type="checkbox"/>	<input type="checkbox"/>	<input type="checkbox"/>	<input type="checkbox"/>	<input type="checkbox"/>	<input type="checkbox"/>	<input type="checkbox"/>	<input type="checkbox"/>	<input type="checkbox"/>	<input type="checkbox"/>
Hot Topic IV Miejsce komór inhalacyjnych w leczeniu astmy <small>Prof. Piotr Kuna</small>	<input type="checkbox"/>	<input type="checkbox"/>	<input type="checkbox"/>	<input type="checkbox"/>	<input type="checkbox"/>	<input type="checkbox"/>	<input type="checkbox"/>	<input type="checkbox"/>	<input type="checkbox"/>	<input type="checkbox"/>	<input type="checkbox"/>

	0	1	2	3	4	5	6	7	8	9	10
Prosimy o ocenę szczegółową wykładów:	<input type="checkbox"/>	<input type="checkbox"/>	<input type="checkbox"/>	<input type="checkbox"/>	<input type="checkbox"/>	<input type="checkbox"/>	<input type="checkbox"/>	<input type="checkbox"/>	<input type="checkbox"/>	<input type="checkbox"/>	<input type="checkbox"/>
1. Warunki lokalowe, akustyka i wizualizacja podczas wykładów.	<input type="checkbox"/>	<input type="checkbox"/>	<input type="checkbox"/>	<input type="checkbox"/>	<input type="checkbox"/>	<input type="checkbox"/>	<input type="checkbox"/>	<input type="checkbox"/>	<input type="checkbox"/>	<input type="checkbox"/>	<input type="checkbox"/>
2. Użyteczność przedstawianej wiedzy (w jakim stopniu mogą Państwo wykorzystać uzyskaną wiedzę w swojej praktyce?).	<input type="checkbox"/>	<input type="checkbox"/>	<input type="checkbox"/>	<input type="checkbox"/>	<input type="checkbox"/>	<input type="checkbox"/>	<input type="checkbox"/>	<input type="checkbox"/>	<input type="checkbox"/>	<input type="checkbox"/>	<input type="checkbox"/>
3. Ogólny poziom merytoryczny zajęć.	<input type="checkbox"/>	<input type="checkbox"/>	<input type="checkbox"/>	<input type="checkbox"/>	<input type="checkbox"/>	<input type="checkbox"/>	<input type="checkbox"/>	<input type="checkbox"/>	<input type="checkbox"/>	<input type="checkbox"/>	<input type="checkbox"/>
4. Kompetencje (dobór) wykładowców.	<input type="checkbox"/>	<input type="checkbox"/>	<input type="checkbox"/>	<input type="checkbox"/>	<input type="checkbox"/>	<input type="checkbox"/>	<input type="checkbox"/>	<input type="checkbox"/>	<input type="checkbox"/>	<input type="checkbox"/>	<input type="checkbox"/>
5. Dobór tematyki.	<input type="checkbox"/>	<input type="checkbox"/>	<input type="checkbox"/>	<input type="checkbox"/>	<input type="checkbox"/>	<input type="checkbox"/>	<input type="checkbox"/>	<input type="checkbox"/>	<input type="checkbox"/>	<input type="checkbox"/>	<input type="checkbox"/>
6. Nowe treści w wykładach (w jakim stopniu szkolenie poszerzyło Państwa wiedzę).	<input type="checkbox"/>	<input type="checkbox"/>	<input type="checkbox"/>	<input type="checkbox"/>	<input type="checkbox"/>	<input type="checkbox"/>	<input type="checkbox"/>	<input type="checkbox"/>	<input type="checkbox"/>	<input type="checkbox"/>	<input type="checkbox"/>

verte!

## Załącznik – wzorzec ankiety



### II. Warsztaty:

Prosimy o ogólną ocenę warsztatów:	0	1	2	3	4	5	6	7	8	9	10
1. Nie każda wysypka to alergia... <i>Prof. Joanna Narbutt</i>	<input type="checkbox"/>	<input type="checkbox"/>	<input type="checkbox"/>	<input type="checkbox"/>	<input type="checkbox"/>	<input type="checkbox"/>	<input type="checkbox"/>	<input type="checkbox"/>	<input type="checkbox"/>	<input type="checkbox"/>	<input type="checkbox"/>
Prosimy o ocenę szczegółową warsztatów:											
1. Warunki lokalowe, akustyka wizualizacja podczas warsztatów.	<input type="checkbox"/>	<input type="checkbox"/>	<input type="checkbox"/>	<input type="checkbox"/>	<input type="checkbox"/>	<input type="checkbox"/>	<input type="checkbox"/>	<input type="checkbox"/>	<input type="checkbox"/>	<input type="checkbox"/>	<input type="checkbox"/>
2. Użyteczność przedstawianej wiedzy (w jakim stopniu mogą Państwo wykorzystać uzyskaną wiedzę w swojej praktyce?).	<input type="checkbox"/>	<input type="checkbox"/>	<input type="checkbox"/>	<input type="checkbox"/>	<input type="checkbox"/>	<input type="checkbox"/>	<input type="checkbox"/>	<input type="checkbox"/>	<input type="checkbox"/>	<input type="checkbox"/>	<input type="checkbox"/>
3. Ogólny poziom merytoryczny warsztatów.	<input type="checkbox"/>	<input type="checkbox"/>	<input type="checkbox"/>	<input type="checkbox"/>	<input type="checkbox"/>	<input type="checkbox"/>	<input type="checkbox"/>	<input type="checkbox"/>	<input type="checkbox"/>	<input type="checkbox"/>	<input type="checkbox"/>
4. Kompetencje (dobór) prowadzących warsztaty.	<input type="checkbox"/>	<input type="checkbox"/>	<input type="checkbox"/>	<input type="checkbox"/>	<input type="checkbox"/>	<input type="checkbox"/>	<input type="checkbox"/>	<input type="checkbox"/>	<input type="checkbox"/>	<input type="checkbox"/>	<input type="checkbox"/>
5. Dobór tematyki.	<input type="checkbox"/>	<input type="checkbox"/>	<input type="checkbox"/>	<input type="checkbox"/>	<input type="checkbox"/>	<input type="checkbox"/>	<input type="checkbox"/>	<input type="checkbox"/>	<input type="checkbox"/>	<input type="checkbox"/>	<input type="checkbox"/>
6. Nowe treści w warsztatach (w jakim stopniu szkolenie poszerzyło Państwa wiedzę).	<input type="checkbox"/>	<input type="checkbox"/>	<input type="checkbox"/>	<input type="checkbox"/>	<input type="checkbox"/>	<input type="checkbox"/>	<input type="checkbox"/>	<input type="checkbox"/>	<input type="checkbox"/>	<input type="checkbox"/>	<input type="checkbox"/>

### III. Organizacja Forum

Prosimy o ocenę organizacji Forum:	0	1	2	3	4	5	6	7	8	9	10	
1. Dostęp do informacji w okresie poprzedzającym Forum.	<input type="checkbox"/>	<input type="checkbox"/>	<input type="checkbox"/>	<input type="checkbox"/>	<input type="checkbox"/>	<input type="checkbox"/>	<input type="checkbox"/>	<input type="checkbox"/>	<input type="checkbox"/>	<input type="checkbox"/>	<input type="checkbox"/>	
2. Czy korzystali Państwo z rejestracji internetowej?											<input type="checkbox"/> TAK	<input type="checkbox"/> NIE
3. Funkcjonowanie serwisu internetowego <a href="http://forum2014.szkoleniapta.pl">forum2014.szkoleniapta.pl</a> <a href="http://szkolenia.altasoft.eu">szkolenia.altasoft.eu</a> . Proces rejestracji na Forum.	<input type="checkbox"/>	<input type="checkbox"/>	<input type="checkbox"/>	<input type="checkbox"/>	<input type="checkbox"/>	<input type="checkbox"/>	<input type="checkbox"/>	<input type="checkbox"/>	<input type="checkbox"/>	<input type="checkbox"/>	<input type="checkbox"/>	
4. Przebieg procesu rejestracji podczas Forum. Funkcjonowanie recepcji.	<input type="checkbox"/>	<input type="checkbox"/>	<input type="checkbox"/>	<input type="checkbox"/>	<input type="checkbox"/>	<input type="checkbox"/>	<input type="checkbox"/>	<input type="checkbox"/>	<input type="checkbox"/>	<input type="checkbox"/>	<input type="checkbox"/>	
5. Dostęp do informacji organizacyjnych podczas Forum.	<input type="checkbox"/>	<input type="checkbox"/>	<input type="checkbox"/>	<input type="checkbox"/>	<input type="checkbox"/>	<input type="checkbox"/>	<input type="checkbox"/>	<input type="checkbox"/>	<input type="checkbox"/>	<input type="checkbox"/>	<input type="checkbox"/>	
6. Przebieg procesu wydawania certyfikatów.	<input type="checkbox"/>	<input type="checkbox"/>	<input type="checkbox"/>	<input type="checkbox"/>	<input type="checkbox"/>	<input type="checkbox"/>	<input type="checkbox"/>	<input type="checkbox"/>	<input type="checkbox"/>	<input type="checkbox"/>	<input type="checkbox"/>	
7. Kompetencja i uprzejmość organizatorów.	<input type="checkbox"/>	<input type="checkbox"/>	<input type="checkbox"/>	<input type="checkbox"/>	<input type="checkbox"/>	<input type="checkbox"/>	<input type="checkbox"/>	<input type="checkbox"/>	<input type="checkbox"/>	<input type="checkbox"/>	<input type="checkbox"/>	
8. Imprezy towarzyszące.	<input type="checkbox"/>	<input type="checkbox"/>	<input type="checkbox"/>	<input type="checkbox"/>	<input type="checkbox"/>	<input type="checkbox"/>	<input type="checkbox"/>	<input type="checkbox"/>	<input type="checkbox"/>	<input type="checkbox"/>	<input type="checkbox"/>	
9. Zakwaterowanie.	<input type="checkbox"/>	<input type="checkbox"/>	<input type="checkbox"/>	<input type="checkbox"/>	<input type="checkbox"/>	<input type="checkbox"/>	<input type="checkbox"/>	<input type="checkbox"/>	<input type="checkbox"/>	<input type="checkbox"/>	<input type="checkbox"/>	
10. Wyżywienie.	<input type="checkbox"/>	<input type="checkbox"/>	<input type="checkbox"/>	<input type="checkbox"/>	<input type="checkbox"/>	<input type="checkbox"/>	<input type="checkbox"/>	<input type="checkbox"/>	<input type="checkbox"/>	<input type="checkbox"/>	<input type="checkbox"/>	

### IV. Państwa uwagi i sugestie

1. Jeżeli są Państwo jakimiś wykładami lub warsztatami zdecydowanie rozczarowani lub Państwa zdaniem jakieś zajęcia były zdecydowanie nieprzydatne lub przeprowadzone w zdecydowanie niskiej jakości, prosimy o ich wymienienie:

2. Jeżeli zabrakło omówienia zagadnień, o których chcieliby Państwo usłyszeć, prosimy o ich wymienienie:

3. Inne uwagi i sugestie: