

AltaSoft s.c.

ul. Pukowca 15, 40-847 Katowice, POLSKA

tel.: +48 322598399/98/96, faks: wew. 18

email: altasoft@altasoft.pl

www.altasoft.pl



VII KONFERENCJA SZKOLENIOWA POLSKIEGO TOWARZYSTWA ALERGOLOGICZNEGO

**„Najnowsze osiągnięcia alergologii
w codziennej praktyce lekarskiej”**

22-25.04.2015 r.

WISŁA

**Podsumowanie wyników badania ogólnego
poziomu satysfakcji uczestników**

Spis treści:

Spis treści:.....	2
1. Wstęp	4
1. Statystyka personalna, liczba ankiet	5
2. Struktura ankiety, zasady oceny.....	6
3. Ogólna ocena Konferencji	7
4. Ocena wykładów	8
4.1. Ocena poszczególnych sesji.....	9
4.1.1. Rozkład procentowy i liczbowy ocen	9
4.1.2. Podstawowe wartości statystyczne (średnie, mediany ..).....	14
4.2. Ocena ogólnego przygotowania sesji.....	16
4.2.1. Rozkład procentowy i liczbowy ocen	16
4.2.2. Podstawowe wartości statystyczne (średnie, mediany ..).....	18
5. Ocena warsztatów.....	20
5.1. Ocena – warsztaty spirometryczne	20
5.2. Ocena ogólnego przygotowania warsztatów	21
5.2.1. Rozkład procentowy i liczbowy ocen	21
5.2.2. Podstawowe wartości statystyczne (średnie, mediany ..).....	23
6. Ocena organizacji	25
6.1. Rozkład procentowy i liczbowy ocen	25
6.2. Podstawowe wartości statystyczne (średnie, mediany ..).....	27
7. Ocena powierzchni wystawienniczych.....	29
7.1. Rozkład procentowy i liczbowy ocen	29
7.2. Podstawowe wartości statystyczne (średnie, mediany ..).....	31
7.3. Rekomendacja dla poszczególnych wystaw	31
8. Źródła informacji o konferencji	32
9. Analiza pytań otwartych.....	33
9.1. Warsztaty	33
9.2. Wykłady.....	33
9.3. Dodatkowe uwagi.....	33
10. Załącznik – wzorzec ankiety – str. 1	35
11. Załącznik – wzorzec ankiety - str. 2	36



1. Wstęp

Dokument stanowi podsumowanie wyników badania ogólnego poziomu satysfakcji uczestników Konferencji. Badanie to zostało przeprowadzone za pomocą ankiety (patrz załącznik).

Większość pytań to pytania zamknięte, w których respondenci poddają ocenie w skali 1-10 poszczególne nazwane w ankiecie elementy szkolenia (kategorie). Ankieta zawiera także pytania otwarte, pozwalające respondentom na zawarcie dodatkowych uwag. Odpowiedzi na te pytania zostały skategoryzowane podczas procesu analizy ankiet.

Ankiety wręczane były uczestnikom w momencie odbioru certyfikatu potwierdzającego uczestnictwo w Konferencji. Wypełnienie i oddanie ankiety było dobrowolne. Każdy respondent oddający ankietę otrzymywał drobny upominek (zestaw kredek lub podręczny komplet biurowych karteczek samoprzylepnych). Wszystkie ankiety zostały złożone w sobotę, czyli dzień oficjalnego zakończenia Konferencji.

1. Statystyka personalna, liczba ankiet

W Konferencji brało czynny udział **816** osób, w tym:

- Słuchaczy wykładów: 609
- Wykładowców: 45
- Wystawców/przedstawicieli: 162

106 osób oddało wypełnioną ankietę. Stanowi to **13%** wszystkich słuchaczy.

Analizę przeprowadzono wielostopniowo. Najpierw wszystkie zebrane ankiety zeskanowano i wykonano statystyki dla pytań zamkniętych. Następnie dokonano kategoryzacji odpowiedzi na pytania otwarte i wreszcie analizy poszczególnych grup odpowiedzi.

Wszystkie statystyki liczbowe i deskrypcyjne oraz procentowe podawane są poniżej po analizie wszystkich 106 ankiet.

2. Struktura ankiety, zasady oceny

Ankieta składała się z V części:

- I. Wykłady
- II. Warsztaty
- III. Organizacja Konferencji
- IV. Ocena powierzchni wystawienniczych
- V. Państwa uwagi i sugestie

W każdej z części I-IV wyszczególniono kategorie – elementy szkolenia, które respondenci poddawali ocenie w skali 0-10. Część V zawierała pytanie otwarte, pozwalające na zawarcie dodatkowych uwag i recenzji.

Na ocenę wykładów i warsztatów składa się ocena każdej sesji lub każdego warsztatu i ocena poszczególnych elementów wykładów lub warsztatów (np. warunki lokalowe, użyteczność przedstawianej wiedzy itp.). We wszystkich statystykach podano także liczebność grupy – N – w stosunku, do której liczone były poszczególne wartości. Liczba ta odpowiada liczbie ankiet z zaznaczoną oceną w danej kategorii lub w danej grupie.

W celu zwiększenia czytelności wartości punktowych zestawiono je ze skalę ocen:

Tabela 1. Przelicznik na oceny

Wartość oceny punktowej	Ocena	Ocena - skrót
10	Celujący	Cel
9	Bardzo dobry	Bdb
8	Dobry	Db
6, 7	Dostateczny	Dst
5	Dopuszczający	Dop
4 i mniej	Nieodstateczny	Ndst

W przypadku zestawień zawierających podstawowe wartości statystyczne, ocenę wystawiono na podstawie mediany. Nie wszyscy respondenci zdecydowali się na wystawienie oceny w każdej kategorii.

3. Ogólna ocena Konferencji

Ogólnie zdaniem respondentów była to **bardzo dobra** Konferencja. Uzyskała ona średnią ocenę **8,5** punktów na 10 możliwych, a mediana wyniosła **9,1**. W tabeli poniżej podano zestawienie podstawowych wartości statystycznych dotyczących wyników ankiety.

Tabela 2. Ogólna ocena Konferencji – podstawowe wartości statystyczne

Oceniany obszar	N	Średnia	Mediana	Min	Max	Odch. Stand.	Ocena
Wykłady	77	8	8,7	0	10	2,12	Bardzo dobry
Wykłady - organizacja	92	8,15	8,6	0	10	2,08	Bardzo dobry
Warsztat	41	8,40	9	0	10	2,40	Bardzo dobry
Warsztat - organizacja	50	8,43	9	0	10	2,12	Bardzo dobry
Organizacja	89	9,22	10	0	10	1,56	Celujący
Ocena powierzchni wystawienniczych	92	8,6	9	0	10	1,95	Bardzo dobry
Wartość średnia	73	8,5	9,1	0	10	2,00	Bardzo dobry

Legenda:

Kolejno w kolumnach podano: N - liczba respondentów, którzy ocenili dany obszar; wartość średnią; wartość mediany; Min – najmniejsza możliwa wartość oceny punktowej; Max – największa możliwa wartość oceny punktowej; Odch. Stand. – odchylenie standardowe, oznacza o ile średnio różniły się odpowiedzi.

Biorąc pod uwagę ogólną ocenę sesji i ocenę poszczególnych elementów wykładów część wykładowa Konferencji otrzymała ocenę **bardzo dobrą** (średnia: 8,15; mediana: 8,7). Warsztaty - analizując same warsztaty jak i ocenę poszczególnych elementów warsztatów, otrzymały ocenę **bardzo dobrą** (średnia: 8,31; mediana: 8,5). Najwyżej została oceniona część organizacyjna, ponieważ na ocenę **celującą** (średnia: 9,22; mediana 10). Po raz pierwszy oceniana wystawa medyczna także uzyskała ocenę **bardzo dobrą** (8,15; mediana 8,6).

W porównaniu z poprzednią edycją wszystkie oceniane obszary za wyjątkiem „warsztatów” oceniane są nieco wyżej (średnia ocena całej konferencji wyższa o 0,23 punktu). Analizując uwagi i komentarze słowne dominuje rozczarowanie małą dostępnością warsztatów (niewielką liczbą warsztatów i brakiem dostępności dla większej liczby uczestników).

4. Ocena wykładów

Większość stawianych ocen w każdej sesji waha się między 8-10 punktów. Ogólnie sesje zostały ocenione na ocenę **bardzo dobrą** (średnia: 8,15; mediana: 8,79). Najlepiej ocenionymi sesjami były:

Sesja Szkoleniowo-Naukowa VII. Wyzwania terapeutyczne w chorobach układu oddechowego. Prowadzący: Dr Izabela Kupryś-Lipińska, Prof. Joanna Chorostowska-Wynimko, Prof. Ryszarda Chazan.

Miejsce w rankingu	Średnia	Mediana	Ocena
1	8,32	9	Bardzo dobry

Sesja Szkoleniowo-Naukowa XII. Immunoterapia alergiczna – jak zapewnić skuteczność i bezpieczeństwo? Prowadzący: Prof. Bolesław Samoliński, Prof. Marek Jutel, Dr hab. Ewa Cichočka-Jarosz, Prof. Rafał Pawliczak, Dr hab. Marek Kupczyk

Miejsce w rankingu	Średnia	Mediana	Ocena
2	8,30	9	Bardzo dobry

Sesja Szkoleniowo-Naukowa X. Alergologiczne varia – część II. Prowadzący: Prof. Jerzy Kruszewski, Prof. Piotr Kuna, Dr hab. Alicja Grzanka, Dr hab. Ewa Czarnobilska, Dr hab. Ewa Świebocka, Dr hab. Krzysztof Kowal, Dr Rafał Dobek.

Miejsce w rankingu	Średnia	Mediana	Ocena
3	8,29	9	Bardzo dobry

Z cyklu zajęć „Spotkania z Ekspertem” i Hot Topics -ogólnie wyżej ocenianych od zajęć sesyjnych, najwyższą średnią otrzymało:

Spotkanie z Ekspertem III. Praktyczna diagnostyka nadwrażliwości na NLPZ w siedmiu krokach. Prof. Marek L. Kowalski.

Miejsce w rankingu	Średnia	Mediana	Ocena
1	8,70	9	Bardzo dobry

Bardzo wysoko ocenione zostały również: Hot Topic IV (Prof. Bożena Cukrowska), Hot Topic III (Prof. Dariusz Ziara) oraz Hot Topic I (Prof. Rafał Pawliczak) uzyskując kolejno

średnie: 8,59; 8,52; 8,42 przy medianie równej 9. Wysoka ocena wykładu prof. Bożeny Cukrowskiej została także potwierdzona w komentarzach w pytaniach otwartych.

Najniżej uczestnicy ocenili sesję:

Sesja Szkoleniowo-Naukowa III. Dynamika astmy. Prowadzący: Prof. Barbara Rogala
Prof. Marek Kulus, Prof. Rafał Krenke, Prof. Piotr Kuna, Dr Izabela Kupryś-Lipińska

Miejsce w rankingu	Średnia	Mediana	Ocena
15	7,70	8	Dobry

Nie mniej jednak sesję tę nadal oceniono wysoko. Różnica między najlepszą i najgorszą sesją nie przekracza 1 punktu, co oznacza, że wykłady zostały ocenione bardzo równomiernie.

Wykłady w podsumowaniu zawierającym ocenę poszczególnych elementów, takich jak:

- Użyteczność przedstawionej wiedzy,
- Poziom merytoryczny zajęć,
- Kompetencje (dobór) wykładowców,
- Dobór tematyki,
- Nowe treści w wykładach.

zostały ocenione przez badanych na ocenę **bardzo dobrą** (średnia: 8,15; mediana: 8,6). Najwyżej oceniono kompetencje (dobór) wykładowców – ocena bardzo dobra (średnia: 8,55; mediana: 9). Na drugim miejscu znajduje się poziom merytoryczny zajęć (średnia: 8,25; mediana: 9) również z oceną bardzo dobrą. Najniżej – biorąc pod uwagę średnią i medianę, została oceniona „Użyteczność przedstawionej wiedzy wykładach” – ocena dobra (średnia: 8; mediana: 8). Należy zwrócić także uwagę na „Nowe treści w wykładach” – najniższa średnia.

4.1. Ocena poszczególnych sesji

4.1.1. Rozkład procentowy i liczbowy ocen

W tabelach poniżej zawarto zestawienie procentowe i liczbowe wystawianych ocen dla każdej sesji.

Tabela 3. Sesje – rozkład procentowy i liczbowy ocen

Sesje plenarne		Ocena											N
		Niedostateczny					Dop	Dst	Db	Db	Bdb	Cel	
		0	1	2	3	4	5	6	7	8	9	10	
SESJA I	n	2	0	0	1	1	5	10	4	13	15	20	71
	%	3%	0%	0%	1%	1%	7%	14%	6%	18%	21%	28%	
SESJA II	n	2	0	1	0	0	3	7	12	13	18	21	77
	%	3%	0%	1%	0%	0%	4%	9%	16%	17%	23%	27%	
SESJA III	n	2	0	1	1	4	5	6	9	20	11	22	81
	%	2%	0%	1%	1%	5%	6%	7%	11%	25%	14%	27%	
SESJA IV	n	0	1	2	2	2	3	10	13	12	13	27	85
	%	0%	1%	2%	2%	2%	4%	12%	15%	14%	15%	32%	
SESJA V	n	1	0	1	3	2	3	6	14	15	15	22	82
	%	1%	0%	1%	4%	2%	4%	7%	17%	18%	18%	27%	
SESJA VI	n	2	2	2	2	0	4	9	7	8	21	27	84
	%	2%	2%	2%	2%	0%	5%	11%	8%	10%	25%	32%	
SESJA VII	n	0	0	2	1	2	1	5	9	11	20	26	77
	%	0%	0%	3%	1%	3%	1%	6%	12%	14%	26%	34%	
SESJA VIII	n	1	1	0	1	3	1	7	10	10	18	28	80
	%	1%	1%	0%	1%	4%	1%	9%	13%	13%	23%	35%	
SESJA IX	n	0	1	0	0	2	3	11	11	10	18	26	82
	%	0%	1%	0%	0%	2%	4%	13%	13%	12%	22%	32%	
SESJA X	n	0	0	1	1	2	1	7	10	14	17	26	79
	%	0%	0%	1%	1%	3%	1%	9%	13%	18%	22%	33%	
SESJA XI	n	0	0	1	3	2	3	4	8	9	13	20	63
	%	0%	0%	2%	5%	3%	5%	6%	13%	14%	21%	32%	
SESJA XII	n	1	0	1	1	0	1	5	8	10	18	21	66
	%	2	0%	2%	2%	0%	2%	8%	12%	15%	27%	32%	
ŚREDNIA	n	0,9	0,4	1,0	1,3	1,7	2,8	7,3	9,6	12,1	16,4	23,8	77,3
	%	1%	0%	1%	2%	2%	4%	9%	12%	16%	21%	31%	

Legenda:

n - liczba respondentów, którzy zaznaczyli wybraną ocenę

% - odpowiadający liczbie n procent respondentów liczony w stosunku do liczby osób, które zaznaczyły ocenę danej sesji N – liczba osób, które zaznaczyły ocenę danej sesji. Dodatkowo tłustym drukiem zaznaczono modę

- ocenę najczęściej wybieraną. Na szaro zostało zaznaczone górne 50% odpowiedzi.

Najczęściej ocenę celującą uczestnicy wystawiali Sesji VIII pt.: ”Prawdziwe wyzwania nowoczesnej terapii chorób obturbacyjnych”, której prowadzącymi byli: Prof. Jerzy Kruszewski, Dr Łukasz Błażowski, Prof. Rafał Pawliczak, Dr Mariusz Furmanek, Prof. Paweł Śliwiński, Dr. hab. Piotr Boros, Dr hab. Maciej Kupczyk. Różnica między ilością wystawianych ocen celujących dla poszczególnych wykładów jest niewielka, więc można

uznać, że wykłady utrzymywały się na bardzo wyrównanym poziomie. Pozostałe wartości takie jak średnia i mediana zostały przedstawione w dalszej części raportu.

Wykres poniżej przedstawia średnią poszczególnych ocen wystawianych podczas wszystkich wykładów. Ankietowani najczęściej (32%) wystawiali wykładom ocenę celującą, zaznaczając najwyższą możliwą notę równą dziesięć.

Wykres 1. Sesje plenarne – rozkład procentowy średniej ocen

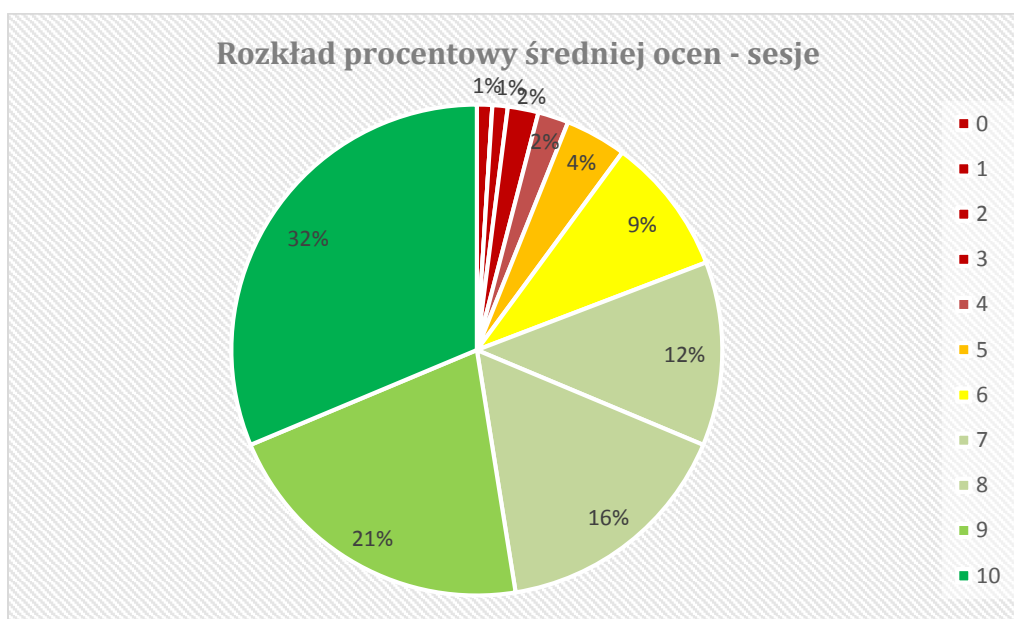


Tabela poniżej przedstawia zestawienie liczbowe i procentowe wystawianych ocen dla poszczególnych sesji krótszych takich jak: Spotkanie z Ekspertem, Spotkanie z Ekspertem II, Spotkanie z Ekspertem III, Hot Topic I, Hot Topic II, Hot Topic III oraz Hot Topic IV.

Tabela 4. Spotkania z Ekspertem oraz Hot Topics – rozkład procentowy i liczbowy ocen

Sesja		Ocena											N
		Niedostateczny					Dop	Dst	Db	Db	Bdb	Cel	
		0	1	2	3	4	5	6	7	8	9	10	
SPOTKANIE Z EKSPERTEM I	n	1	1	1	0	3	1	9	6	12	16	27	77
	%	1%	1%	1%	0%	4%	1%	12%	8%	16%	21%	35%	
SPOTKANIE Z EKSPERTEM II	n	1	1	0	3	2	2	4	7	11	18	28	77
	%	1%	1%	0%	4%	3%	3%	5%	9%	14%	23%	36%	
SPOTKANIE Z EKSPERTEM III	n	1	0	0	0	2	1	5	4	13	19	35	80
	%	1%	0%	0%	0%	3%	1%	6%	5%	16%	24%	44%	

Sesja		Ocena											N
		Niedostateczny					Dop	Dst	Db	Db	Bdb	Cel	
		0	1	2	3	4	5	6	7	8	9	10	
HOT TOPIC I	n	0	0	0	1	0	1	5	9	8	14	25	65
	%	0%	0%	0%	2%	0%	2%	9%	14%	12%	22%	38%	
HOT TOPIC II	n	1	1	2	1	2	2	4	11	8	16	20	68
	%	1%	1%	2%	1%	3%	3%	6%	16%	12%	24%	29%	
HOT TOPIC III	n	1	0	0	0	0	2	3	9	11	21	22	69
	%	1%	0%	0%	0%	0%	3%	4%	13%	16%	30%	32%	
HOT TOPIC IV	n	1	1	1	0	0	2	2	9	5	15	33	69
	%	1%	1%	1%	0%	0%	3%	3%	13%	7%	21%	48%	
ŚREDNIA	n	0,9	0,6	0,6	0,7	1,3	1,6	4,6	7,9	9,7	17,0	27,1	72,1
	%	1%	1%	1%	1%	2%	2%	6%	11%	13%	24%	37%	

Legenda:

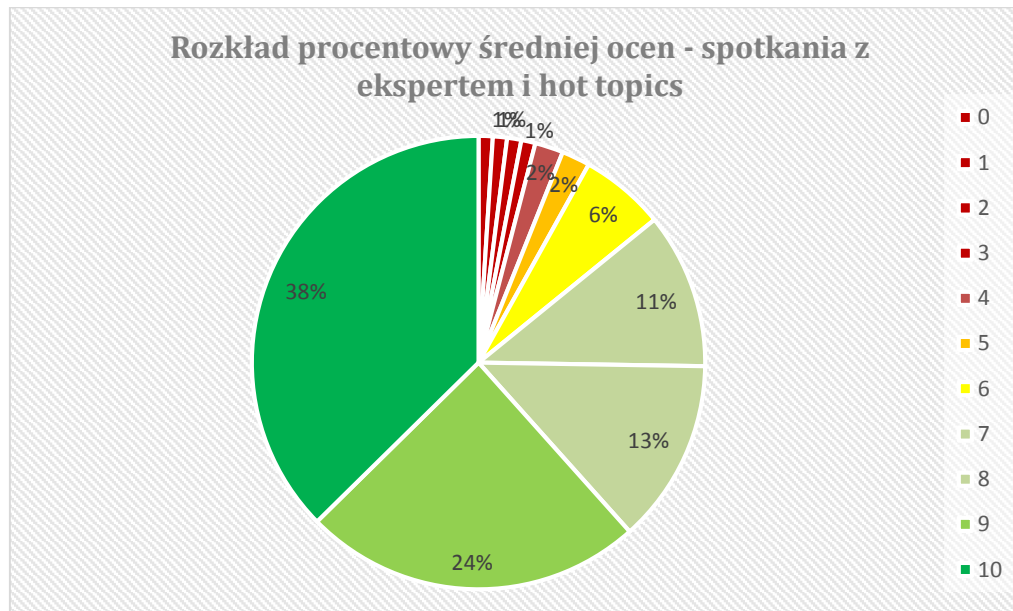
n - liczba respondentów, którzy zaznaczyli wybraną ocenę

% - odpowiadający liczbie n procent respondentów liczony w stosunku do liczby osób, które zaznaczyły ocenę danej sesji N – liczba osób, które zaznaczyły ocenę danej sesji. Dodatkowo tłustym drukiem zaznaczono modę

- ocenę najczęściej wybieraną. Na szaro zostało zaznaczone górne 50% odpowiedzi.

Wykres przedstawia rozkład procentowy średniej oceny dla Spotkań z Ekspertem i Hot Topics.

Wykres 2. Spotkania z Ekspertem i Hot Topics – rozkład procentowy średniej ocen



Podobnie jak w przypadku wykładów najczęściej przyznawaną była ocena celująca. Najwięcej maksymalnych możliwych ocen uzyskał Hot Topic IV pt.: „Czy diagnozowanie celiakii jest trudne?” prowadzonym przez Prof. Bożenę Cukrowską. Dodatkowo Prof. Bożena Cukrowska

otrzymała również pochwałę w sekcji pytań otwartych. Najmniej ocen celujących otrzymał Hot Topic II pt.: Czynniki determinujące wynik sIgE i punktowych testów skórnych” prowadzony przez Prof. Krzysztofa Buczyłko.

Poniżej zamieszczone zostało zestawienie wszystkich sesji plenarnych, spotkań z ekspertem i hot topics oraz ich procentowego wskaźnika niezadowolenia (procentowy udział ocen niedostatecznych).

Tabela 5. Sesje plenarne - procentowy współczynnik niezadowolenia

Sesje plenarne	N	n	%
SESJA I	71	2	3,4%
SESJA II	77	1	1,3%
SESJA II	81	6	7,6%
SESJA IV	85	7	8,2%
SESJA V	82	6	7,4%
SESJA VI	84	6	7,3%
SESJA VII	77	5	6,5%
SESJA VIII	80	5	6,3%
SESJA IX	82	5	6,1%
SESJA X	79	4	5,1%
SESJA XI	63	6	9,5%
SESJA XII	66	2	3,1%

Legenda:

N - liczba respondentów, którzy ocenili daną sesję; n – liczba respondentów, którzy ocenili daną sesję na ocenę niedostateczną % - procentowy wskaźnik niezadowolenia

Tabela 6. Spotkania z Ekspertem i Hot Topics- procentowy współczynnik niezadowolenia

Sesja	N	n	%
SPOTKANIE Z EKSPERTEM I	77	5	6,6%
SPOTKANIE Z EKSPERTEM II	77	6	7,9%
SPOTKANIE Z EKSPERTEM III	80	3	3,8%
HOT TOPIC I	65	2	3,4%
HOT TOPIC II	68	7	10,3%
HOT TOPIC III	69	1	1,4%

Sesja	N	n	%
HOT TOPIC IV	69	3	4,3%

Legenda:

N - liczba respondentów, którzy ocenili daną sesję; n – liczba respondentów, którzy ocenili daną sesję na ocenę niedostateczną, % - procentowy wskaźnik niezadowolenia

Najwięcej niezadowolonych osób było z sesji XI („Między Nami komórkami”, prowadzący: Dr Michał Panek, Lek. med. Marcelina Przemęcka, Dr Anna Głobińska, Dr Damian Tworek, Dr hab. Paweł Majak) oraz Hot Topic-u II („Czynniki determinujące wynik sIgE i punktowych testów skórnych”, prowadzący: Prof. Krzysztof Buczyłko). Nie mniej oba sympozja zostały ogólnie ocenione na ocenę bardzo dobrą.

4.1.2. Podstawowe wartości statystyczne (średnie, mediany ...)

Poniższa tabela przedstawia otrzymane wartości statystyczne dotyczące oceny poszczególnych sesji. Ocenę szkolną wystawiono na podstawie mediany.

Tabela 7. Sesje plenarne - podstawowe wartości statystyczne

Sesja plenarna	N	Średnia	Mediana	Min	Max	Odch. Stand.	Ocena
SESJA I	71	7,87	8	0	10	2,24	Dobra
SESJA II	77	8,04	9	0	10	2,09	Bardzo dobra
SESJA III	81	7,70	8	0	10	2,30	Dobra
SESJA IV	85	7,86	8	0	10	2,19	Dobra
SESJA V	82	7,84	8	0	10	2,15	Dobra
SESJA VI	84	7,83	9	0	10	2,58	Bardzo dobra
SESJA VII	77	8,32	9	0	10	1,93	Bardzo dobra
SESJA VIII	80	8,19	9	0	10	2,14	Bardzo dobra
SESJA IX	82	8,16	9	0	10	1,87	Bardzo dobra
SESJA X	79	8,29	9	0	10	1,81	Bardzo dobra
SESJA XI	63	7,98	9	0	10	2,15	Bardzo dobra
SESJA XII	66	8,30	9	0	10	1,99	Bardzo dobra

Sesja plenarna	N	Średnia	Mediana	Min	Max	Odch. Stand.	Ocena
OCENA ŚREDNIA	77,3	8,03	8,67	0	10	2,12	Bardzo dobra

Legenda:

Kolejno w kolumnach podano: N – liczba respondentów, którzy ocenili dany obszar; wartość średnią; wartość mediany; Min – minimum; Max – maksimum; Odch. Stand. – odchylenie standardowe, oznacza o ile średnio różniły się odpowiedzi.

Uczestnicy najwyżej ocenili Sesję VII pt.: ” Wyzwania terapeutyczne w chorobach układu oddechowego prowadzoną przez: Dr Izabelę Kupryś-Lipińską, Prof. Joannę Chorostowską-Wynimko, Prof. Ryszardę Chazan.. Mediana dla Sesji VII ocen przyzwanycch przez respondentów wynosi 9, co jest równoznaczne z wystawieniem oceny bardzo dobrej, średnia natomiast wyniosła 8,32. Na drugim miejscu zakwalifikowała się Sesja XII pt.: ”Immunoterapia alergenowa – jak zapewnić skuteczność i bezpieczeństwo?” prowadzona przez: Prof. Bolesława Samolińskiego, Prof. Marka Jutela, Dr hab. Ewę Cichocką - Jarosz, Prof. Rafała Pawliczaka oraz Dr hab. Macieja Kupczyk. Średnia dla Sesji XII wynosi 8,30 a mediana 9, co daje sesji, również ocenę bardzo dobrą. Najniżej została oceniona Sesja III, uzyskała średnią ocen równą 7,70, przy medianie wynoszącej 8, co kwalifikuje Sesję III do przyznania jej oceny dobrej. Średnia ocena wszystkich wykładów wyniosła 8,03 a mediana 8,67, tym samym badani ocenili wykłady na ocenę **bardzo dobrą**.

Z cyklu zawierającego trzy Spotkania z Ekspertem oraz cztery sesje Hot Topic zostało wyróżnione przez ankietowanych Spotkanie z Ekspertem III pt.: „Praktyczna diagnostyka nadwrażliwości na NLPZ w siedmiu krokach” prowadzona przez Prof. Marka L. Kowalskiego. Ankietowani najmniej zadowoleni byli z Hot Topic II pt.: „Czynniki determinujące wynik sIgE i punktowych testów skórnych” prowadzony przez Prof. Krzysztofa Buczyłko - średnia dla tej sesji wyniosła 7,98 a mediana jest równa 9, co nadal klasyfikuje sesję do przyznania jej oceny bardzo dobrej.

Tabela 8. Spotkania z ekspertem i Hot Topics - podstawowe wartości statystyczne

Oceniany obszar	N	Średnia	Mediana	Min	Max	Odch. Stand.	Ocena
SPOTKANIE Z EKSPERTEM I	77	8,13	9	0	10	2,21	Bardzo dobra

Oceniany obszar	N	Średnia	Mediana	Min	Max	Odch. Stand.	Ocena
SPOTKANIE Z EKSPERTEM II	77	8,19	9	0	10	2,26	Bardzo dobra
SPOTKANIE Z EKSPERTEM III	80	8,70	9	0	10	1,77	Bardzo dobra
HOT TOPIC I	65	8,42	9	0	10	1,91	Bardzo dobra
HOT TOPIC II	68	7,87	9	0	10	2,39	Bardzo dobra
HOT TOPIC III	69	8,52	9	0	10	1,69	Bardzo dobra
HOT TOPIC IV	69	8,59	9	0	10	2,12	Bardzo dobra
OCENA ŚREDNIA	72,14	8,35	9	0	10	2,05	Bardzo dobra

Legenda:

Kolejno w kolumnach podano: N – liczba respondentów, którzy ocenili dany obszar; wartość średnią; wartość mediany; Min – minimum; Max – maksimum; Odch. Stand. – odchylenie standardowe, oznacza o ile średnio różniły się odpowiedzi.

Średnia ocena całego cyklu zajęć sesyjnych: sesji plenarnych, spotkań z ekspertami i hot topics jest równa 8,19 a mediana wynosi 8,79, co daje ocenę **bardzo dobrą**.

4.2. Ocena ogólnego przygotowania sesji

4.2.1. Rozkład procentowy i liczbowy ocen

Tabela poniżej przedstawia jak rozkładały się poszczególne oceny takich elementów wykładów jak: Użyteczność wiedzy przedstawionej podczas wykładów, poziom merytoryczny wykładów, kompetencje (dobór) wykładowców, dobór tematyki oraz nowe treści przekazane podczas wykładów. Średnio elementy wykładów oceniły 92 osoby.

Tabela 9. Elementy wykładów - rozkład procentowy i liczbowy ocen.

Sympozja		Ocena											N
		Niedostateczny					Dop	Dst	Db	Db	Bdb	Cel	
		0	1	2	3	4	5	6	7	8	9	10	
Użyteczność wiedzy przedstawionej podczas wykładów	n	1	1	0	0	2	3	10	15	19	14	26	91
	%	1%	1%	0%	0%	2%	3%	11%	16%	21%	15%	29%	

Sympozja		Ocena											N
		Niedostateczny					Dop	Dst	Db	Db	Bdb	Cel	
		0	1	2	3	4	5	6	7	8	9	10	
Poziom merytoryczny wykładów	n	1	2	0	1	1	1	7	10	20	19	31	93
	%	1%	2%	0%	1%	1%	1%	8%	11%	22%	20%	33%	
Kompetencje (dobór) wykładowców	n	1	0	0	2	1	3	4	7	16	21	38	93
	%	1%	0%	0%	2%	1%	3%	4%	8%	17%	23%	41%	
Dobór tematyki wykładów	n	2	0	1	2	2	3	6	9	21	14	31	91
	%	2%	0%	1%	2%	2%	3%	7%	10%	23%	15%	34%	
Nowe treści przekazane podczas wykładów	n	1	2	2	0	2	3	10	13	11	23	25	92
	%	1%	2%	2%	0%	2%	3%	11%	14%	12%	25%	27%	
ŚREDNIA	n	1,2	1	0,6	1	1,6	2,6	7,4	10,8	17,4	18,2	30,2	92
	%	1%	1%	1%	1%	2%	3%	8%	12%	19%	20%	32%	

Legenda:

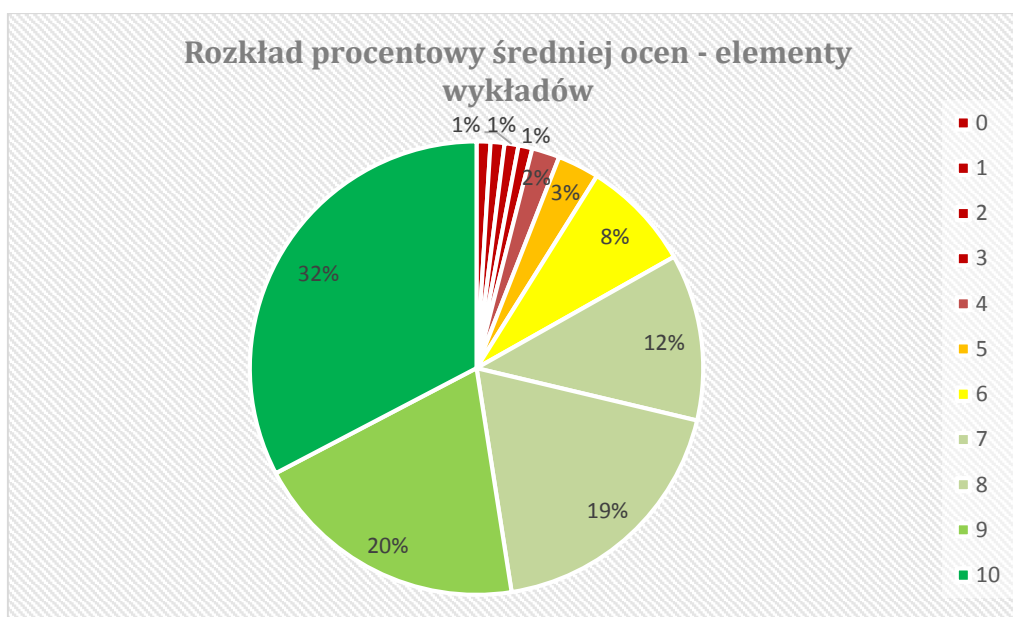
n - liczba respondentów, którzy zaznaczyli wybraną ocenę

% - odpowiadający liczbie n procent respondentów liczony w stosunku do liczby osób, które zaznaczyły ocenę danej sesji N – liczba osób, które zaznaczyły ocenę danej sesji. Dodatkowo tłustym drukiem zaznaczono modę

- ocenę najczęściej wybieraną. Na szaro zostało zaznaczone górne 50% odpowiedzi.

Najwięcej ocen celujących otrzymała kategoria kompetencje (dobór) wykładowców, ponieważ aż 41% oddanych głosów stanowiła ocena celująca. Na wykresie poniżej przedstawiono rozkład procentowy średniej wyników. Jak widać największa grupa ankietowanych (32%) ogólne przygotowanie zajęć oceniła na stopień celujący.

Wykres 3. Elementy wykładów – rozkład procentowy średniej ocen



Poniżej podano zestawienie wszystkich elementów organizacyjnych wykładów oraz ich procentowego wskaźnika niezadowolenia. Największy współczynnik niezadowolenia wykazują kategorie nowe treści w wykładach oraz dobór tematyki.

Tabela 10. Elementy wykładów - procentowy współczynnik niezadowolenia

Wykład	N	n	%
Użyteczność przedstawionej wiedzy	91	4	4,0%
Poziom merytoryczny zajęć.	93	5	5,0%
Kompetencje (dobór) wykładowców.	93	4	4,0%
Dobór tematyki.	91	7	7,0%
Nowe treści w wykładach.	92	7	7,0%

Legenda

N - liczba respondentów, którzy ocenili daną sesję; n - liczba respondentów, którzy ocenili negatywnie daną sesję % - procentowy wskaźnik niezadowolenia

4.2.2. Podstawowe wartości statystyczne (średnie, mediany ...)

Poniższa tabela przedstawia wartości statystyczne uzyskana w zakresie całościowej oceny poszczególnych elementów wykładów – generalnego przygotowania sesji.

Tabela 11. Wyniki w zakresie oceny poszczególnych elementów wykładów

Oceniany obszar	N	Średnia	Mediana	Min	Max	Odch. Stand.	Ocena
Użyteczność przedstawionej wiedzy	91	8,00	8	0	10	1,96	Dobry
Poziom merytoryczny zajęć	93	8,25	9	0	10	2,05	Bardzo dobry
Kompetencje (dobór) wykładowców	93	8,55	9	0	10	1,88	Bardzo dobry
Dobór tematyki	91	8,07	8	0	10	2,22	Dobry
Nowe treści w wykładach	92	7,88	9	0	10	2,27	Bardzo dobry
Wartość średnia	92	8,15	8,6	0	10	2,08	Bardzo dobry

Legenda:

Kolejno w kolumnach podano: N - liczba respondentów, którzy ocenili dany obszar; wartość średnią; wartość mediany; Min – minimum; Max – maksimum; Odch. Stand. – odchylenie standardowe, oznacza o ile średnio różniły się odpowiedzi.

Ostatecznie uzyskano ocenę bardzo dobrą (średnia 8,15; mediana całkowita 9). Najniżej zostały ocenione wszystkie kategorie związane z doбором treści (dobór tematyki, nowe treści, użyteczność przedstawianej wiedzy).

5. Ocena warsztatów

W czasie Konferencji uczestnicy mieli możliwość wzięcia udziału w warsztatach pt. „Rola recenzenta w procesie wydawniczym.” prowadzonych przez Agnieszkę Pawłowską oraz w warsztatach pt. „Warsztaty Spirometryczne” prowadzonych przez: Prof. Stefana Wesołowskiego, Prof. Piotra Borosa oraz Dr Magdalenę Martusiewicz-Boros. Ze względu na niską frekwencję (n=3), warsztat I: „Rola recenzenta w procesie wydawniczym” prowadzony przez panią Agnieszkę Pawłowską nie został poddany analizie, aczkolwiek uczestniczący słuchacze wystawili mu bardzo dobre recenzje.

Ogólnie warsztaty w każdym ocenianym aspekcie uzyskały ocenę bardzo dobrą. Respondenci najbardziej byli niezadowoleni z braku „Nowych treści w warsztatach” (14% ocen niedostatecznych), co w przypadku warsztatów spirometrycznych może wskazywać, że pomimo limitowania liczby miejsc na warsztacie i ciągle większego niż liczba miejsc zainteresowania oraz powtarzania warsztatu na kolejnych konferencjach z części miejsc korzystają osoby, które już taki warsztat mają za sobą.

5.1. Ocena – warsztaty spirometryczne

Warsztat został oceniony bardzo wysoko – 36,8% ocen to oceny celujące, współczynnik niezadowolenia – liczba osób wystawiająca ocenę niedostateczną to 4,3%. Średnia (8,4) i mediana (9) wskazują na ocenę bardzo dobrą.

Tabela 12. Warsztaty spirometryczne – rozkład procentowy i liczbowy ocen

Warsztat		Ocena											N
		Niedostateczny					Dop	Dst	Db	Db	Bdb	Cel	
		0	1	2	3	4	5	6	7	8	9	10	
WARSZTAT II	n	2	0	0	1	0	2	1	6	4	10	22	48
	%	4%	0%	0%	2%	0%	4%	2%	13%	8%	21%	46%	

Legenda

n - liczba respondentów, którzy zaznaczyli wybraną ocenę

% - odpowiadający liczbie n procent respondentów liczony w stosunku do liczby osób, które zaznaczyły ocenę danej sesji

N – liczba osób, które zaznaczyły ocenę danej sesji. Na szaro zostało zaznaczone górne 50% odpowiedzi.

Tabela 13. Warsztaty spirometryczne- procentowy współczynnik niezadowolenia

Wykład	N	n	%
WARSZTAT II	48	2	6%

Legenda

N - liczba respondentów, którzy ocenili daną sesję; n – liczba respondentów, którzy ocenili daną sesję na ocenę niedostateczną, % - procentowy wskaźnik niezadowolenia

Tabela 14. Warsztaty spirometryczne – podstawowe wartości statystyczne

Oceniany obszar	N	Średnia	Mediana	Min	Max	Odch. Stand.	Ocena
WARSZTAT II	48	8,4	9	0	10	2,40	Bardzo dobra

Legenda

Kolejno w kolumnach podano: N - liczba respondentów, którzy ocenili dany obszar; wartość średnia; wartość mediany; Min – minimum; Max – maksimum; Odch. Stand. – odchylenie standardowe, oznacza o ile średnio różniły się odpowiedzi.

5.2. Ocena ogólnego przygotowania warsztatów

5.2.1. Rozkład procentowy i liczbowy ocen

W tabeli zawarto zestawienie procentowe i liczbowe wystawianych ocen dla każdego ocenianego elementu warsztatu.

Tabela 15. Elementy warsztatów - zestawienie procentowe i liczbowe przydzielanych ocen

Sympozja		Ocena											N
		Niedostateczny					Dop	Dst	Db	Db	Bdb	Cel	
		0	1	2	3	4	5	6	7	8	9	10	
Użyteczność wiedzy przedstawionej podczas warsztatu	n	0	1	0	0	0	2	4	7	6	12	19	51
	%	0%	2%	0%	0%	0%	4%	8%	14%	12%	24%	37%	
Poziom merytoryczny warsztatu	n	1	0	0	1	1	2	2	4	5	10	23	49
	%	2%	0%	0%	2%	2%	4%	4%	8%	10%	20%	47%	
Kompetencje (dobór) wykładowców	n	1	0	0	1	0	2	1	2	6	13	24	50
	%	2%	0%	0%	2%	0%	4%	2%	4%	12%	26%	48%	
Dobór tematyki warsztatu	n	1	1	0	0	0	2	3	4	7	8	24	50
	%	2%	2%	0%	0%	0%	4%	6%	8%	14%	16%	48%	

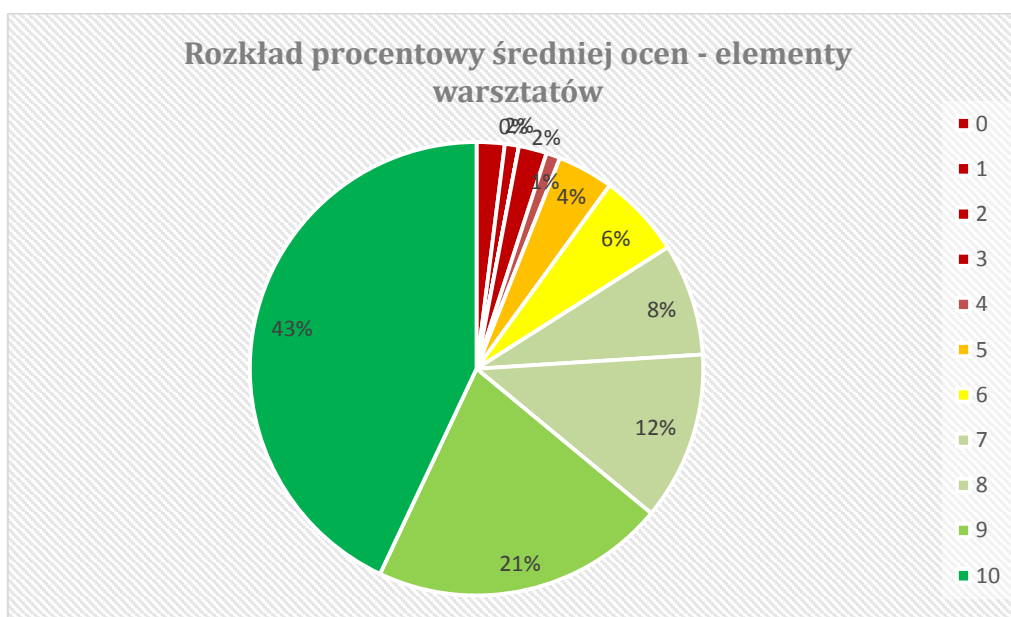
Sympozja		Ocena											N
		Niedostateczny					Dop	Dst	Db	Db	Bdb	Cel	
		0	1	2	3	4	5	6	7	8	9	10	
Nowe treści przekazane podczas warsztatu	n	1	0	0	2	3	2	4	4	7	9	18	50
	%	2%	0%	0%	4%	6%	4%	8%	8%	14%	18%	36%	
ŚREDNIA	n	0,8	0,4	0	0,8	0,8	2	2,8	4,2	6,2	10,4	21,6	50
	%	2%	1%	0%	2%	1%	4%	6%	8%	12%	21%	43%	

Legenda

N - liczba respondentów, którzy zaznaczyli wybraną ocenę, % - odpowiadający liczbie n procent respondentów liczony w stosunku do liczby osób, które zaznaczyły ocenę danej sesji N – liczba osób, które zaznaczyły ocenę danej sesji. Dodatkowo tłustym drukiem zaznaczono modę - ocenę najczęściej wybieraną. Na szaro zostało zaznaczone górne 50% odpowiedzi.

Poniższy wykres przedstawia rozkład średniej ocen poszczególnych elementów warsztatów.

Wykres 4. Elementy warsztatów – rozkład średniej ocen



Poniżej podano zestawienie wszystkich elementów organizacyjnych warsztatu oraz ich procentowego wskaźnika niezadowolenia.

Tabela 16. Elementy warsztatów - procentowy współczynnik niezadowolenia

Wykład	N	n	%
Użyteczność przedstawionej wiedzy	51	1	2,0%
Poziom merytoryczny zajęć.	49	3	6,1%

Kompetencje (dobór) wykładowców.	50	2	4,0%
Dobór tematyki.	50	2	4,0%
Nowe treści w wykładach.	50	7	14,0%

Legenda

N - liczba respondentów, którzy ocenili daną sesję; n – liczba respondentów, którzy ocenili negatywnie daną sesję % - procentowy wskaźnik niezadowolenia

Warsztat został oceniony bardzo wysoko we wszystkich kategoriach - liczba ocen celujących to 37% i więcej, a wskaźnik niezadowolenia – ocen niedostatecznych, z wyjątkiem „nowych treści wykładach” nie przekracza 6,1%. Wskaźnik niezadowolenia 14% w przypadku „Nowych treści...” może wskazywać, że pomimo limitowania liczby miejsc na warsztacie i ciągle większego niż liczba miejsc zainteresowania oraz powtarzania warsztatu na kolejnych konferencjach z części miejsc korzystają osoby, które już taki warsztat mają za sobą.

5.2.2. Podstawowe wartości statystyczne (średnie, mediany ...)

Tabela niżej przedstawia otrzymane wartości statystyczne dotyczące oceny poszczególnych elementów warsztatów (kategorii) otrzymane w wyniku analizy wszystkich zebranych. Ocenę szkolną wystawiono na podstawie mediany.

Tabela 17. Elementy warsztatów - podstawowe wartości statystyczne

Oceniany obszar	N	Średnia	Mediana	Min	Max	Odch. Stand.	Ocena
Użyteczność przedstawianej wiedzy	51	8,43	9	0	10	1,84	Bardzo dobra
Ogólny poziom merytoryczny warsztatów	49	8,51	9	0	10	2,16	Bardzo dobra
Kompetencje (dobór) prowadzących warsztaty	50	8,76	9	0	10	1,98	Bardzo dobra
Dobór tematyki	50	8,50	9	0	10	2,20	Bardzo dobra
Nowe treści w warsztatach	50	7,94	9	0	10	2,39	Dobra

Oceniany obszar	N	Średnia	Mediana	Min	Max	Odch. Stand.	Ocena
Ocena średnia	50	8,43	9	0	10	2,12	Bardzo dobra

Legenda

Kolejno w kolumnach podano: N - liczba respondentów, którzy ocenili dany obszar; wartość średnią; wartość mediany; Min - minimum; Max - maksimum; Odch. Stand. - odchylenie standardowe, oznacza o ile średnio różniły się odpowiedzi.

Poszczególne elementy warsztatów otrzymały medianę ocen równą 9 a średnią 8,43. Prawie wszystkie kategorie otrzymały ocenę bardzo dobrą. Najniżej zostały ocenione nowe treści w warsztatach. Ostateczna ocena warsztatów to ocena **bardzo dobra**.

6. Ocena organizacji

Organizacja Konferencji została oceniona przez uczestników bardzo wysoko (ocena ogólna: celujący). We wszystkich ocenionych kategoriach uzyskano powyżej 50% ocen celujących a współczynnik niezadowolenia za wyjątkiem „Imprez towarzyszących” (ocen niedostatecznych: 15,12%, celujących: 54,7%) nie przekroczył 4%.

6.1. Rozkład procentowy i liczbowy ocen

Najwięcej ocen celujących, ponieważ stanowiących aż 77% wszystkich ocen danej kategorii otrzymała kompetencja i uprzejmość organizatorów. Na drugim miejscu pod względem ilości uzyskanych ocen celujących jest przebieg procesu wydawania certyfikatów, aż 76% ocen wystawionych tej kategorii to najwyższa możliwa ocena. Najmniej ocen celujących otrzymała kategoria: imprezy towarzyszące, oceny celujący stanowią 51% wszystkich ocen wystawionych tej kategorii.

W tabeli poniżej zawarto zestawienie procentowe i liczbowe wystawianych ocen dla każdego z ocenianych elementów.

Tabela 18. Organizacja - zestawienie procentowe i liczbowe wystawianych ocen

Sympozja		Ocena											N
		Niedostateczny					Dop	Dst	Db	Db	Bdb	Cel	
		0	1	2	3	4	5	6	7	8	9	10	
Funkcjonowanie serwisu internetowego i proces rejestracji	n	1	0	0	0	0	3	0	4	8	11	40	67
	%	2%	0%	0%	0%	0%	5%	0%	6%	12%	16%	60%	
Przebieg procesu rejestracji podczas Konferencji. Funkcjonowanie recepcji.	n	1	0	0	0	0	1	1	4	8	17	61	91
	%	1%	0%	0%	0%	0%	1%	1%	4%	8%	18%	66%	
Dostęp do informacji organizacyjnych podczas Konferencji.	n	1	0	0	2	0	1	0	0	11	18	61	94
	%	1%	0%	0%	2%	0%	1%	0%	0%	12%	19%	65%	
Przebieg procesu wydawania certyfikatów.	n	1	0	0	0	0	1	0	1	8	11	69	91
	%	1%	0%	0%	0%	0%	1%	0%	1%	9%	12%	76%	
Kompetencja i uprzejmość organizatorów	n	1	0	0	0	0	1	0	2	2	15	72	93
	%	1%	0%	0%	0%	0%	1%	0%	2%	2%	16%	77%	
Imprezy towarzyszące	n	2	2	4	0	2	3	5	9	6	11	47	91
	%	2%	2%	4%	0%	2%	3%	5%	10%	7%	12%	51%	

Zakwaterowanie	n	1	0	0	0	0	1	0	1	11	18	57	89
	%	1%	0%	0%	0%	0%	1%	0%	1%	12%	20%	64%	
Wyżywienie	n	1	0	0	0	0	2	1	2	6	19	63	94
	%	1%	0%	0%	0%	0%	2%	1%	2%	6%	20%	67%	
Warunki lokalowe, akustyka i wizualizacja podczas wykładów	n	1	0	0	0	0	1	0	1	8	21	61	93
	%	1%	0%	0%	0%	0%	1%	0%	1%	9%	23%	66%	
ŚREDNIA	n	1,1	0,2	0,4	0,2	0,2	1,6	0,8	2,7	7,6	15,7	59,0	89,2
	%	1%	0%	0%	0%	0%	2%	1%	3%	9%	17%	66%	

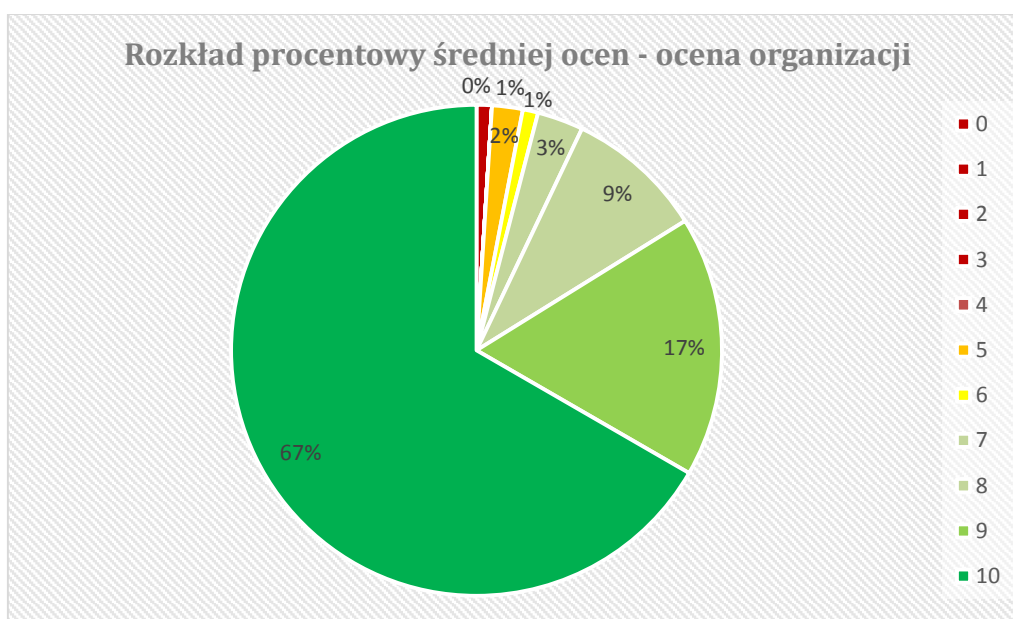
Legenda

n - liczba respondentów, którzy zaznaczyli wybraną ocenę

% - odpowiadający liczbie n procent respondentów liczony w stosunku do liczby N - osób, które zaznaczyły ocenę danej sesji N - liczba osób, które zaznaczyły ocenę danego elementu. Dodatkowo tłustym drukiem zaznaczono ocenę najczęściej wybieraną. Na szaro zostało zaznaczone górne 50% odpowiedzi.

Wykres kołowy przedstawia rozkład procentowy i liczbowy ocen średnich.

Wykres 5. Ocena organizacji – rozkład średniej ocen



Poniżej podano współczynniki niezadowolenia - % udział ocen niedostatecznych.

Tabela 19. Elementy organizacji - procentowy współczynnik niezadowolenia

Wykład	N	n	%
Funkcjonowanie serwisu internetowego i rejestracja	67	1	1,52%
Przebieg procesu rejestracji podczas Konferencji	93	3	3,26%
Dostęp do informacji organizacyjnych podczas Konferencji	94	1	1,08%
Przebieg procesu wydawania certyfikatów	91	1	1,11%

Wykład	N	n	%
Kompetencja i uprzejmość organizatorów	93	1	1,09%
Imprezy towarzyszące	91	13	15,12%
Zakwaterowanie	89	1	1,14%
Wyżywienie	94	1	1,08%
Warunki lokalowe, akustyka i wizualizacja podczas wykładów.	93	1	1,09%

Legenda

N - liczba respondentów, którzy ocenili daną sesję; n - liczba respondentów, którzy ocenili negatywnie daną sesję % - procentowy wskaźnik niezadowolenia.

Najwięcej ocen niedostatecznych otrzymały „imprezy towarzyszące”, a najmniej „dostęp do informacji organizacyjnych” o „wyżywienie”.

6.2. Podstawowe wartości statystyczne (średnie, mediany ...)

Poniższa tabela przedstawia wartości statystyczne dotyczące oceny poszczególnych elementów (kategorii) dotyczących organizacji Konferencji, otrzymane w wyniku analizy wszystkich zebranych ankiet. Ocenę szkolną wystawiono na podstawie mediany.

Tabela 20. Elementy organizacji - podstawowe wartości statystyczne

Oceniany obszar	N	Średnia	Mediana	Min	Max	Odch. Stand.	Ocena
Funkcjonowanie serwisu internetowego i proces rejestracji	67	9,04	10	0	10	1,71	Celująca
Przebieg procesu rejestracji podczas Konferencji. Funkcjonowanie recepcji.	93	9,31	10	0	10	1,41	Celująca
Dostęp do informacji organizacyjnych podczas Konferencji	94	9,27	10	0	10	1,59	Celująca
Przebieg procesu wydawania certyfikatów	91	9,51	10	0	10	1,31	Celująca
Kompetencja i uprzejmość organizatorów	93	9,57	10	0	10	1,27	Celująca
Imprezy towarzyszące	91	8,16	10	0	10	2,70	Celująca

Oceniany obszar	N	Średnia	Mediana	Min	Max	Odch. Stand.	Ocena
Zakwaterowanie	89	9,35	10	0	10	1,34	Celująca
Wyżywienie	94	9,35	10	0	10	1,43	Celująca
Warunki lokalowe, akustyka i wizualizacja	93	9,41	10	0	10	1,30	Celująca
Ocena średnia	89	9,22	10	0	10	1,56	Celująca

Legenda:

Kolejno w kolumnach podano: N - liczba respondentów, którzy ocenili dany obszar; wartość średnią; wartość mediany; Min - minimum; Max - maksimum; Odch. Stand. - odchylenie standardowe, oznacza o ile średnio różniły się odpowiedzi.

Dział związany z organizacją jest najwyżej ocenionym działem z całej Konferencji. Wszystkie kategorie otrzymały ocenę celującą. Najwyżej ocenione zostały kompetencja i uprzejmość organizatorów oraz przebieg procesu wydawania certyfikatów. Najniżej zostały ocenione imprezy towarzyszące, ale mimo najniższej średniej i tak otrzymały ocenę celującą. W pytaniach otwartych ankietowani zaproponowali w ramach imprezy wieczornej spektakl teatralny. Średnia mediana wystawiona za każdą z kategorii dotyczących organizacji Konferencji wynosi 10 a średnia to 9,22. Organizacja Konferencji została oceniona przez uczestników na ocenę **celującą**.

7. Ocena powierzchni wystawienniczych

Powierzchnie wystawiennicze były w tym roku oceniane przez uczestników po raz pierwszy i zostały ocenione wysoko (średnia 8,6, mediana 9, ocena **bardzo dobry**). Najwyżej została oceniona obsługa przedstawicieli firm. Najniżej oceniona została wartość merytoryczna przekazywanych informacji, jednakże nadal została ona oceniona bardzo dobrze.

7.1. Rozkład procentowy i liczbowy ocen

Najwięcej ocen celujących, ponieważ stanowiących 56% wszystkich ocen danej kategorii otrzymała kategoria: „obsługa przedstawicieli firm”. Na drugim miejscu pod względem ilości uzyskanych ocen celujących jest ogólna ocena wystawy firm podczas Konferencji przy 48,9 % wystawionych ocen celujących. Najmniej ocen celujących otrzymała kategoria wartość merytoryczna przekazywanych informacji, oceny celujące stanowią 39,1% wszystkich ocen wystawionych tej kategorii.

W tabeli poniżej zawarto zestawienie procentowe i liczbowe wystawianych ocen dla każdego z ocenianych elementów.

Tabela 21. Powierzchnie wystawiennicze - zestawienie procentowe i liczbowe wystawianych ocen

Sympozja	Ocena												N
	Niedostateczny					Dop	Dst	Db	Db	Bdb	Cel		
	0	1	2	3	4	5	6	7	8	9	10		
Ogólna ocena wystawy firm podczas Konferencji	n	1	0	0	0	3	4	5	7	11	17	46	94
	%	1,1%	0%	0,0%	0,0%	3,2%	4,3%	5,3%	7,4%	11,7%	18,1%	48,9%	
Wartość merytoryczna przekazywanych informacji	n	1	0	0	0	1	3	7	8	16	20	36	92
	%	1,1%	0,0%	0,0%	0,0%	1,1%	3,3%	7,6%	8,7%	17,4%	21,7%	39,1%	
Elementy multimedialne	n	1	0	0	0	2	6	4	8	15	14	41	91
	%	1,1%	0,0%	0,0%	0,0%	2,2%	6,6%	4,4%	8,8%	16,5%	15,4%	45,1%	
Oprawa graficzna	n	1	0	0	1	2	4	4	5	17	18	40	92
	%	1,1%	0,0%	0,0%	1,1%	2,2%	4,4%	4,3%	5,4%	18,5%	19,6%	43,5%	
Materiały promocyjne i edukacyjne	n	1	0	2	3	1	1	4	8	13	17	43	93
	%	1,1%	0,0%	2,2%	3,3%	1,1%	1,1%	4,3%	8,6%	14,0%	18,3%	46,2%	
Obsługa przedstawicieli firm	n	1	0	1	2	1	2	5	5	8	15	51	91
	%	1,1%	0,0%	1,1%	2,2%	1,1%	2,2%	5,5%	5,5%	8,8%	16,5%	56,0%	
ŚREDNIA	n	1	0	0,5	1	1,7	3,3	4,8	6,8	13,3	16,8	42,8	92,2
	%	1%	0%	1%	1%	2%	4%	5%	7%	14%	18%	47%	

Legenda

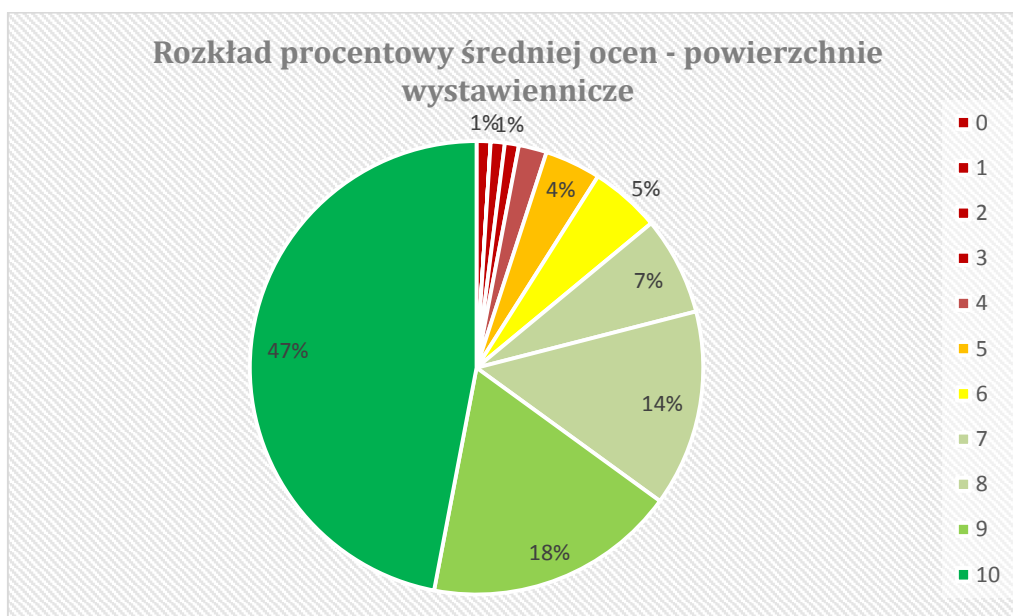
n - liczba respondentów, którzy zaznaczyli wybraną ocenę

% - odpowiadający liczbie n procent respondentów liczony w stosunku do liczby N - osób, które zaznaczyły

ocenę danej sesji N – liczba osób, które zaznaczyły ocenę danego elementu. Dodatkowo tłustym drukiem zaznaczono ocenę najczęściej wybieraną. Na szaro zostało zaznaczone górne 50% odpowiedzi.

Wykres kołowy przedstawia rozkład procentowy i liczbowy średniej ocen. Średnio, aż 47% ocen stanowiły oceny celujące.

Wykres 6. Ocena powierzchni wystawienniczych – rozkład średniej ocen



Poniżej podano procentowy współczynnik niezadowolenia.

Tabela 22. Elementy powierzchni wystawienniczych - procentowy współczynnik niezadowolenia

Wykład	N	n	%
Ogólna ocena wystawy firm podczas Konferencji	94	4	4,30%
Wartość merytoryczna przekazywanych informacji	92	2	2,20%
Elementy multimedialne	91	3	3,33%
Oprawa graficzna	92	4	4,44%
Materiały promocyjne i edukacyjne	93	7	7,78%
Obsługa przedstawicieli firm	91	5	5,62%

Legenda

N - liczba respondentów, którzy ocenili daną sesję; n - liczba respondentów, którzy ocenili dany element wystawy na ocenę niedostateczną % - procentowy wskaźnik niezadowolenia.

Najwięcej ocen niedostatecznych zebrały „Materiały promocyjne i edukacyjne”, najmniej

„wartość merytoryczna przekazywanych informacji”.

7.2. Podstawowe wartości statystyczne (średnie, mediany ...)

Poniższa tabela przedstawia wartości statystyczne dotyczące oceny poszczególnych elementów (kategorii) dotyczących ocen powierzchni wystawienniczych, otrzymane w wyniku analizy wszystkich zebranych ankiet. Ocenę szkolną wystawiono na podstawie mediany. Najwyższą ocenę – „celujący” otrzymała „Obsługa przedstawicieli firm”, najniższą – ale nadal to „bardzo dobry” „Materiały promocyjne i edukacyjne”.

Tabela 23. Elementy powierzchni wystawienniczych - podstawowe wartości statystyczne

Oceniany obszar	N	Średnia	Mediana	Min	Max	Odch. Stand.	Ocena
Ogólna ocena wystawy firm podczas Konferencji	94	8,64	9	0	10	1,90	Bardzo dobra
Wartość merytoryczna przekazywanych informacji	92	8,53	9	0	10	1,76	Bardzo dobra
Elementy multimedialne	91	8,51	9	0	10	1,91	Bardzo dobra
Oprawa graficzna	92	8,57	9	0	10	1,89	Bardzo dobra
Materiały promocyjne i edukacyjne	93	8,48	9	0	10	2,16	Bardzo dobra
Obsługa przedstawicieli firm	91	8,75	10	0	10	2,05	Celująca
Ocena średnia	92	8,6	9	0	10	1,95	Bardzo dobra

Legenda:

Kolejno w kolumnach podano: N - liczba respondentów, którzy ocenili dany obszar; wartość średnią; wartość mediany; Min - minimum; Max - maksimum; Odch. Stand. - odchylenie standardowe, oznacza o ile średnio różniły się odpowiedzi.

7.3. Rekomendacja dla poszczególnych wystaw

W większości przypadków respondenci wybierali więcej niż jedno stoisko lub wskazywali na ogólnie wysoki poziom wystaw. Ankietowani wymieniający konkretne wystawy najczęściej poleciliby innemu lekarzowi odwiedzenie stoiska wystawienniczego firmy Polpharma (n=30), na drugim miejscu stoisko firmy Adamed (n=23), a na trzecim stoisko firmy Berlin-Chemie

(n=16). Siła rekomendacji średnio wynosiła 8,5 punktów na 10 możliwych. W sumie na pytanie odpowiedziało 53 ankietowanych. Poniżej zamieszczono tabelę prezentującą sumę głosów oddanych na poszczególnych wystawców oraz procent danej wartości względem wszystkich głosów. Należy zwrócić uwagę, że każdy ankietowany mógł wskazać dowolną liczbę wystawców, 9 badanych uznało, że na wyróżnienie zasługują wszystkie stoiska.

Tabela 24. Poleceni wystawcy - rozkład liczbowy i procentowy.

Wystawca	n	%
POLPHARMA	21	31%
ADAMED	14	21%
BERLIN-CHEMIE	7	10%
GSK	6	9%
CHIESI	5	7%
TEVA	4	6%
KRAKOWSKIE LABORATORIA	3	4%
POLFARMEX	2	3%
MEDA	2	3%
HALL ALERGY	2	3%
ASTRA ZENECA	1	1%
LEKAM	1	1%

Legenda

n - liczba respondentów, która wyróżniła danego wystawcę

% - procent, jaki stanowi dana liczba głosów względem całości

8. Źródła informacji o konferencji

W tegorocznej edycji ankiety znalazło się pytanie o to, w jaki sposób respondenci dotarli do informacji o konferencji. Możliwy był wybór więcej niż 1 odpowiedzi. Na to pytanie odpowiedziało 91 ankietowanych.

Najczęściej, bo w 30% przypadków (n=43), respondenci dowiadywali się o konferencji ze strony internetowej PTA. Na drugim miejscu, w 28% przypadków (n=37), informację przekazał przedstawiciel firmy a w 15% przypadków (n=20), ankietowany otrzymał informację podczas innej konferencji. Następne źródła były oznaczane w następującej kolejności od najczęściej do najrzadziej wybieranych źródeł: Newsletter PTA (n=14), informacja przekazana przez

znajomego/znajomą (n=10), reklama Google (n=9), inne źródło (n=6) i na ostatnim miejscu reklama w prasie (n=2).

9. Analiza pytań otwartych

W 19 ankietach umieszczono dodatkowo komentarze słowne. Zdecydowana większość ankietowanych zawarła w pytaniach otwartych pochwały dotyczące Konferencji, wśród nich znalazły się: dobra organizacja, ciekawe tematy oraz wysoki poziom merytoryczny i organizacyjny. W rozdziale tym zawarto uwagi, które zostały zawarte w specjalnej sekcji ankiety umożliwiającej wypowiedzenie się w pytaniu otwartym.

9.1. Warsztaty

Ankietowani wskazują na potrzebę zorganizowania warsztatów z testów płatkowych, PTS. Niezadowolenie wzbudzała mała ilość zajęć warsztatowych i niesatysfakcjonująca dostępność miejsc warsztatowych.

9.2. Wykłady


Sugestią ankietowanych było mniej wykładów na temat leczenia astmy, a więcej na temat leczenia POCHP i/lub astmy u osób z chorobami układu krążenia, związanych m.in. z tematyką interakcji leków. Ankietowani zgłaszali również potrzebę pojawienia się zagadnień dotyczących problemów z pacjentem leczącym się wiele lat, powtórnych terapii oraz zmian lekarzy. Brakowało również tematów dotyczących alergii na leki, alergii kontaktowej, alergii pokarmowej (jak zauważono: „te problemy sprawiają najwięcej trudności w praktyce”) oraz immunoterapii swoistej. Kolejną sugestią ankietowanych było zapraszanie innych specjalistów oraz nowych wykładowców, zostało wspomniane również, że niektórzy sprawiali wrażenie znudzonych. Skrytykowany został wykład Prof. Krzysztofa Buczyłko w szczególności wzbudzała wątpliwości teza o możliwości wyleczenia astmy. Za to wykładowcą wyróżnionym pozytywnie była Prof. Bożena Cukrowska. Zwrócono również uwagę na przedstawianie zbyt dużej ilości badań niemających pokrycia w życiu codziennym.

9.3. Dodatkowe uwagi


Ankietowanym brakowało materiałów, np.: skryptu lub płyt z nagraniami wykładów. Zaproponowano również przedstawienie teatralne, jako jedną z imprez towarzyszących. Badani wyrazili również zadowolenie z miejsca, w jakim odbywała się Konferencja oraz

ogólnie z organizacji konferencji.

10. Załącznik – wzorzec ankiety – str. 1

VII KONFERENCJA SZKOLENIOWA PTA												
Badanie ogólnego poziomu satysfakcji												
Szanowni Państwo												
Zwracamy się do Państwa z prośbą o wypełnienie niniejszej ankiety. Ankieta pozwoli nam poznać opinie uczestników o Konferencji tym samym usprawnić organizację oraz podnieść jakość w przyszłości.												
Komitet Organizacyjny VII Konferencji Szkoleniowej												
Prosimy o dokonanie oceny każdego z poniższych elementów Konferencji. Ocenę należy zaznaczyć stawiając krzyżyk lub zamazując odpowiednie pole. Skala ocen: 0 - 10												
0 ocena najniższa - jestem w najwyższym stopniu niezadowolona/niezadowolony												
10 ocena najwyższa - jestem w pełni zadowolona/zadowolony.												
I. Wykłady:												
Prosimy o ocenę sesji, w których Państwo brali udział:												
		0	1	2	3	4	5	6	7	8	9	10
		↓	↓	↓	↓	↓	↓	↓	↓	↓	↓	↓
I.	Wszystko co najważniejsze w alergologii polskiej, czy jest coś jeszcze?.....	<input type="checkbox"/>	<input type="checkbox"/>	<input type="checkbox"/>	<input type="checkbox"/>	<input type="checkbox"/>	<input type="checkbox"/>	<input type="checkbox"/>	<input type="checkbox"/>	<input type="checkbox"/>	<input type="checkbox"/>	<input type="checkbox"/>
	<i>Prof. M. Czamedo-Opawca, Prof. Z. Bartuzi, Prof. B. Samoliński, Prof. J. Kruszewski, Dr J. Goglewicz</i>											
II.	Alergologia dziecięca – co nowego?	<input type="checkbox"/>	<input type="checkbox"/>	<input type="checkbox"/>	<input type="checkbox"/>	<input type="checkbox"/>	<input type="checkbox"/>	<input type="checkbox"/>	<input type="checkbox"/>	<input type="checkbox"/>	<input type="checkbox"/>	<input type="checkbox"/>
	<i>Prof. A. Bęborowicz, Prof. Z. Doniec, Prof. R. Kurzawa, Prof. M. Kulus, Dr L. Białowski</i>											
III.	Dynamika astmy.....	<input type="checkbox"/>	<input type="checkbox"/>	<input type="checkbox"/>	<input type="checkbox"/>	<input type="checkbox"/>	<input type="checkbox"/>	<input type="checkbox"/>	<input type="checkbox"/>	<input type="checkbox"/>	<input type="checkbox"/>	<input type="checkbox"/>
	<i>Prof. B. Rogala, Prof. M. Kulus, Prof. R. Krenke, Prof. P. Kuna, Dr I. Kupryś-Lipińska</i>											
IV.	Podobieństwa i różnice pokrzywki i alergicznego nieżytu nosa	<input type="checkbox"/>	<input type="checkbox"/>	<input type="checkbox"/>	<input type="checkbox"/>	<input type="checkbox"/>	<input type="checkbox"/>	<input type="checkbox"/>	<input type="checkbox"/>	<input type="checkbox"/>	<input type="checkbox"/>	<input type="checkbox"/>
	<i>Prof. B. Samoliński, Prof. R. Nowicki</i>											
V.	Astma ciężka – rola terapii biologicznej w osiąganiu celów terapeutycznych.....	<input type="checkbox"/>	<input type="checkbox"/>	<input type="checkbox"/>	<input type="checkbox"/>	<input type="checkbox"/>	<input type="checkbox"/>	<input type="checkbox"/>	<input type="checkbox"/>	<input type="checkbox"/>	<input type="checkbox"/>	<input type="checkbox"/>
	<i>Prof. B. Samoliński, Dr hab. E. Czarnobilska, Prof. R. Pawliczak, Prof. A. Badzenta-Lukaszyk, Prof. P. Kuna</i>											
VI.	Galowa sesja naukowa: Tańczysz solo czy w duecie?.....	<input type="checkbox"/>	<input type="checkbox"/>	<input type="checkbox"/>	<input type="checkbox"/>	<input type="checkbox"/>	<input type="checkbox"/>	<input type="checkbox"/>	<input type="checkbox"/>	<input type="checkbox"/>	<input type="checkbox"/>	<input type="checkbox"/>
	<i>Prof. B. Samoliński, I. Pakiwił, Prof. P. Kuna, Dr A. Dątko</i>											
VII.	Wyzwania terapeutyczne w chorobach układu oddechowego.....	<input type="checkbox"/>	<input type="checkbox"/>	<input type="checkbox"/>	<input type="checkbox"/>	<input type="checkbox"/>	<input type="checkbox"/>	<input type="checkbox"/>	<input type="checkbox"/>	<input type="checkbox"/>	<input type="checkbox"/>	<input type="checkbox"/>
	<i>Dr I. Kupryś-Lipińska, Prof. J. Chrostowska-Wynimko, Prof. R. Chazan</i>											
VIII.	Prawdziwe wyzwania w nowoczesnej terapii chorób obturacyjnych.....	<input type="checkbox"/>	<input type="checkbox"/>	<input type="checkbox"/>	<input type="checkbox"/>	<input type="checkbox"/>	<input type="checkbox"/>	<input type="checkbox"/>	<input type="checkbox"/>	<input type="checkbox"/>	<input type="checkbox"/>	<input type="checkbox"/>
	<i>Prof. J. Kruszewski, Dr L. Białowski, Prof. R. Pawliczak, Dr M. Furmanek, Prof. P. Śliwiński, Dr hab. P. Boroś, Dr hab. M. Kupczyk</i>											
IX.	Alergologiczne varia – część I.....	<input type="checkbox"/>	<input type="checkbox"/>	<input type="checkbox"/>	<input type="checkbox"/>	<input type="checkbox"/>	<input type="checkbox"/>	<input type="checkbox"/>	<input type="checkbox"/>	<input type="checkbox"/>	<input type="checkbox"/>	<input type="checkbox"/>
	<i>Prof. B. Rogala, Prof. C. Palczyński, Prof. R. Śpiewak, Prof. K. Buczyko</i>											
X.	Alergologiczne varia – część II.....	<input type="checkbox"/>	<input type="checkbox"/>	<input type="checkbox"/>	<input type="checkbox"/>	<input type="checkbox"/>	<input type="checkbox"/>	<input type="checkbox"/>	<input type="checkbox"/>	<input type="checkbox"/>	<input type="checkbox"/>	<input type="checkbox"/>
	<i>Prof. J. Kruszewski, Prof. P. Kuna, Dr hab. A. Grzanka, Dr hab. E. Czarnobilska, Dr hab. E. Świebicka, Dr hab. K. Kowal, Dr R. Dąbek</i>											
XI.	Między nami komórkami	<input type="checkbox"/>	<input type="checkbox"/>	<input type="checkbox"/>	<input type="checkbox"/>	<input type="checkbox"/>	<input type="checkbox"/>	<input type="checkbox"/>	<input type="checkbox"/>	<input type="checkbox"/>	<input type="checkbox"/>	<input type="checkbox"/>
	<i>Dr M. Panek, Lek.med. M. Przemyska, Dr A. Głabilska, Dr D. Twoniak, Dr hab. P. Majak</i>											
XII.	Immunoterapia alergenowa – jak zapewnić skuteczność i bezpieczeństwo?.....	<input type="checkbox"/>	<input type="checkbox"/>	<input type="checkbox"/>	<input type="checkbox"/>	<input type="checkbox"/>	<input type="checkbox"/>	<input type="checkbox"/>	<input type="checkbox"/>	<input type="checkbox"/>	<input type="checkbox"/>	<input type="checkbox"/>
	<i>Prof. B. Samoliński, Prof. M. Jutel, Dr hab. E. Cichocka-Jaroszyk, Prof. R. Pawliczak, Dr hab. M. Kupczyk</i>											
SE I:	Najnowsze wytyczne w leczeniu Alergicznego Nieżytu Nosa.....	<input type="checkbox"/>	<input type="checkbox"/>	<input type="checkbox"/>	<input type="checkbox"/>	<input type="checkbox"/>	<input type="checkbox"/>	<input type="checkbox"/>	<input type="checkbox"/>	<input type="checkbox"/>	<input type="checkbox"/>	<input type="checkbox"/>
	<i>Prof. B. Samoliński</i>											
SE II:	Flutikazon bezpieczny w astmie – nowe doniesienia	<input type="checkbox"/>	<input type="checkbox"/>	<input type="checkbox"/>	<input type="checkbox"/>	<input type="checkbox"/>	<input type="checkbox"/>	<input type="checkbox"/>	<input type="checkbox"/>	<input type="checkbox"/>	<input type="checkbox"/>	<input type="checkbox"/>
	<i>Prof. P. Kuna, Dr hab. P. Boroś</i>											
SE III:	Praktyczna diagnostyka nadwrażliwości na NLPZ w siedmiu krokach.....	<input type="checkbox"/>	<input type="checkbox"/>	<input type="checkbox"/>	<input type="checkbox"/>	<input type="checkbox"/>	<input type="checkbox"/>	<input type="checkbox"/>	<input type="checkbox"/>	<input type="checkbox"/>	<input type="checkbox"/>	<input type="checkbox"/>
	<i>Prof. M. L. Kowalski</i>											
HT I:	Nowoczesne zasady stosowania schematów dawkowania immunoterapii.....	<input type="checkbox"/>	<input type="checkbox"/>	<input type="checkbox"/>	<input type="checkbox"/>	<input type="checkbox"/>	<input type="checkbox"/>	<input type="checkbox"/>	<input type="checkbox"/>	<input type="checkbox"/>	<input type="checkbox"/>	<input type="checkbox"/>
	<i>Prof. R. Pawliczak</i>											
HT II:	Czynniki determinujące wynik sIgE i punktowych testów skórnych	<input type="checkbox"/>	<input type="checkbox"/>	<input type="checkbox"/>	<input type="checkbox"/>	<input type="checkbox"/>	<input type="checkbox"/>	<input type="checkbox"/>	<input type="checkbox"/>	<input type="checkbox"/>	<input type="checkbox"/>	<input type="checkbox"/>
	<i>Prof. K. Buczyko</i>											
HT III:	Nowoczesna strategia leczenia POChP w polskich warunkach	<input type="checkbox"/>	<input type="checkbox"/>	<input type="checkbox"/>	<input type="checkbox"/>	<input type="checkbox"/>	<input type="checkbox"/>	<input type="checkbox"/>	<input type="checkbox"/>	<input type="checkbox"/>	<input type="checkbox"/>	<input type="checkbox"/>
	<i>Prof. D. Zioba</i>											
HT IV:	Czy diagnozowanie celiakii jest trudne?	<input type="checkbox"/>	<input type="checkbox"/>	<input type="checkbox"/>	<input type="checkbox"/>	<input type="checkbox"/>	<input type="checkbox"/>	<input type="checkbox"/>	<input type="checkbox"/>	<input type="checkbox"/>	<input type="checkbox"/>	<input type="checkbox"/>
	<i>Prof. B. Cukrowska</i>											
Prosimy o ocenę szczegółową wykładów:		0	1	2	3	4	5	6	7	8	9	10
		↓	↓	↓	↓	↓	↓	↓	↓	↓	↓	↓
1.	Użyteczność przedstawianej wiedzy	<input type="checkbox"/>	<input type="checkbox"/>	<input type="checkbox"/>	<input type="checkbox"/>	<input type="checkbox"/>	<input type="checkbox"/>	<input type="checkbox"/>	<input type="checkbox"/>	<input type="checkbox"/>	<input type="checkbox"/>	<input type="checkbox"/>
2.	Ogólny poziom merytoryczny zajęć.	<input type="checkbox"/>	<input type="checkbox"/>	<input type="checkbox"/>	<input type="checkbox"/>	<input type="checkbox"/>	<input type="checkbox"/>	<input type="checkbox"/>	<input type="checkbox"/>	<input type="checkbox"/>	<input type="checkbox"/>	<input type="checkbox"/>
3.	Kompetencje (dobór) wykładowców.	<input type="checkbox"/>	<input type="checkbox"/>	<input type="checkbox"/>	<input type="checkbox"/>	<input type="checkbox"/>	<input type="checkbox"/>	<input type="checkbox"/>	<input type="checkbox"/>	<input type="checkbox"/>	<input type="checkbox"/>	<input type="checkbox"/>
4.	Dobór tematyki.....	<input type="checkbox"/>	<input type="checkbox"/>	<input type="checkbox"/>	<input type="checkbox"/>	<input type="checkbox"/>	<input type="checkbox"/>	<input type="checkbox"/>	<input type="checkbox"/>	<input type="checkbox"/>	<input type="checkbox"/>	<input type="checkbox"/>
5.	Nowe treści w wykładach (w jakim stopniu szkolenie poszerzyło Państwa wiedzę). ...	<input type="checkbox"/>	<input type="checkbox"/>	<input type="checkbox"/>	<input type="checkbox"/>	<input type="checkbox"/>	<input type="checkbox"/>	<input type="checkbox"/>	<input type="checkbox"/>	<input type="checkbox"/>	<input type="checkbox"/>	<input type="checkbox"/>
II. Warsztaty:		0	1	2	3	4	5	6	7	8	9	10
		↓	↓	↓	↓	↓	↓	↓	↓	↓	↓	↓
I.	Rola recenzenta w procesie wydawniczym.....	<input type="checkbox"/>	<input type="checkbox"/>	<input type="checkbox"/>	<input type="checkbox"/>	<input type="checkbox"/>	<input type="checkbox"/>	<input type="checkbox"/>	<input type="checkbox"/>	<input type="checkbox"/>	<input type="checkbox"/>	<input type="checkbox"/>
	<i>Agnieszka Pawłowska</i>											
II.	Warsztaty Spirometryczne.....	<input type="checkbox"/>	<input type="checkbox"/>	<input type="checkbox"/>	<input type="checkbox"/>	<input type="checkbox"/>	<input type="checkbox"/>	<input type="checkbox"/>	<input type="checkbox"/>	<input type="checkbox"/>	<input type="checkbox"/>	<input type="checkbox"/>
	<i>Prof. Stefan Wesołowski, Dr hab. Piotr Boroś, Dr Magdalena Martusewicz-Boroś</i>											
Prosimy o ocenę szczegółową warsztatów:												
1.	Użyteczność przedstawianej wiedzy	<input type="checkbox"/>	<input type="checkbox"/>	<input type="checkbox"/>	<input type="checkbox"/>	<input type="checkbox"/>	<input type="checkbox"/>	<input type="checkbox"/>	<input type="checkbox"/>	<input type="checkbox"/>	<input type="checkbox"/>	<input type="checkbox"/>
2.	Ogólny poziom merytoryczny warsztatów.	<input type="checkbox"/>	<input type="checkbox"/>	<input type="checkbox"/>	<input type="checkbox"/>	<input type="checkbox"/>	<input type="checkbox"/>	<input type="checkbox"/>	<input type="checkbox"/>	<input type="checkbox"/>	<input type="checkbox"/>	<input type="checkbox"/>
3.	Kompetencje (dobór) prowadzących warsztaty	<input type="checkbox"/>	<input type="checkbox"/>	<input type="checkbox"/>	<input type="checkbox"/>	<input type="checkbox"/>	<input type="checkbox"/>	<input type="checkbox"/>	<input type="checkbox"/>	<input type="checkbox"/>	<input type="checkbox"/>	<input type="checkbox"/>
4.	Dobór tematyki.....	<input type="checkbox"/>	<input type="checkbox"/>	<input type="checkbox"/>	<input type="checkbox"/>	<input type="checkbox"/>	<input type="checkbox"/>	<input type="checkbox"/>	<input type="checkbox"/>	<input type="checkbox"/>	<input type="checkbox"/>	<input type="checkbox"/>
5.	Nowe treści w warsztatach (w jakim stopniu szkolenie poszerzyło Państwa wiedzę). ...	<input type="checkbox"/>	<input type="checkbox"/>	<input type="checkbox"/>	<input type="checkbox"/>	<input type="checkbox"/>	<input type="checkbox"/>	<input type="checkbox"/>	<input type="checkbox"/>	<input type="checkbox"/>	<input type="checkbox"/>	<input type="checkbox"/>

11. Załącznik – wzorzec ankiety - str. 2



III. Organizacja Konferencji

Prosimy o ocenę organizacji Konferencji:

1. W jaki sposób dotarli Państwo do informacji o konferencji

Informacja przekazana przez znajomego/znajomą Reklama w prasie
 Reklama GOOGLE Informacje przekazał przedstawiciel firmy
 Newsletter PTA Informacja otrzymana podczas innej konferencji
 Przeglądanie strony PTA Inny

		0	1	2	3	4	5	6	7	8	9	10
		↓	↓	↓	↓	↓	↓	↓	↓	↓	↓	↓
2. Funkcjonowanie serwisu internetowego konferencja2015.szkoleniapta.pl/szkolenia.altasoft.eu. Proces rejestracji na Konferencję.	<input type="checkbox"/>	<input type="checkbox"/>	<input type="checkbox"/>	<input type="checkbox"/>	<input type="checkbox"/>	<input type="checkbox"/>	<input type="checkbox"/>	<input type="checkbox"/>	<input type="checkbox"/>	<input type="checkbox"/>	<input type="checkbox"/>	<input type="checkbox"/>
3. Przebieg procesu rejestracji podczas Konferencji. Funkcjonowanie recepcji.	<input type="checkbox"/>	<input type="checkbox"/>	<input type="checkbox"/>	<input type="checkbox"/>	<input type="checkbox"/>	<input type="checkbox"/>	<input type="checkbox"/>	<input type="checkbox"/>	<input type="checkbox"/>	<input type="checkbox"/>	<input type="checkbox"/>	<input type="checkbox"/>
4. Dostęp do informacji organizacyjnych podczas Konferencji.	<input type="checkbox"/>	<input type="checkbox"/>	<input type="checkbox"/>	<input type="checkbox"/>	<input type="checkbox"/>	<input type="checkbox"/>	<input type="checkbox"/>	<input type="checkbox"/>	<input type="checkbox"/>	<input type="checkbox"/>	<input type="checkbox"/>	<input type="checkbox"/>
5. Przebieg procesu wydawania certyfikatów.	<input type="checkbox"/>	<input type="checkbox"/>	<input type="checkbox"/>	<input type="checkbox"/>	<input type="checkbox"/>	<input type="checkbox"/>	<input type="checkbox"/>	<input type="checkbox"/>	<input type="checkbox"/>	<input type="checkbox"/>	<input type="checkbox"/>	<input type="checkbox"/>
6. Kompetencja i uprzejmość organizatorów.	<input type="checkbox"/>	<input type="checkbox"/>	<input type="checkbox"/>	<input type="checkbox"/>	<input type="checkbox"/>	<input type="checkbox"/>	<input type="checkbox"/>	<input type="checkbox"/>	<input type="checkbox"/>	<input type="checkbox"/>	<input type="checkbox"/>	<input type="checkbox"/>
7. Imprezy towarzyszące.	<input type="checkbox"/>	<input type="checkbox"/>	<input type="checkbox"/>	<input type="checkbox"/>	<input type="checkbox"/>	<input type="checkbox"/>	<input type="checkbox"/>	<input type="checkbox"/>	<input type="checkbox"/>	<input type="checkbox"/>	<input type="checkbox"/>	<input type="checkbox"/>
8. Zakwaterowanie.	<input type="checkbox"/>	<input type="checkbox"/>	<input type="checkbox"/>	<input type="checkbox"/>	<input type="checkbox"/>	<input type="checkbox"/>	<input type="checkbox"/>	<input type="checkbox"/>	<input type="checkbox"/>	<input type="checkbox"/>	<input type="checkbox"/>	<input type="checkbox"/>
9. Wyżywienie.	<input type="checkbox"/>	<input type="checkbox"/>	<input type="checkbox"/>	<input type="checkbox"/>	<input type="checkbox"/>	<input type="checkbox"/>	<input type="checkbox"/>	<input type="checkbox"/>	<input type="checkbox"/>	<input type="checkbox"/>	<input type="checkbox"/>	<input type="checkbox"/>
10. Warunki lokalowe, akustyka i wizualizacja podczas wykładów i warsztatów.	<input type="checkbox"/>	<input type="checkbox"/>	<input type="checkbox"/>	<input type="checkbox"/>	<input type="checkbox"/>	<input type="checkbox"/>	<input type="checkbox"/>	<input type="checkbox"/>	<input type="checkbox"/>	<input type="checkbox"/>	<input type="checkbox"/>	<input type="checkbox"/>

IV. Ocena powierzchni wystawienniczych

		0	1	2	3	4	5	6	7	8	9	10
		↓	↓	↓	↓	↓	↓	↓	↓	↓	↓	↓
1. Ogólna ocena wystawy firm podczas konferencji.	<input type="checkbox"/>	<input type="checkbox"/>	<input type="checkbox"/>	<input type="checkbox"/>	<input type="checkbox"/>	<input type="checkbox"/>	<input type="checkbox"/>	<input type="checkbox"/>	<input type="checkbox"/>	<input type="checkbox"/>	<input type="checkbox"/>	<input type="checkbox"/>
2. Wartość merytoryczna przekazywanych informacji	<input type="checkbox"/>	<input type="checkbox"/>	<input type="checkbox"/>	<input type="checkbox"/>	<input type="checkbox"/>	<input type="checkbox"/>	<input type="checkbox"/>	<input type="checkbox"/>	<input type="checkbox"/>	<input type="checkbox"/>	<input type="checkbox"/>	<input type="checkbox"/>
3. Elementy multimedialne	<input type="checkbox"/>	<input type="checkbox"/>	<input type="checkbox"/>	<input type="checkbox"/>	<input type="checkbox"/>	<input type="checkbox"/>	<input type="checkbox"/>	<input type="checkbox"/>	<input type="checkbox"/>	<input type="checkbox"/>	<input type="checkbox"/>	<input type="checkbox"/>
4. Oprawa graficzna	<input type="checkbox"/>	<input type="checkbox"/>	<input type="checkbox"/>	<input type="checkbox"/>	<input type="checkbox"/>	<input type="checkbox"/>	<input type="checkbox"/>	<input type="checkbox"/>	<input type="checkbox"/>	<input type="checkbox"/>	<input type="checkbox"/>	<input type="checkbox"/>
5. Materiały promocyjne i edukacyjne	<input type="checkbox"/>	<input type="checkbox"/>	<input type="checkbox"/>	<input type="checkbox"/>	<input type="checkbox"/>	<input type="checkbox"/>	<input type="checkbox"/>	<input type="checkbox"/>	<input type="checkbox"/>	<input type="checkbox"/>	<input type="checkbox"/>	<input type="checkbox"/>
6. Obsługa przedstawicieli firm	<input type="checkbox"/>	<input type="checkbox"/>	<input type="checkbox"/>	<input type="checkbox"/>	<input type="checkbox"/>	<input type="checkbox"/>	<input type="checkbox"/>	<input type="checkbox"/>	<input type="checkbox"/>	<input type="checkbox"/>	<input type="checkbox"/>	<input type="checkbox"/>
7a. Jakie stoisko(a) wystawiennicze polecił(a)by Pan/Pani odwiedzić innemu lekarzowi?												
7b. Jak silna byłaby to rekomendacja	<input type="checkbox"/>	<input type="checkbox"/>	<input type="checkbox"/>	<input type="checkbox"/>	<input type="checkbox"/>	<input type="checkbox"/>	<input type="checkbox"/>	<input type="checkbox"/>	<input type="checkbox"/>	<input type="checkbox"/>	<input type="checkbox"/>	<input type="checkbox"/>

V. Państwa uwagi i sugestie