

AltaSoft s.c.

ul. Pukowca 15, 40-847 Katowice, POLSKA

tel./fax: +48 / 32 / 259 83 99, +48 / 32 / 259 83 98, +48 / 32 / 259 83 96

e-mail: altasoft@altasoft.pl

www.altasoft.pl



VI KONFERENCJA SZKOLENIOWA

„Alergologia na granicy specjalności”

02-05.04.2014 r.

Podsumowanie wyników badania
ogólnego poziomu satysfakcji uczestników

SPIS TREŚCI

1. Wstęp	3
2. Statystyka personalna, liczba ankiet	3
3. Struktura ankiety, zasady oceny.....	3
4. Ogólna ocena Konferencji	5
5. Ocena wykładów	6
5.1. Rozkład procentowy i liczbowy ocen.....	8
5.1.1. Podstawowe wartości statystyczne (średnie, mediany ...)	12
5.2. Ocena elementów wykładów (podsumowanie).....	13
5.2.1. Rozkład procentowy i liczbowy ocen.....	13
5.2.2. Podstawowe wartości statystyczne (średnie, mediany ...)	15
6. Ocena warsztatów	16
6.1. Ocena poszczególnych warsztatów	18
6.1.1. Rozkład procentowy i liczbowy ocen.....	18
6.1.2. Podstawowe wartości statystyczne (średnie, mediany ...)	20
6.2. Ocena elementów warsztatów (podsumowanie)	21
6.2.1. Rozkład procentowy i liczbowy ocen.....	21
6.2.2. Podstawowe wartości statystyczne (średnie, mediany ...)	23
7. Ocena organizacji	24
7.1. Rozkład procentowy i liczbowy ocen.....	24
7.2. Podstawowe wartości statystyczne (średnie, mediany ...)	26
8. Analiza pytań otwartych.....	27
Załącznik – wzorzec ankiety	29

1. Wstęp

Dokument stanowi podsumowanie wyników badania ogólnego poziomu satysfakcji uczestników Konferencji. Badanie to zostało przeprowadzone za pomocą ankiety (patrz załącznik).

Większość pytań to pytania zamknięte, w których respondenci poddają ocenie w skali 0-10 poszczególne nazwane w ankiecie elementy szkolenia (kategorie). Ankieta zawiera także pytania otwarte, pozwalające respondentom na zawarcie dodatkowych uwag. Odpowiedzi na te pytania zostały skategoryzowane podczas procesu analizy ankiet.

Ankiety wręczane były uczestnikom w momencie odbioru certyfikatu potwierdzającego uczestnictwo w Konferencji. Wypełnienie i oddanie ankiety było dobrowolne. Każdy respondent oddający ankietę otrzymywał drobny upominek (żetony do wózków, domino, żel rozgrzewający do dłoni lub wachlarz). Większość ankiet zostało złożonych w sobotę – czyli dzień oficjalnego zakończenia Konferencji.

2. Statystyka personalna, liczba ankiet

W Konferencji brało udział – było obecnych **995** osób, w tym:

- Słuchaczy wykładów: 760 (z ogółem 802 zarejestrowanych)
- Wykładowców: 51
- Wystawców/przedstawicieli: 184

Zebrano **406** ankiet, z których odrzucono 46 jako ewidentnie nierzetelnie wypełnione – oceny zajęć odbywających się równoległe z brakiem jakiegokolwiek komentarza. Wszystkie statystyki liczbowe i deskrypcyjne oraz procentowe podawane są poniżej po analizie **360** ankiet. (Odpowiada to około 47% wszystkich słuchaczy).

Analizę przeprowadzono wielostopniowo. Najpierw wszystkie zebrane ankiety zeskanowano i wykonano statystyki dla pytań zamkniętych. Następnie dokonano kategoryzacji odpowiedzi na pytania otwarte i wreszcie analizy poszczególnych grup odpowiedzi.

3. Struktura ankiety, zasady oceny

Ankieta składała się z IV części:

- I. Wykłady
- II. Warsztaty
- III. Organizacja Konferencji
- IV. Państwa uwagi i sugestie

W każdej z części I-III wyszczególniono kategorie – elementy szkolenia, które respondenci poddawali ocenie w skali 0-10. Część IV zawierała pytania otwarte, pozwalające na zawarcie dodatkowych uwag i recenzji.

Na ocenę wykładów i warsztatów składa się ocena każdej sesji lub każdego warsztatu i ocena poszczególnych elementów wykładów lub warsztatów (np. warunki lokalowe, użyteczność przedstawianej wiedzy itp.)

We wszystkich statystykach podano także liczebność grupy – N – w stosunku do której liczone były poszczególne wartości. Liczba ta odpowiada liczbie ankiet z zaznaczoną oceną w danej kategorii lub w danej grupie.

W celu zwiększenia czytelności oprócz wartości punktowych zastosowano także szkolną skalę ocen:

Tabela 1. Przelicznik na oceny szkolne

Wartość oceny punktowej	Ocena szkolna	Ocena szkolna -skrót
10	Celujący	Cel
9	bardzo dobry	Bdb
7, 8	Dobry	Db
6	Dostateczny	Dst
5	dopuszczający	Dop
<=4	niedostateczny	Ndst.

W przypadku zestawień zawierających podstawowe wartości statystyczne, ocenę szkolną wystawiono na podstawie mediany¹, a pytania posortowano rosnąco ze względu na wartość średnią oceny.

Nie wszyscy respondenci zdecydowali się na wystawienie oceny w każdej kategorii.

¹ Określona wartość mediany (wartości środkowej) oznacza, że 50% populacji dała taką lub wyższą liczbę punktów w danej kategorii.

4. Ogólna ocena Konferencji

Ogólnie zdaniem respondentów była to **dobra** konferencja. Uzyskała ona średnią ocenę 8,24 (N=360) punktów na 10 możliwych. W tabeli poniżej podano zestawienie podstawowych wartości statystycznych dotyczących wyników ankiety.

Tabela 2. Ogólna ocena Konferencji - podstawowe wartości statystyczne

Oceniany obszar	N	Średnia	Min	Q1	Mediana	Q3	Max	Odch. Std.	Ocena
Sesje	360	7,85	0	7	8	9	10	1,98	dobry
Sesje – podsumowanie*	360	8,06	0	7	8	10	10	1,87	dobry
Warsztaty	124	8,71	0	8	10	10	10	1,94	celujący
Warsztaty – podsumowanie*	220	8,38	0	7	9	10	10	1,90	bardzo dobry
Organizacja	258	8,93	0	8	10	10	10	1,59	celujący
Całość (wartość średnia)	360	8,27	2,47	7,67	8,48	9,03	10	1,04	dobry

Legenda:

Kolejno w kolumnach podano: N - liczba respondentów, którzy ocenili dany obszar, wartość średnią; Min – minimum; Q1 – wartość pierwszego kwartyla; wartość mediany (drugiego kwartyla); Q3 – wartość trzeciego kwartylna; Max – maksimum; Odch. Std. – odchylenie standardowe

* - w przypadku sesji i warsztatów jest to ocena elementów wykładów lub sesji

W porównaniu z zeszłoroczną edycją w każdym obszarze konferencja została oceniona nieco wyżej (różnica wartości średniej od 0,01- organizacja do 0,43 – podsumowanie sesji).

Przeglądając wszystkie uwagi nadal widać ogólną potrzebę organizacji zajęć o wysokim poziomie merytorycznym z omówieniem dużej liczby przypadków klinicznych. Powinno się zwrócić uwagę na to aby prezentować więcej informacji praktycznych przedstawionych na warsztatach. Interesującymi tematami na przyszłość byłyby: alergia pokarmowa oraz alergia na leki, a także zagadnienia prawne w Alergologii.

5. Ocena wykładów

Większość stawianych ocen w każdej sesji waha się między 7-9 punktów. Ogólnie sesje zostały ocenione na ocenę dobrą (średnia: 7,85; mediana: 8). Najlepiej ocenionymi sesjami były:

Sesja Szkoleniowo - Naukowa II. Anafilaksja - to może zdarzyć się każdemu.

Prof. Bolesław Samoliński, Prof. Jerzy Kruszewski, Prof. Piotr Kuna, Dr hab. Ewa Cichocka-Jarosz, Dr Łukasz Błażowski

Miejsce w rankingu: 1; średnia: 8,43; mediana: 9; ocena: bardzo dobry

Gorący Temat IV. Alergiczne kontaktowe zapalenie skóry – najczęstsze czynniki etiologiczne, zasady diagnostyki i leczenia

Prof. Beata Kręcisz

Miejsce w rankingu: 2; średnia: 8,27; mediana: 9; ocena: bardzo dobry

Sesja Szkoleniowo - Naukowa XI. Marsz atopowy od AZS do astmy. Czy możliwa jest prewencja?

Prof. Piotr Kuna, Prof. Joanna Narbutt, Dr Paweł Majak

Miejsce w rankingu: 3; średnia: 8,17; mediana: 9; ocena: bardzo dobry

Najniżej uczestnicy ocenili sesję:

Gorący Temat III. Flutikazon w nowej formulacji skuteczny i bezpieczny w niższej dawce - potwierdzenie z badań klinicznych

Prof. Piotr Kuna

Miejsce w rankingu: 21; średnia: 7,29; mediana: 8; ocena: dobry

Nadal jednak jak pokazują wyniki jest to dobra sesja. Różnica między najlepszą i najgorszą sesją to tylko niewiele ponad jeden punkt co oznacza, że poziom merytoryczny wykładów jest wyrównany.

Wykłady w podsumowaniu zawierającym ocenę poszczególnych elementów wykładów zostały ocenione przez respondentów na ocenę **dobłą** (średnia: 8,06; mediana: 8), przy czym kompetencje wykładowców na ocenę **dobłą** (średnia: 8,23; mediana: 8). Najwyżej oceniono warunki lokalowe – ocena **bardzo dobra** (średnia: 8,49; mediana: 9). Elementem najniżej ocenionym została kwestia obecności nowych treści w wykładach – ocena **dobłą** (średnia: 7,59; mediana: 8).

Poniższa tabela przedstawia wyniki w określonych kategoriach uzyskanych podczas analizy ankiety.

Tabela 3. Wyniki w zakresie oceny poszczególnych elementów wykładów

Oceniana kategoria	N	Średnia	Min	Q1	Mediana	Q3	Max	Odch. Std.	Ocena
Warunki lokalowe, akustyka, wizualizacja	340	8,49	0	8	9	10	10	1,65	bardzo dobry
Użyteczność przedstawianej wiedzy	322	7,93	1	7	8	10	10	1,91	dobry
Poziom merytoryczny zajęć	330	7,97	0	7	8	10	10	1,85	dobry
Kompetencje (dobór) wykładowców	328	8,23	1	7	8	10	10	1,75	dobry
Dobór tematyki	326	8,06	0	7	8	10	10	1,82	dobry
Treści nowe w wykładach	287	7,59	1	6	8	9	10	2,12	dobry
Wykłady (wartość średnia)	360	8,06	0	7	8	10	10	1,87	dobry

Legenda:

Kolejno w kolumnach podano: N - liczba respondentów, którzy ocenili dany obszar; wartość średnią; Min – minimum; Q1 – wartość pierwszego kwartyla; wartość mediany (drugiego kwartyla); Q3 – wartość trzeciego kwartyla; Max – maksimum; Odch. Std. – odchylenie standardowe

Biorąc pod uwagę ogólną ocenę sesji i ocenę poszczególnych elementów wykładów część wykładowa Konferencja otrzymała ocenę **dobrą** (średnia: 7,95; mediana: 8).

Tabela 4. Ogólna ocena wykładów - podstawowe wartości statystyczne

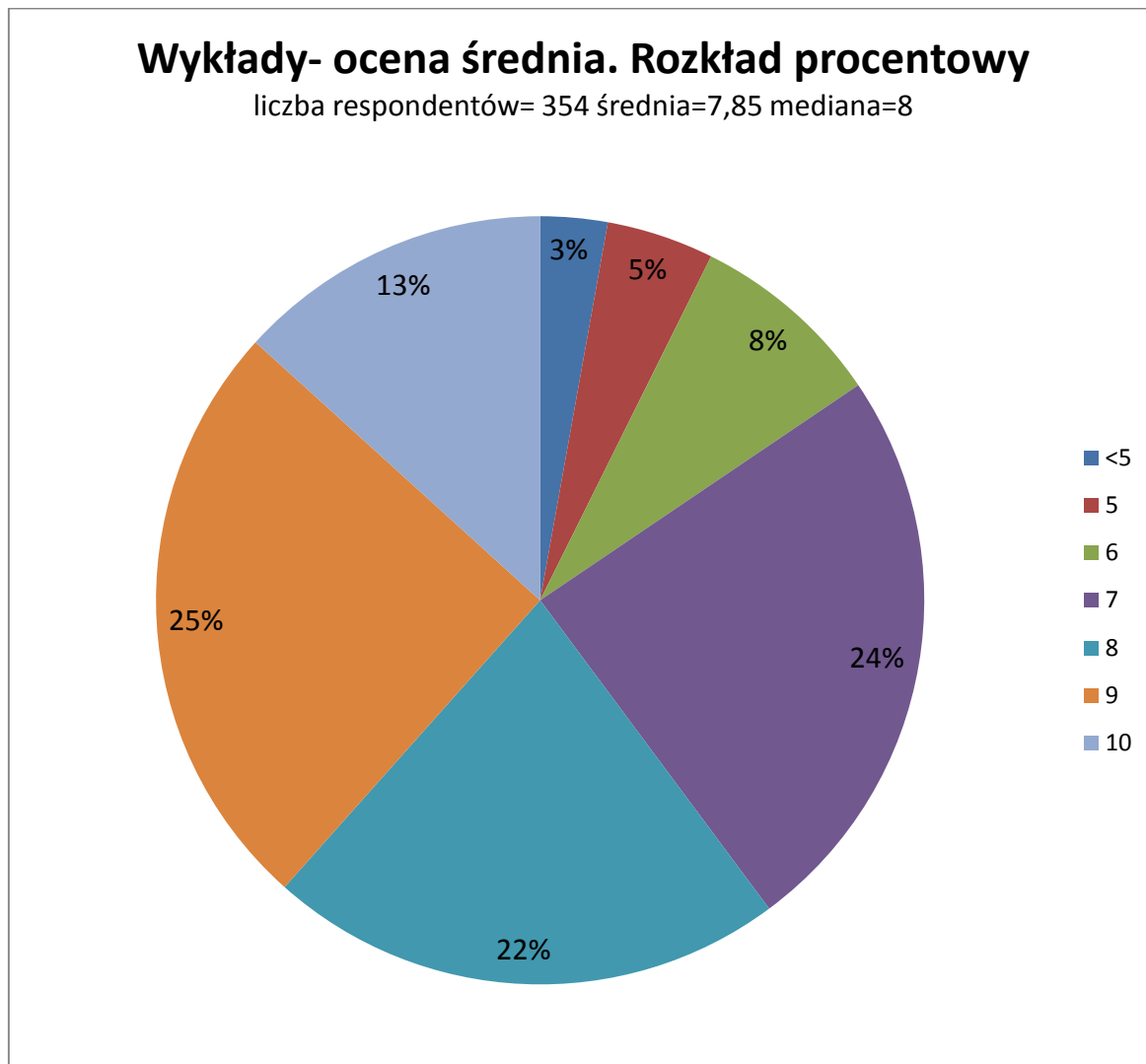
Oceniany obszar	N	Średnia	Min	Q1	Mediana	Q3	Max	Odch. Std.	Ocena
Wykłady	360	7,85	0	7	8	9	10	1,98	dobry
Wykłady – podsumowanie	360	8,06	0	7	8	10	10	1,87	dobry
Wykłady (wartość średnia)	360	7,95	0	7	8	9,50	10	1,92	dobry

Legenda:

Kolejno w kolumnach podano: N - liczba respondentów, którzy ocenili dany obszar; wartość średnią; Min – minimum; Q1 – wartość pierwszego kwartyla; wartość mediany (drugiego kwartyla); Q3 – wartość trzeciego kwartyla; Max – maksimum; Odch. Std. – odchylenie standardowe

5.1. Rozkład procentowy i liczbowy ocen

Wykres kołowy przedstawia rozkład procentowy i liczbowy oceny średniej wszystkich sesji w przypadku analizy wszystkich zebranych ankiet. W tabelach natomiast zawarto zestawienie procentowe i liczbowe wystawianych ocen dla każdej sesji.



Legenda:

Podana wartość średnia i mediana wyliczone zostały na ocenach średnich zaokrąglonych matematycznie do wartości całkowitej, więc mogą różnić się od wartości podanych w statystykach zawierających wartości statystyczne.

Tabela 5. Sympozja - rozkład procentowy i liczbowy ocen

Sympozja		Ocena											N*
		niedostateczny					dop	dst	db	db	Bdb	cel	
		0	1	2	3	4	5	6	7	8	9	10	
Sesja Naukowo-Szkoleniowa I	n	1	1	2	5	13	26	24	50	51	44	60	277
	%	0,36	0,36	0,72	1,81	4,69	9,39	8,66	18,05	18,41	15,88	21,66	
Sesja Naukowo-Szkoleniowa II	n	2	0	2	2	8	13	13	35	55	77	116	323
	%	0,62	0,00	0,62	0,62	2,48	4,02	4,02	10,84	17,03	23,84	35,91	
Sesja Naukowo-Szkoleniowa III	n	2	1	3	5	15	23	26	43	67	64	58	307
	%	0,65	0,33	0,98	1,63	4,89	7,49	8,47	14,01	21,82	20,85	18,89	
Sesja Naukowo-Szkoleniowa IV	n	0	1	4	2	8	16	25	31	66	73	89	315
	%	0,00	0,32	1,27	0,63	2,54	5,08	7,94	9,84	20,95	23,17	28,25	
Sesja Naukowo-Szkoleniowa V	n	0	0	1	1	8	22	21	44	57	73	70	297
	%	0,00	0,00	0,34	0,34	2,69	7,41	7,07	14,81	19,19	24,58	23,57	
Sesja Naukowo-Szkoleniowa VI	n	2	0	2	3	13	23	37	33	59	58	65	295
	%	0,68	0,00	0,68	1,02	4,41	7,80	12,54	11,19	20,00	19,66	22,03	
Sesja Naukowo-Szkoleniowa VII	n	0	1	4	6	15	22	26	38	60	57	53	282
	%	0,00	0,35	1,42	2,13	5,32	7,80	9,22	13,48	21,28	20,21	18,79	
Sesja Naukowo-Szkoleniowa VIII	n	3	2	1	3	7	18	15	43	54	55	61	262
	%	1,15	0,76	0,38	1,15	2,67	6,87	5,73	16,41	20,61	20,99	23,28	
Sesja Naukowo-Szkoleniowa IX	n	1	0	1	7	7	20	24	37	63	76	60	296
	%	0,34	0,00	0,34	2,36	2,36	6,76	8,11	12,50	21,28	25,68	20,27	
Sesja Naukowo-Szkoleniowa X	N	2	3	6	6	14	26	22	37	48	55	75	294
	%	0,68	1,02	2,04	2,04	4,76	8,84	7,48	12,59	16,33	18,71	25,51	
Sesja Naukowo-Szkoleniowa XI	N	2	1	0	0	9	13	21	33	48	55	82	264
	%	0,76	0,38	0,00	0,00	3,41	4,92	7,95	12,50	18,18	20,83	31,06	
Sesja Naukowo-Szkoleniowa XII	N	1	1	2	6	5	23	23	33	47	51	51	243
	%	0,41	0,41	0,82	2,47	2,06	9,47	9,47	13,58	19,34	20,99	20,99	
Sesja Sekcji Młodych PTA	N	0	1	1	2	6	15	20	23	36	30	38	172
	%	0,00	0,58	0,58	1,16	3,49	8,72	11,63	13,37	20,93	17,44	22,09	
Sesja Naukowo-Szkoleniowa XIII	N	0	0	1	2	6	10	15	31	36	31	46	178
	%	0,00	0,00	0,56	1,12	3,37	5,62	8,43	17,42	20,22	17,42	25,84	
Gorący Temat I	N	1	2	2	2	6	9	14	46	43	32	68	225
	%	0,44	0,89	0,89	0,89	2,67	4,00	6,22	20,44	19,11	14,22	30,22	
Gorący Temat II	N	1	3	6	4	9	18	27	47	50	41	57	263
	%	0,38	1,14	2,28	1,52	3,42	6,84	10,27	17,87	19,01	15,59	21,67	

Sympozja		Ocena											N*
		niedostateczny					dop	dst	db	db	Bdb	cel	
		0	1	2	3	4	5	6	7	8	9	10	
Gorący Temat III	N	1	1	3	11	13	25	26	49	46	39	46	260
	%	0,38	0,38	1,15	4,23	5,00	9,62	10,00	18,85	17,69	15,00	17,69	
News Alergologiczny	N	0	2	1	9	11	30	25	30	34	50	47	239
	%	0,00	0,84	0,42	3,77	4,60	12,55	10,46	12,55	14,23	20,92	19,67	
Spotkanie z Ekspertem I	N	0	2	1	3	6	17	24	42	47	60	70	272
	%	0,00	0,74	0,37	1,10	2,21	6,25	8,82	15,44	17,28	22,06	25,74	
Spotkanie z Ekspertem II	N	0	2	1	3	7	16	17	37	40	63	59	245
	%	0,00	0,82	0,41	1,22	2,86	6,53	6,94	15,10	16,33	25,71	24,08	
Gorący Temat IV	N	0	0	1	3	4	11	18	31	54	61	73	256
	%	0,00	0,00	0,39	1,17	1,56	4,30	7,03	12,11	21,09	23,83	28,52	
Wartość średnia	N	0	1	0	3	6	16	29	86	77	89	47	108
	%	0,00	0,28	0,00	0,85	1,69	4,52	8,19	24,29	21,75	25,14	13,28	

Legenda:

n - liczba respondentów, którzy zaznaczyli wybraną ocenę

% - odpowiadający liczbie n procent respondentów liczony w stosunku do liczby osób, które zaznaczyły ocenę danej sesji

N* – liczba osób, które zaznaczyły ocenę danej sesji

Obszar zaznaczony na szaro obejmuje co najmniej 50% górnych ocen. Dodatkowo tłustym drukiem zaznaczono modę – ocenę najczęściej wybieraną.

Pomimo dobrej i bardzo dobrej oceny jakie uzyskały wszystkie wykłady, należy zwrócić także uwagę na odsetek osób niezadowolonych z poszczególnych sesji, czyli tych, które oceniały sesje na ocenę niedostateczną i dopuszczającą (0 – 5 pkt.). Na dwadzieścia dwa wykłady tylko w pięciu współczynnik niezadowolenia nie przekracza 10%. Dla dwóch sesji współczynnik niezadowolenia przekracza 20%. I tak najniższy poziom tej miary uzyskał Gorący Temat VI, z wynikiem 7,42% ocen negatywnych, a najgorsza w oczach słuchaczy okazała się News alergologiczny, która niezadowolenie odnotowała na poziomie 22,80%. Aż 53 osoby z 239 respondentów, którzy ocenili tą prezentację wyraziło w ten sposób swoje niezadowolenie.

W porównaniu z poprzednią edycją konferencji są to wyniki lepsze. Podczas V Konferencji Szkoleniowej średnio 18,12% osób było niezadowolonych z sesji, podczas aktualnej VI Konferencji: 13,66%

Poniżej zestawienie wszystkich sesji i ich procentowego wskaźnika niezadowolenia.

Tabela 6. Wykłady – procentowy współczynnik niezadowolenia

Wykład	N	n	%
Sesja Naukowo-Szkoleniowa I	277	48	17,33
Sesja Naukowo-Szkoleniowa II	323	27	8,36
Sesja Naukowo-Szkoleniowa III	307	49	15,96
Sesja Naukowo-Szkoleniowa IV	315	31	9,84
Sesja Naukowo-Szkoleniowa V	297	32	10,77
Sesja Naukowo-Szkoleniowa VI	295	43	14,58
Sesja Naukowo-Szkoleniowa VII	282	48	17,02
Sesja Naukowo-Szkoleniowa VIII	262	34	12,98
Sesja Naukowo-Szkoleniowa IX	296	36	12,16
Sesja Naukowo-Szkoleniowa X	294	57	19,39
Sesja Naukowo-Szkoleniowa XI	264	25	9,47
Sesja Naukowo-Szkoleniowa XII	243	38	15,64
Sesja Sekcji Młodych PTA	172	25	14,53
Sesja Naukowo-Szkoleniowa XIII	178	19	10,67
Gorący Temat I	225	22	9,78
Gorący Temat II	263	41	15,59
Gorący Temat III	260	54	20,77
News Alergologiczny	239	53	22,18
Spotkanie z Ekspertem I	272	29	10,66
Spotkanie z Ekspertem II	245	29	11,84
Gorący Temat IV	256	19	7,42

Legenda:

N - liczba respondentów, którzy ocenili daną sesję ; n – liczba respondentów, którzy ocenili negatywnie daną sesję
 % - procentowy wskaźnik niezadowolenia

5.1.1. Podstawowe wartości statystyczne (średnie, mediany ...)

Poniższa tabela przedstawia otrzymane wartości statystyczne dotyczące oceny poszczególnych sesji otrzymane w wyniku analizy wszystkich zebranych ankiet. Ocenę szkolną wystawiono na podstawie mediany.

Tabela 7. Sesje- podstawowe wartości statystyczne

RNr	Sesja	N	Śred- nia	Min.	Q1	Me- diana	Q3	Max	Odch. Std.	Ocena
16	SESJA I	277	7,58	0	6	8	9	10	2,03	dobry
1	SESJA II	323	8,43	0	8	9	10	10	1,82	bardzo dobry
13	SESJA III	307	7,64	0	7	8	9	10	2,03	dobry
4	SESJA IV	315	8,16	1	7	9	10	10	1,84	bardzo dobry
5	SESJA V	297	8,06	2	7	8	9	10	1,71	dobry
11	SESJA VI	295	7,72	0	6	8	9	10	1,99	dobry
15	SESJA VII	282	7,60	1	6	8	9	10	2,02	dobry
9	SESJA VIII	262	7,86	0	7	8	9	10	2,03	dobry
8	SESJA IX	296	7,91	0	7	8	9	10	1,85	dobry
14	SESJA X	294	7,62	0	6	8	10	10	2,29	dobry
3	SESJA XI	264	8,17	0	7	9	10	10	1,88	bardzo dobry
12	SESJA XII	243	7,70	0	6,5	8	9	10	2,01	dobry
10	SESJA SEKCJI MŁODYCH PTA	172	7,72	1	6	8	9	10	1,93	dobry
7	SESJA XIII	178	7,96	2	7	8	10	10	1,81	dobry
6	GORĄCY TEMAT I	225	8,00	0	7	8	10	10	1,97	dobry
17	GORĄCY TEMAT II	263	7,54	0	6	8	9	10	2,14	dobry
19	GORĄCY TEMAT III	260	7,29	0	6	8	9	10	2,13	dobry
18	NEWS ALERGOLOGICZNY	239	7,44	1	6	8	9	10	2,15	dobry
6	SPOTKANIE Z EKSPERTEM I	272	8,00	1	7	8	10	10	1,86	dobry
6	SPOTKANIE Z EKSPERTEM II	245	8,00	1	7	8	9	10	1,89	dobry
2	GORĄCY TEMAT IV	256	8,27	2	7	9	10	10	1,67	bardzo dobry
	Ocena średnia	360	7,85	0	7	8	9	10	1,98	dobry

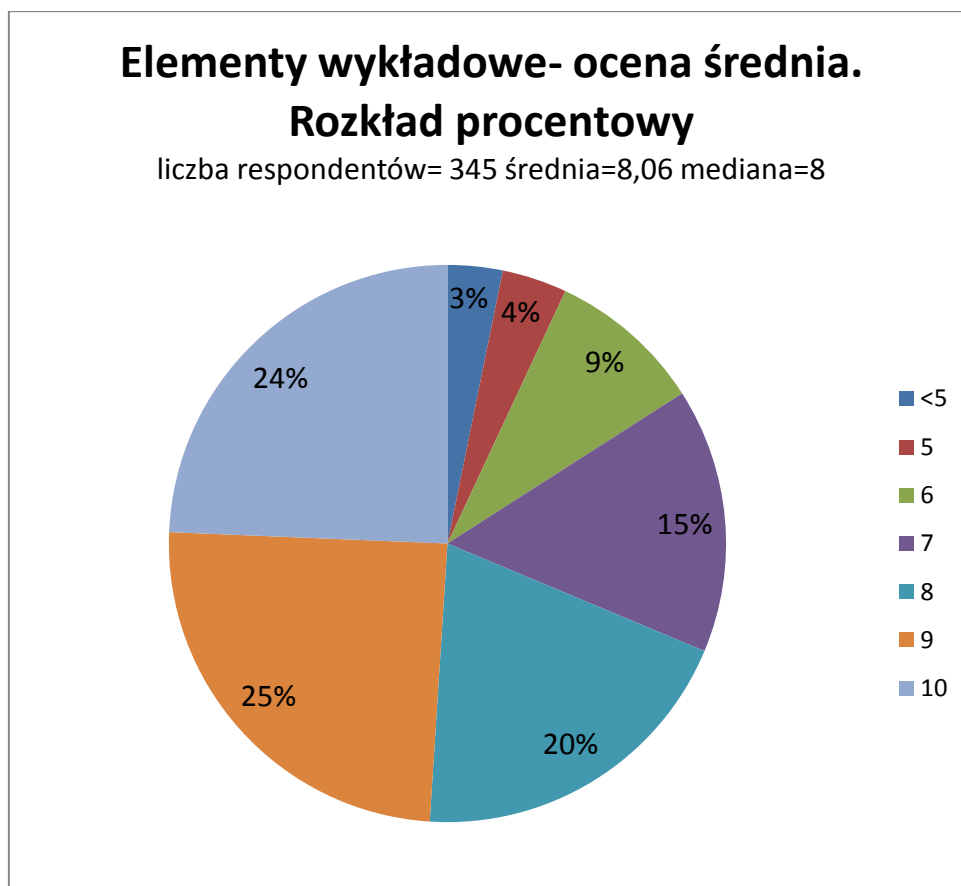
Legenda:

Kolejno w kolumnach podano: RNr – miejsce w rankingu, począwszy od oceny o najwyższej średniej; Numer sesji; N - liczebność grupy; wartość średnią; Min – minimum; Q1 – wartość pierwszego kwartyła; wartość mediany (drugiego kwartyła); Q3 – wartość trzeciego kwartyła; Max – maksimum; Odch. Std. – odchylenie standardowe

5.2. Ocena elementów wykładów (podsumowanie)

5.2.1. Rozkład procentowy i liczbowy ocen

Wykres kołowy przedstawia rozkład procentowy i liczbowy ocen średnich. W tabeli natomiast zawarto zestawienie procentowe i liczbowe wystawianych ocen dla każdego ocenianego elementu wykładu.



Legenda:

Podana wartość średnia i mediana wyliczone zostały na ocenach średnich zaokrąglonych matematycznie do wartości całkowitej, więc mogą różnić się od wartości podanych w statystykach zawierających wartości statystyczne.

Tabela 8. Elementy wykładów - zestawienie procentowe i liczbowe przydzielanych ocen

Oceniany element		Ocena											N*
		niedostateczny					dop	dst	db	Db	Bdb	cel	
		0	1	2	3	4	5	6	7	8	9	10	
1. Warunki lokalowe, akustyka, wizualizacja	n	1	1	0	2	3	14	20	33	64	86	116	340
	%	0,29	0,29	0,00	0,59	0,88	4,12	5,88	9,71	18,82	25,29	34,12	
2. Użyteczność przedstawianej wiedzy	n	0	1	4	5	11	14	23	65	55	59	85	322
	%	0,00	0,31	1,24	1,55	3,42	4,35	7,14	20,19	17,08	18,32	26,40	
3. Poziom merytoryczny zajęć	n	1	0	2	3	12	17	29	51	67	63	85,00	330
	%	0,30	0,00	0,61	0,91	3,64	5,15	8,79	15,45	20,30	19,09	25,76,00	
4. Kompetencje wykładowców	n	0	1	2	2	7	14	28	31	84	58	101	328
	%	0,00	0,30	0,61	0,61	2,13	4,27	8,54	9,45	25,61	17,68	30,79	
5. Dobór tematyki	n	1	0	1	5	8	18	21	56	64	61	91	326
	%	0,31	0,00	0,31	1,53	2,45	5,52	6,44	17,18	19,63	18,71	27,91	
6. Treści nowe w wykładach	n	0	2	7	6	11	22	26	49	50	49	65	287
	%	0,00	0,70	2,44	2,09	3,83	7,67	9,06	17,07	17,42	17,07	22,65	
Ocena średnia	n	0	1	0	4	6	13	31	53	68	85	84	345
	%	0,00	0,29	0,00	1,16	1,74	3,77	8,99	15,36	19,71	24,64	24,35	

Legenda:

n- liczba respondentów, którzy zaznaczyli wybraną ocenę

% - odpowiadający liczbie n procent respondentów liczony w stosunku do liczby N* osób, które zaznaczyły ocenę danej sesji

N* – liczba osób, które zaznaczyły ocenę danej sesji

Obszar zaznaczony na szaro obejmuje co najmniej 50% górnych ocen. Dodatkowo tłustym drukiem zaznaczono modę – ocenę najczęściej wybieraną.

5.2.2. Podstawowe wartości statystyczne (średnie, mediany ...)

Poniższa tabela przedstawia otrzymane wartości statystyczne dotyczące oceny poszczególnych elementów wykładów (kategorii) otrzymane w wyniku analizy wszystkich zebranych ankiet. Ocenę szkolną wystawiono na podstawie mediany.

Tabela 9. Elementy wykładów - podstawowe wartości statystyczne

RNr	Oceniany element	N	Średnia	Min.	Q1	Mediana	Q3	Max	Odch. Std.	Ocena
1	Warunki lokalowe, akustyka, wizualizacja	340	8,49	0	8	9	10	10	1,65	bardzo dobry
5	Użyteczność przedstawianej wiedzy	322	7,93	1	7	8	10	10	1,91	dobry
4	Poziom merytoryczny zajęć	330	7,97	0	7	8	10	10	1,85	dobry
2	Kompetencje wykładowców	328	8,23	1	7	8	10	10	1,75	dobry
3	Dobór tematyki	326	8,06	0	7	8	10	10	1,82	dobry
6	Treści nowe w wykładach	287	7,59	1	6	8	9	10	2,12	dobry
	Ocena średnia	360	8,06	0	7	8	10	10	1,87	dobry

Legenda:

Kolejno w kolumnach podano: RNr – miejsce w rankingu, począwszy od oceny o najwyższej średniej; oceniany element; N - liczebność grupy; wartość średnią; Min – minimum; Q1 – wartość pierwszego kwartyła; wartość mediany (drugiego kwartyła); Q3 – wartość trzeciego kwartyła; Max – maksimum; Odch. Std. – odchylenie standardowe

6. Ocena warsztatów

W czasie Konferencji w ramach przewidywanego programu uczestnicy mieli możliwość wzięcia udziału w 3 różnych warsztatach szkoleniowych z czego jeden odbywał się w dwóch edycjach. Liczba ocen poszczególnych warsztatów i osób uczestniczących warsztatach pokrywa się. Dlatego oceny uznać można za wiarygodne.

Ponadto dodatkowy warsztat z ratownictwa medycznego zorganizował główny sponsor konferencji POLPHARMA. Warsztat ten był cyklicznie powtarzany w trakcie trwania konferencji i nie został wymieniony w ankiecie, nie mniej liczba osób oceniających poszczególne elementy warsztatów (warunki, użyteczność, poziom...) wskazuje na to że wśród oceniających znalazły się w dużej liczbie także osoby biorące udział w warsztacie sponsora.

Większość stawianych ocen w każdym warsztacie waha się między 7-10 punktów. Ogólnie warsztaty zostały ocenione na ocenę **bardzo dobrą** (średnia: 8,11; mediana: 9).

Warsztaty Szkoleniowe III. Pneumoseksuologia czyli jak poprawić jakość życia pacjentowi z astmą? Dwugłos ekspertów

Prof. Michał Pirożyński, Dr Monika Łukasiewicz

Miejsce w rankingu: 1; średnia: 9,00; mediana: 10; celujący

Warsztaty Szkoleniowe I i II. Pomoc lekarska w nagłych stanach zagrożenia życia w praktyce alergologa. Sesja pierwsza, Sesja druga.

Dr P. Dąbrowiecki

Miejsce w rankingu: 2; średnia: 8,84; mediana: 10; ocena: celujący

Warsztaty Szkoleniowe IV. Wprowadzenie do procesu wydawniczego prac naukowych, co to jest dobrze napisany artykuł, jakie są rodzaje prac naukowych i jaka jest ich poprawna struktura

Ewa Kittel-Prejs

Miejsce w rankingu: 3; średnia: 7,29; mediana: 7; ocena: dobry

W podsumowaniu zawierającym ocenę poszczególnych elementów warsztaty zostały ocenione przez respondentów na ocenę **bardzo dobrą** (średnia: 8,38; mediana: 9).

Tabela Tabela przedstawia wyniki w określonych kategoriach uzyskanych podczas analizy ankiety.

Tabela 10. Wyniki w zakresie oceny poszczególnych elementów warsztatów

Oceniana kategoria	N	Średnia	Min	Q1	Mediana	Q3	Max	Odch. Std.	Ocena
Warunki lokalowe, akustyka, wizualizacja	201	8,21	0	7	9	10	10	1,94	bardzo dobry
Użyteczność przedstawianej wiedzy	188	8,44	1	7	9	10	10	1,80	bardzo dobry
Poziom merytoryczny zajęć	197	8,34	0	7	9	10	10	1,91	bardzo dobry

Kompetencje prowadzących	197	8,56	0	8	9	10	10	1,82	bardzo dobry
Dobór tematyki	198	8,55	0	7,25	9	10	10	1,84	bardzo dobry
Treści nowe w warsztatach	185	8,18	0	7	9	10	10	2,05	bardzo dobry
Warsztaty (wartość średnia)	220	8,38	0	7	9	10	10	1,90	bardzo dobry

Legenda:

Kolejno w kolumnach podano: N - liczba respondentów, którzy ocenili dany obszar; wartość średnią; Min – minimum; Q1 – wartość pierwszego kwartyla; wartość mediany (drugiego kwartyla); Q3 – wartość trzeciego kwartyla; Max – maksimum; Odch. Std. – odchylenie standardowe

W analizie wszystkich ankiet najwyższą ocenę otrzymały kompetencja prowadzących (średnia: 8,56; mediana: 10). Najniżej oceniono nową treść (średnia: 8,18; mediana: 9).

Biorąc pod uwagę ogólną ocenę warsztatów i ocenę poszczególnych elementów warsztatów część warsztatowa konferencji otrzymała ocenę **celujący** (średnia: 8,55; mediana: 10)

Tabela 11. Ogólna ocena warsztatów - podstawowe wartości statystyczne

Oceniany obszar	N	Średnia	Min	Q1	Mediana	Q2	Max	Odch. Std.	Ocena
Warsztaty	124	8,71	0	8	10	10	10	1,94	celujący
Warsztaty – podsumowanie	220	8,38	0	7	9	10	10	1,90	bardzo dobry
Warsztaty wartość średnia	220	8,55	0,00	7,50	9,50	10	10	1,92	celujący

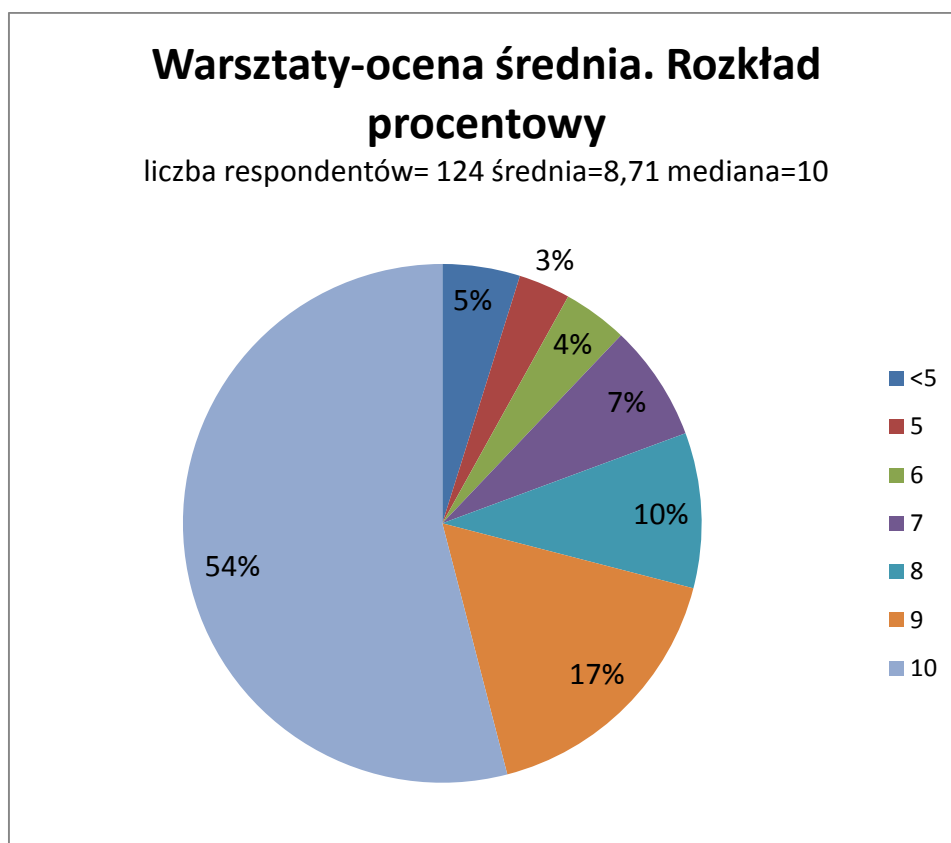
Legenda:

Kolejno w kolumnach podano: N - liczba respondentów, którzy ocenili dany obszar; wartość średnią; Min – minimum; Q1 – wartość pierwszego kwartyla; wartość mediany (drugiego kwartyla); Q3 – wartość trzeciego kwartyla; Max – maksimum; Odch. Std. – odchylenie standardowe

6.1. Ocena poszczególnych warsztatów

6.1.1. Rozkład procentowy i liczbowy ocen

Wykres kołowy przedstawia rozkład procentowy i liczbowy ocen średnich. W tabeli natomiast zawarto zestawienie procentowe i liczbowe przydzielanych ocen w każdej z ocenianych kategorii.



Legenda:

Podana wartość średnia i mediana wyliczone zostały na ocenach średnich zaokrąglonych matematycznie do wartości całkowitej, więc mogą różnić się od wartości podanych w statystykach zawierających wartości statystyczne.

Tabela 12. Warsztaty - rozkład procentowy i liczbowy ocen

Warsztaty		Ocena											N*
		Niedostateczny					dop	dst	db	Db	bdb	cel	
		0	1	2	3	4	5	6	7	8	9	10	
Warsztat I i II	n	1	1	0	0	4	1	5	8	10	19	64	113
	%	0,88	0,88	0,00	0,00	3,54	0,88	4,42	7,08	8,85	16,81	56,64	
Warsztat III	n	0	0	1	0	0	1	0	1	0	4	13	20
	%	0,00	0,00	5,00	0,00	0,00	5,00	0,00	5,00	0,00	20,00	65,00	
Warsztat IV	n	0	0	0	0	0	1	4	3	3	2	1	14
	%	0,00	0,00	0,00	0,00	0,00	7,14	28,57	21,43	21,43	14,29	7,14	
Ocena średnia	N	1	1	1	0	3	4	5	9	12	21	67	124
	%	0,81	0,81	0,81	0,00	2,42	3,23	4,03	7,26	9,68	16,94	54,03	

Legenda:

n - liczba respondentów, którzy zaznaczyli wybraną ocenę

% - odpowiadający liczbie n procent respondentów liczony w stosunku do liczby osób, które zaznaczyły ocenę danego warsztatu

N* – liczba osób, które zaznaczyły ocenę danej sesji

Obszar zaznaczony na szaro obejmuje co najmniej 50 % górnych ocen. Dodatkowo tłustym drukiem zaznaczono modę - ocenę najczęściej wybieraną.

Tak jak w przypadku wykładów, tak i dla warsztatów można obliczyć procentowy wskaźnik niezadowolenia (ocena niedostateczna lub dopuszczająca – 0-5 pkt). Wyniki przedstawiono poniżej. Warsztat III uzyskał najwyższy współczynnik niezadowolenia, ale też procentowo ma najwięcej bardzo dobrych i celujących ocen.

Tabela 13. Warsztaty – procentowy współczynnik niezadowolenia

Warsztat	N	n	%
Warsztaty I i II	113	7	6,19
Warsztat III	20	2	10,00
Warsztat IV	14	1	7,14

Legenda:

N - liczba respondentów, którzy ocenili dany warsztat

n – liczba respondentów, którzy ocenili negatywnie dany warsztat

% - procentowy wskaźnik niezadowolenia

6.1.2. Podstawowe wartości statystyczne (średnie, mediany ...)

Poniższa tabela przedstawia otrzymane wartości statystyczne dotyczące oceny poszczególnych warsztatów otrzymane w wyniku analizy wszystkich zebranych ankiet. Ocenę szkolną wystawiono na podstawie mediany.

Tabela 14. Warsztaty - podstawowe wartości statystyczne

RNr	Warsztat	N	Średnia	Min.	Q1	Mediana	Q3	Max	Odch. Std.	Ocena
1	1. Warsztaty I i II	113	8,84	0	8	10	10	10	1,91	celujący
2	2. Warsztat III	20	9,00	2	9	10	10	10	2,08	celujący
3	3. Warsztat IV	14	7,29	5	6	7	8	10	1,44	dobry
	Ocena średnia	124	8,71	0	8	10	10	10	1,94	celujący

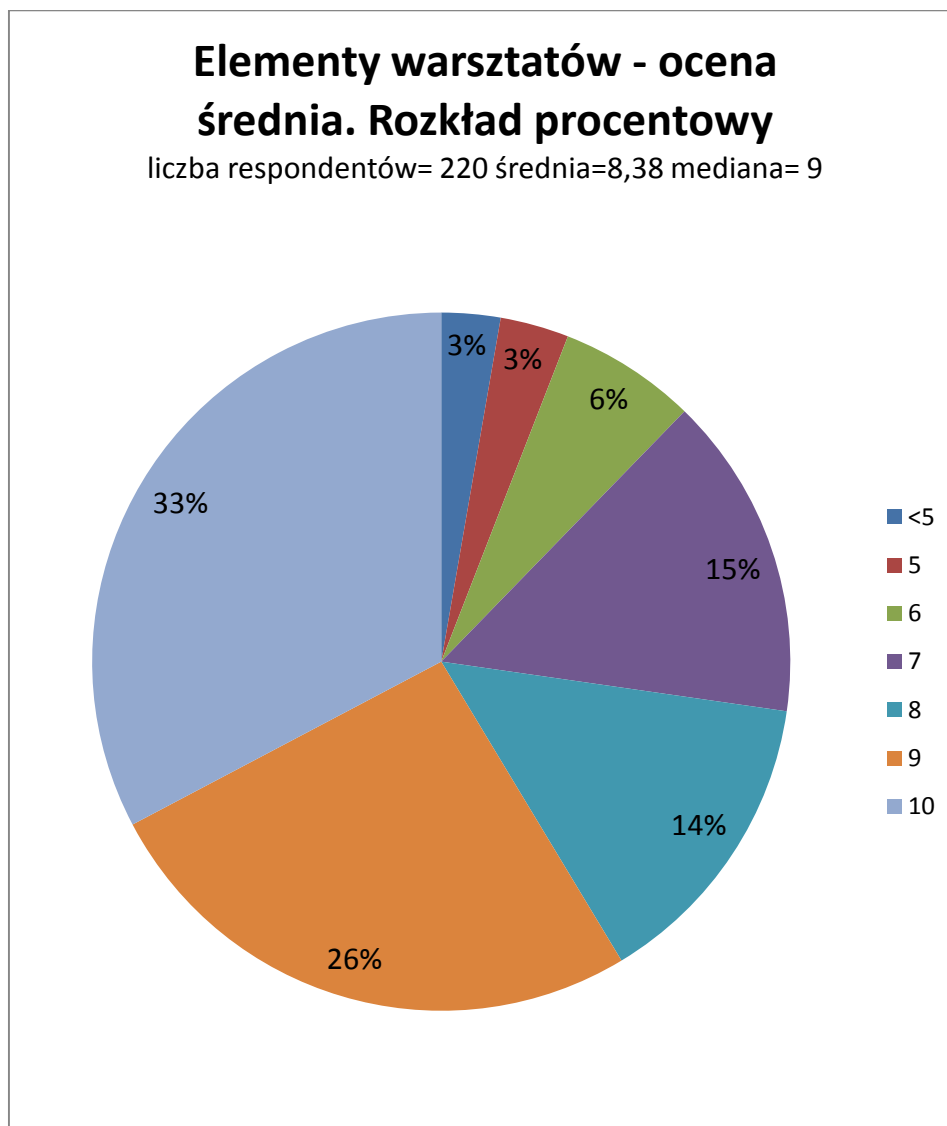
Legenda:

Kolejno w kolumnach podano: RNr – miejsce w rankingu, począwszy od oceny o najwyższej średniej; temat warsztatu; N - liczebność grupy; wartość średnią; Min – minimum; Q1 – wartość pierwszego kwartyła; wartość mediany (drugiego kwartyła); Q3 – wartość trzeciego kwartyła; Max – maksimum; Odch. Std. – odchylenie standardowe

6.2. Ocena elementów warsztatów (podsumowanie)

6.2.1. Rozkład procentowy i liczbowy ocen

Wykres kołowy przedstawia rozkład procentowy i liczbowy ocen średnich. W tabeli natomiast zawarto zestawienie procentowe i liczbowe wystawianych ocen dla każdego ocenianego elementu warsztatów.



Legenda:

Podana wartość średnia i mediana wyliczone zostały na ocenach średnich zaokrąglonych matematycznie do wartości całkowitej, więc mogą różnić się od wartości podanych w statystykach zawierających wartości statystyczne.

Tabela 15. Elementy warsztatów - zestawienie procentowe i liczbowe przydzielanych ocen

Oceniany element		Ocena											N*
		niedostateczny					dop	dst	db	db	bdb	cel	
		0	1	2	3	4	5	6	7	8	9	10	
Warunki lokalowe, akustyka, wizualizacja	n	2	0	2	0	3	13	13	29	32	37	70	201
	%	1,00	0,00	1,00	0,00	1,49	6,47	6,47	14,43	15,92	18,41	34,83	
Użyteczność przedstawianej wiedzy	n	0	1	2	1	3	5	11	28	27	36	74	188
	%	0,00	0,53	1,06	0,53	1,60	2,66	5,85	14,89	14,36	19,15	39,36	
Poziom merytoryczny zajęć	n	1	0	4	0	5	8	8	25	32	44	70	197
	%	0,51	0,00	2,03	0,00	2,54	4,06	4,06	12,69	16,24	22,34	35,53	
Kompetencje prowadzących	n	1	0	3	1	3	4	9	23	29	41	83	197
	%	0,51	0,00	1,52	0,51	1,52	2,03	4,57	11,68	14,72	20,81	42,13	
Dobór tematyki	n	1	1	1	1	2	6	15	23	20	43	85	198
	%	0,51	0,51	0,51	0,51	1,01	3,03	7,58	11,62	10,10	21,72	42,93	
Treści nowe w warsztatach	n	1	1	3	2	3	9	15	22	25	40	64	185
	%	0,54	0,54	1,62	1,08	1,62	4,86	8,11	11,89	13,51	21,62	34,59	
Ocena średnia	n	0	2	1	0	3	7	14	33	31	57	72	220
	%	0,00	0,91	0,45	0,00	1,36	3,18	6,36	15,00	14,09	25,91	32,73	

Legenda:

n - liczba respondentów, którzy zaznaczyli wybraną ocenę

% - odpowiadający liczbie n procent respondentów liczony w stosunku do liczby N* osób, które zaznaczyły ocenę danej sesji

N* – liczba osób, które zaznaczyły ocenę danego warsztatu

Obszar zaznaczony na szaro obejmuje co najmniej 50 % górnych ocen. Dodatkowo tłustym drukiem zaznaczono modę – ocenę najczęściej wybieraną.

6.2.2. Podstawowe wartości statystyczne (średnie, mediany ...)

Poniższa tabela przedstawia otrzymane wartości statystyczne dotyczące oceny poszczególnych elementów warsztatów (kategorii) otrzymane w wyniku analizy wszystkich zebranych. Ocenę szkolną wystawiono na podstawie mediany.

Tabela 16. Elementy warsztatów - podstawowe wartości statystyczne

RNr	Oceniany element	N	Średnia	Min.	Q1	Mediana	Q3	Max	Odch. Std.	Ocena
5	Warunki lokalowe, akustyka, wizualizacja	201	8,21	0	7	9	10	10	1,94	bardzo dobry
3	Użyteczność przedstawianej wiedzy	188	8,44	1	7	9	10	10	1,80	bardzo dobry
4	Poziom merytoryczny zajęć	197	8,34	0	7	9	10	10	1,91	bardzo dobry
1	Kompetencje prowadzących	197	8,56	0	8	9	10	10	1,82	bardzo dobry
2	Dobór tematyki	198	8,55	0	7,25	9	10	10	1,84	bardzo dobry
6	Treści nowe w warsztatach	185	8,18	0	7	9	10	10	2,05	bardzo dobry
	Ocena średnia	220	8,38	0	7	9	10	10	1,90	bardzo dobry

Legenda:

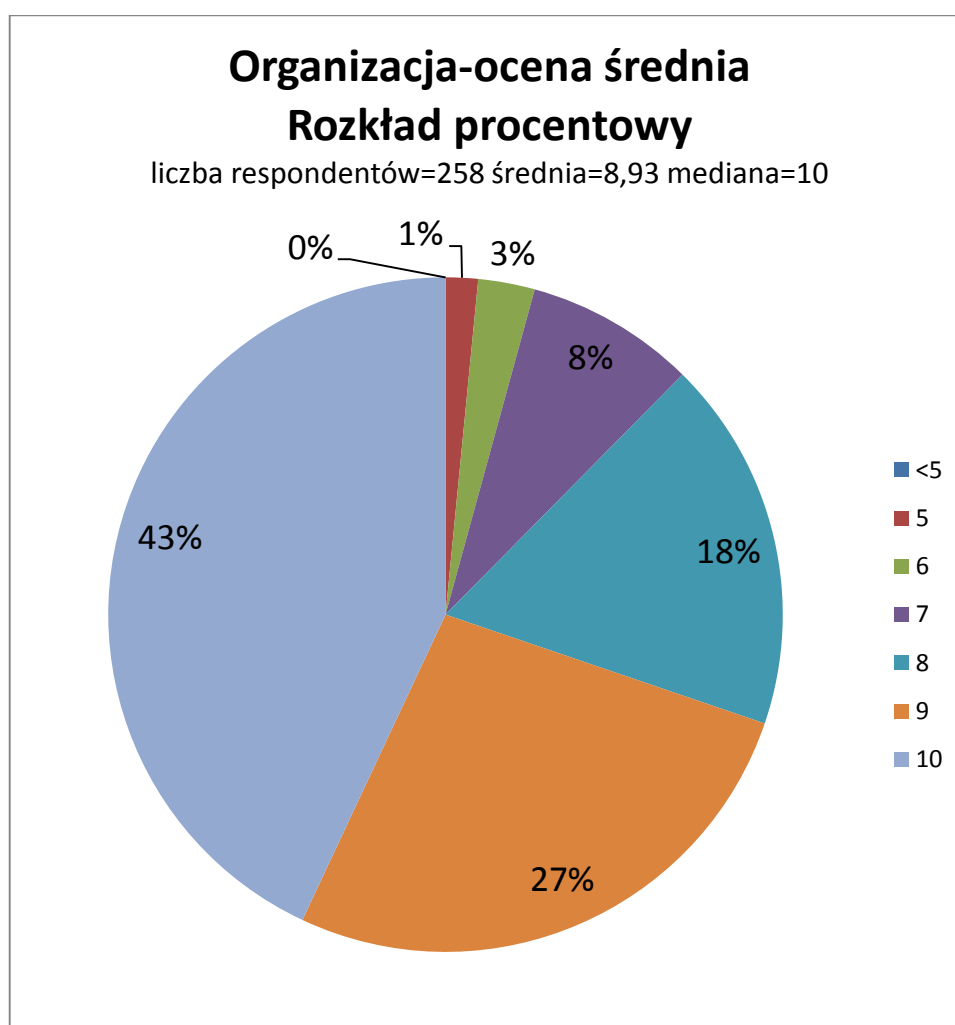
Kolejno w kolumnach podano: RNr – miejsce w rankingu, począwszy od oceny o najwyższej średniej; oceniany element; N - liczebność grupy; wartość średnią; Min – minimum; Q1 – wartość pierwszego kwartyła; wartość mediany (drugiego kwartyła); Q3 – wartość trzeciego kwartyła; Max – maksimum; Odch. Std. – odchylenie standardowe

7. Ocena organizacji

Organizacja Konferencji została oceniona na ocenę **celującą** (średnia: 8,93; mediana: 10). Elementy uzyskały ocenę **celującą i bardzo dobrą**. Najwyżej oceniono kompetencję organizatorów na ocenę **celującą** (średnia: 9,50; mediana: 10). Najniżej ocenione zostały imprezy towarzyszące (średnia: 8,18; mediana: 9). Różnica w zakresie wartości średniej pomiędzy najwyżej ocenionym elementem, a tym ocenionym przez respondentów najniżej wynosi 1,32 punktu.

7.1. Rozkład procentowy i liczbowy ocen

Wykres kołowy przedstawia rozkład procentowy i liczbowy ocen średnich. W tabeli natomiast zawarto zestawienie procentowe i liczbowe wystawianych ocen dla każdego z ocenianych elementów.



Legenda:

Podana wartość średnia i mediana wyliczone zostały na ocenach średnich zaokrąglonych matematycznie do wartości całkowitej, więc mogą różnić się od wartości podanych w statystykach zawierających wartości statystyczne.

Tabela 17. Organizacja - zestawienie procentowe i liczbowe wystawianych ocen

Oceniany element		niedostateczny					dop	dst	db	db	Bdb	cel	N*
		0	1	2	3	4	5	6	7	8	9	10	
Dostęp do informacji przed Konferencją	n	0	0	1	1	9	12	13	25	37	45	90	233
	%	0,00	0,00	0,43	0,43	3,86	5,15	5,58	10,73	15,88	19,31	38,63	
Ocena serwisu internetowego szkolenia.altasoft.eu oraz www.szkoleniapta.pl	n	0	0	0	1	2	9	6	11	29	26	67	151
	%	0,00	0,00	0,00	0,66	1,32	5,96	3,97	7,28	19,21	17,22	44,37	
Funkcjonowanie recepcji	n	1	0	0	0	2	5	5	11	36	41	131	232
	%	0,43	0,00	0,00	0,00	0,86	2,16	2,16	4,74	15,52	17,67	56,47	
Dostęp do informacji organizacyjnych podczas Konferencji	n	0	0	1	1	2	10	5	13	39	51	120	242
	%	0,00	0,00	0,41	0,41	0,83	4,13	2,07	5,37	16,12	21,07	49,59	
Przebieg procesu wydawania certyfikatów	n	0	0	0	0	0	4	4	8	22	36	168	242
	%	0,00	0,00	0,00	0,00	0,00	1,65	1,65	3,31	9,09	14,88	69,42	
Kompetencja i uprzejmość organizatorów	n	0	0	0	0	0	3	4	7	16	38	176	244
	%	0,00	0,00	0,00	0,00	0,00	1,23	1,64	2,87	6,56	15,57	72,13	
Impreza towarzyszące	n	0	0	4	7	4	12	22	21	34	39	90	233
	%	0,00	0,00	1,72	3,00	1,72	5,15	9,44	9,01	14,59	16,74	38,63	
Zakwaterowanie	n	2	1	0	3	0	7	5	10	27	43	140	238
	%	0,84	0,42	0,00	1,26	0,00	2,94	2,10	4,20	11,34	18,07	58,82	
Wyżywienie	n	0	0	1	0	0	3	14	17	23	38	142	238
	%	0,00	0,00	0,42	0,00	0,00	1,26	5,88	7,14	9,66	15,97	59,66	
Ocena średnia	n	0	0	0	0	0	4	7	21	46	69	111	258
	%	0,00	0,00	0,00	0,00	0,00	1,55	2,71	8,14	17,83	26,74	43,02	

Legenda:

n - liczba respondentów, którzy zaznaczyli wybraną ocenę

% - odpowiadający liczbie n procent respondentów liczony w stosunku do liczby N* osób, które zaznaczyły ocenę danej sesji

N* – liczba osób, które zaznaczyły ocenę danego elementu

Obszar zaznaczony na szaro obejmuje co najmniej 50 % górnych ocen. Dodatkowo tłustym drukiem zaznaczono ocenę najczęściej wybieraną.

7.2. Podstawowe wartości statystyczne (średnie, mediany ...)

Poniższa tabela przedstawia wartości statystyczne dotyczące oceny poszczególnych elementów (kategorii) dotyczących organizacji konferencji, otrzymane w wyniku analizy wszystkich zebranych ankiet. Ocenę szkolną wystawiono na podstawie mediany.

Tabela 18. Elementy organizacji - podstawowe wartości statystyczne

RNr.	Oceniany element	N	Średnia	Min.	Q1	Mediana	Q3	Max	Odch. Std.	Ocena
8	Dostęp do informacji przed Konferencją	233	8,39	2	7	9	10	10	1,81	bardzo dobry
7	Ocena serwisu internetowego szkolenia.altasoft.eu oraz www.szkoelniapta.pl	151	8,64	3	8	9	10	10	1,64	bardzo dobry
4	Funkcjonowanie recepcji	232	9,08	0	8	10	10	10	1,42	celujący
6	Dostęp do informacji organizacyjnych podczas Konferencji	242	8,90	2	8	9	10	10	1,51	bardzo dobry
2	Przebieg procesu wydawania certyfikatów	242	9,42	5	9	10	10	10	1,08	celujący
1	Kompetencja i uprzejmość organizatorów	244	9,50	5	9	10	10	10	1,00	celujący
9	Imprezy towarzyszące	233	8,18	2	7	9	10	10	2,07	bardzo dobry
5	Zakwaterowanie	238	9,03	0	9	10	10	10	1,72	celujący
3	Wyżywienie	238	9,10	2	9	10	10	10	1,38	celujący
	Ocena średnia	360	8,93	0	8	10	10	10	1,59	celujący

Legenda:

Kolejno w kolumnach podano: RNr – miejsce w rankingu, począwszy od oceny o najwyższej średniej; oceniany element; N - liczebność grupy; wartość średnią; Min – minimum; Q1 – wartość pierwszego kwartyla; wartość mediany (drugiego kwartyla); Q3 – wartość trzeciego kwartyla; Max – maksimum; Odch. Std. – odchylenie standardowe

8. Analiza pytań otwartych

Sekcja z pytaniami otwartymi zawierała miejsce na wpisanie sugestii i uwagi podzielone na 3 części:

1. Zajęcia nieprzydatne lub przeprowadzone w złej jakości
2. Zagadnienia, których zabrakło
3. Inne uwagi i sugestie.

74 respondentów na 360 ankiet zdecydowało się na umieszczenie co najmniej jednej uwagi w sekcji z pytaniami otwartymi co stanowi 20,55% wszystkich analizowanych ankiet

W przyszłości respondenci chcieliby usłyszeć więcej z zakresu:

- Alergia pokarmowa (4)
- Alergia na leki (4)
- Zagadnienia prawne w Alergologii (4)

Uwagi i sugestie:

- Profesjonalna organizacja (8)
- Mało praktycznej wiedzy na wykładach (5)
- Mało miejsc na warsztatach (5)
- Źle działająca klimatyzacja (5)
- Wysoki poziom wykładów i warsztatów (4)
- Brak tłumaczenia wykładu anglojęzycznego (4)

Przeglądając wszystkie uwagi widać ogólną potrzebę organizacji zajęć o wysokim poziomie merytorycznym z omówieniem dużej liczby przypadków klinicznych. Powinno się zwrócić uwagę na to aby prezentować więcej informacji praktycznych przedstawionych na warsztatach. Respondenci uważają, że tym razem za mało omówionymi tematami były Alergia pokarmowa, Alergia na leki oraz zagadnienia prawne w medycynie.

Jeśli chodzi o punkt 3. czyli inne uwagi i sugestie respondenci zwrócili uwagę na niski poziom wiedzy praktycznej w wykładach. Mimo to czterech ankietowanych wykazało, że poziom wykładów i warsztatów tegorocznej konferencji był wysoki. Respondenci zwrócili uwagę na fakt, iż wykłady anglojęzyczne powinny być tłumaczone. Dodatkowo wśród ankietowanych pojawiły się uwagi dotyczące źle działającej klimatyzacji oraz małej ilości miejsc na warsztatach.

Poniższe zestawienie zawiera uwagi wymienione przez co najmniej 5% - 4 respondentów (dokładnie 1,11% wszystkich respondentów, 5,41% respondentów, którzy wpisali co najmniej jedną uwagę).

Tabela 19. Uwagi i sugestie n \geq 4

Uwagi	n	%
Zagadnienia, których zabrakło (lub które powinny być szerzej omówione)		
Alergia pokarmowa	4	5,40
Alergia na leki	4	5,40
Zagadnienia prawne w Alergologii	4	5,40
Inne uwagi		
Profesjonalna organizacja	8	10,81
Mało praktycznej wiedzy na wykładach	5	6,75
Mało miejsc na warsztatach	5	6,75
Źle działająca klimatyzacja	5	6,75
Wysoki poziom wykładów i warsztatów	4	5,40
Brak tłumaczenia wykładu anglojęzycznego	4	5,40

Legenda:

n – liczba respondentów, którzy zapisali taką lub podobną uwagę

% - odpowiadający liczbie n procent ankiet, liczony spośród wszystkich oddanych ankiet (N=360)

Załącznik – wzorzec ankiety

Prosimy o ocenę szczegółową wykładów:

0	1	2	3	4	5	6	7	8	9	10
<input type="checkbox"/>	<input type="checkbox"/>	<input type="checkbox"/>	<input type="checkbox"/>	<input type="checkbox"/>	<input type="checkbox"/>	<input type="checkbox"/>	<input type="checkbox"/>	<input type="checkbox"/>	<input type="checkbox"/>	<input type="checkbox"/>

- Warunki lokalowe, akustyka i wizualizacja podczas wykładów.
- Użyteczność przedstawionej wiedzy (w jakim stopniu mogą Państwo wykorzystać uzyskaną wiedzę w swojej praktyce?).
- Ogólny poziom merytoryczny zajęć.
- Kompetencje (dobór) wykładowców.
- Dobór tematyki.
- Nowe treści w wykładach (w jakim stopniu szkolenie poszerzyło Państwa wiedzę) ...

II. Warsztaty:
 Prosimy o ocenę wykładów, w których brali Państwo udział:

- Pomoc lekarska w nagłych stanach zagrożenia życia w praktyce alergologa
- Przebieg procesu rejestracji podczas Konferencji. Funkcjonowanie reacji.
- Przebieg procesu wydawania certyfikatów.
- Kompetencja i urozniczenie organizatorów.
- Imprezy towarzyszące.
- Zakwalifikowanie.
- Wyżwienie.

IV. Państwa uwagi i sugestie

- Jżeli są Państwo jakimś wykładem lub warsztatem; zdecydowanie rozczarowani lub warsztatem; zdecydowanie niezadowolony lub warsztatem; zdecydowanie niezadowolony lub warsztatem; zdecydowanie niezadowolony lub warsztatem.
- Jżeli zabrakło omówienia zagadnień, o których chcieliby Państwo usłyszeć, prosimy o ich wymienienie:
- Inne uwagi i sugestie:

VI Konferencja Szkoleniowa
 Badanie ogólnego poziomu satysfakcji uczestnika

Szanowni Państwo
 Zwracamy się do Państwa z prośbą o wypełnienie dołączonej ankiety. Ankieta pozwoli nam poznać opinie uczestników o Konferencji tym samym usprawnić organizację i podnieść jakość w przyszłości.
Komitet Organizacyjny VI Konferencji Szkoleniowej
 Prosimy o dokonanie oceny każdego z poniższych elementów Konferencji. Ocenę należy zaznaczyć, stawiając krzyżyk lub zamalując odpowiednie pole. Skala ocen: 0 - 10
 0 ocena najniższa - jestem w najniższym stopniu niezadowolony/niezadowolony
 10 ocena najwyższa - jestem w pełni zadowolony/zadowolony.

I. Wykłady:

- Alergologia na granicy specjalności.**
 Prof. Barbara Rogala, Prof. Józef Kozłowski, Prof. Beata Samolińska, Dr hab. Marek Wiedzyński, Prof. Radosław Szpak, Prof. Rafał Pawłowski, Prof. Piotr Sliwy
- Antybiotyki - to może zdarzyć się każdemu.**
 Prof. Barbara Rogala, Prof. Józef Kozłowski, Prof. Piotr Kuna, Dr hab. Ewa Góralowska
- Dylematy leczenia astmy - efektywne leczenie a choroby układu krążenia.**
 Prof. Barbara Rogala, Prof. Piotr Kuna, Prof. Rafał Pawłowski, Prof. Jan Mańka
- Problem alergii z perspektywy alergologa, dermatologa, okulisty i kardiologa.**
 Prof. Anna Olszewska-Więsiewska
- Praktyczne aspekty diagnostyki i leczenia alergii pokarmowej u dzieci i niemowląt.**
 Prof. Zdzisław Baran, Prof. Małgorzata Krawiec, Dr Eryka Piromowska-Witkosińska, Dr Agnieszka Krawiec
- Przełom w leczeniu alergicznego nieżytu nosa.**
 Prof. Jan Bousovec, Prof. Beata Samolińska
- Jeszcze raz o drobnych oskrzelach - tym razem praktycznie!**
 Prof. Anna Beata Krawiec, Prof. Marek L. Kowalewski, Dr hab. Zdzisław Zychowski
- Terapia anti-IgE - krok w przyszacę.**
 Do we fully utilize possibilities offered by anti-IgE treatment in severe asthma?
 Prof. Piotr Kuna, Prof. Jan Bousovec, Dr Małgorzata Krawiec
- Nowe spożycie na trudne problemy kliniczne w chorobach oburazających.**
 Prof. Radosław Szpak, Prof. Piotr Kuna, Prof. Andrzej M. Pal, Dr Piotr Baran, Dr Małgorzata Krawiec
- Pokrzywka - pomiędzy teorią i rzeczywistością.**
 Prof. Barbara Rogala, Prof. Radosław Szpak
- Marsz alopowy od AZS do astmy. Czy możliwa jest profilaktyka?**
 Prof. Piotr Kuna, Prof. Joanna Nurella, Dr Paweł Majak
- Nowe możliwości leczenia astmy.**
 Prof. Michał Przystański, Prof. Rafał Pawłowski, Prof. Przemysław Krutski
- Podróż w głąb komórek i z powrotem.**
 Dr Michał Jank, Mgr Sławek Moskała, Dr Dominik Grot, Mgr Anna Góralowska, Dr Paweł Majak
- Studium przypadku - alergologia w praktyce.**
 Prof. Barbara Rogala, Dr Filip Prochowski, Mgr Anna Babożarska, Mgr Fryderyk Barcz

Gorący Temat I
 Witamina D na nowo odkryta
 Prof. Beata Samolińska, Dr Andrzej Dąbrowski, Dr Rafał Dobek, Dr Paweł Majak

Gorący Temat II
 W górzyszcu aktualizacji wytycznych niezbędny rozwój diagnostyki obustronnej
 Prof. Barbara Rogala, Prof. Rafał Pawłowski

Gorący Temat III
 Fluktuacja w nowej formułacji skutecznego i bezpiecznego w dalszej dawce - potwierdzenie z badań klinicznych

Nowe alergopozycje
 Immunomodulatory w terapii atopowego zapalenia skóry i atopowego nieżytu nosa

Spokojnie z Ekspertem I
 Leczenie alergicznych chorób oczu w świetle aktualnych doświadczeń alergologów i okulistów
 Prof. Piotr Kuna

Spokojnie z Ekspertem II
 Alergeny rekombinowane - przyszłość diagnostyki alergologicznej
 Prof. Zdzisław Baran

Gorący Temat IV
 Alergiczne kontaktozowe zapalenie skóry - najczęstsze czynniki etiologiczne, zasady diagnostyki i leczenia
 Prof. Beata Krawiec